

*Быченко Юрий Алексеевич*

*Пичугин Анатолий Петрович*

*Стадник Анатолий Тимофеевич*

## **РОЛЬ СОЦИАЛЬНО-ОРИЕНТИРОВАННЫХ НЕКОММЕРЧЕСКИХ ОРГАНИЗАЦИЙ В УСТОЙЧИВОМ РАЗВИТИИ СЕЛЬСКИХ ТЕРРИТОРИЙ**

***Аннотация:** в статье дан анализ состояния демографических показателей трудоустройства и безработицы сельских муниципальных образований Новосибирской области. Показано, что экономическая стабильность сельских территорий в некоторой степени связана с эффективностью использования возможностей социально ориентированных некоммерческих организаций (НКО), деятельность которых позволяет существенно снизить негативные проявления дефицита бюджетного финансирования. На основе статистических данных осуществлено ранжирование сельских муниципальных районов по степени убывания численности населения. Это позволило выявить корреляционную зависимость между демографическими параметрами и активностью работы в сельской местности по организации СО НКО с подачей заявок и получением грантовой поддержки. Установлены степень активности и эффективности деятельности социально-ориентированных НКО на проявление демографических показателей районов, а также положительное их влияние на снижение напряженности в обществе. Решение вопросов занятости сельского населения, в т.ч. пенсионеров, обеспечивает поступательное движение территорий к прогрессу за счет вовлечения населения в активную трудовую и творческую жизнь.*

***Ключевые слова:** демографические показатели, корреляционная зависимость, ранжирование территорий, некоммерческая организация, сельское население, занятость населения, экономическая эффективность деятельности НКО.*

***Abstract:** the article analyzes the state of demographic indicators, employment and unemployment in rural municipalities of the Novosibirsk region. It is shown that*

*the economic stability of rural areas is to some extent related to the effectiveness of using the opportunities of socially oriented non-profit organizations (NPOs), whose activities can significantly reduce the negative manifestations of the budget deficit. Based on statistical data, rural municipal districts were ranked according to the degree of population loss. This allowed us to identify the correlation between demographic parameters and the activity of work in rural areas for the organization of so-called NGOs with applications and grant support. The degree of activity and effectiveness of socially-oriented NGOs in the manifestation of demographic indicators in areas, as well as their positive impact on reducing tension in society. The solution of employment issues of the rural population, including pensioners, ensures the progressive movement of territories to progress by involving the population in active labor and creative life.*

**Keywords:** *demographic indicators, correlation dependence, ranking of territories, non-profit organization, rural population, employment, economic efficiency of NPOs.*

Развитие системы некоммерческих организаций позволяет местным органам власти успешно решать важные для населения вопросы, такие, как: материальная и моральная поддержка и защита граждан; преодоление последствий стихийных бедствий, экологических, техногенных или иных катастроф; охрана окружающей среды и защита животных; деятельность в области просвещения, науки, культуры, здравоохранения, улучшения морально-психологического состояния граждан, физической культуры и спорта, содействие духовному развитию личности; деятельность в сфере военно-патриотического воспитания молодого поколения. В Новосибирской области более пяти тысяч некоммерческих организаций, основная доля которых приходится на сферу образования, помощь пожилым людям, воспитание патриотических чувств, экологии и пр. В работе рассмотрены различные виды социально-ориентированных организаций в виде НКО, которые способствует упрочнению роли местных органов власти и повышению статуса муниципалитетов, что положительно сказывается на повышении

эффективности местного управления и улучшении социально-экономической среды сельских территорий.

Таким образом, некоммерческие организации, как правило, охватывающие часть населения и территории сельских районов, социально ориентированы на улучшение условий жизни в сельской местности и его микроклимат. Они способствуют проявлению чувства гордости за своих земляков, за достопримечательности природы и истории, за те уникальные условия и возможности, которые подарила местность, а также оказывают существенное влияние на повышение благополучия и трудоустройство жителей данных населенных пунктов, в том числе и на формирование и стабилизацию трудовых ресурсов. Эта деятельность носит общественно полезный характер, усиливает роль местных органов власти, является важным элементом в ее работе и повышает статус муниципалитетов, что, в свою очередь положительно сказывается на эффективности местного управления и улучшении социально-экономической среды. В работе рассмотрены различные виды социально-ориентированных организаций в виде НКО, которые способствует упрочнению роли местных органов власти и повышению статуса муниципалитетов, что положительно сказывается на повышении эффективности местного управления и улучшении социально-экономической среды сельских территорий.

Теоретические и методологические проблемы региональной политики и социально-экономического развития территорий достаточно хорошо развиты в работах отечественных учёных: Н.Н. Баранского, И.Ю. Беляевой, В.Г. Введенского, А.Г. Гранберга, В.В. Кулешова, В.В. Котилко, О.В. Кузнецовой, Е.А. Колодиной, Н.Н. Лариной, В.Н. Лексина, П.А. Минакира, Н.Н. Михеевой, Н.Н. Некрасова, О.С. Пчелинцева, В.Ю. Рогова, И.В. Рощиной, В.И. Самарухи, А.Б. Савченко, Л.Г. Соколовой, А.И. Татаркина, В.П. Чичканова, Б.С. Хорева, А.Н. Швецова, Н. Armstrong, D. Taylor; а также зарубежных исследователей: Х. Амстронга, П. Дугласа, Н. Кларка, Дж. М. Кейнса, Дж. Менша, Д. Норта, М. Портнера, У. Ростоу, Р. Солоу, Д. Тэйлора, Я. Тимберга других авторов [1–8, 16–20].

Проблеме развития сельскохозяйственных территорий и активизации инновационных процессов как на уровне страны, так и на региональном и хозяйственном уровне в разные годы были посвящены труды таких ученых как: В.Р. Боев, О.В. Борисова, Н.Ф. Вернигор, М.П. Гриценко, А.П. Задков, З.А. Капелюк, А.И. Костяев, Б.С. Кошелев, В.В. Кузнецов, И.В. Курцев, В.В. Милосердов, А.С. Миндрин, В.Н. Папело, П.М. Першукевич, М.А. Петрушков, О.А. Родионова, Т.М. Рябухина, А.Г. Синюков, В.Ф. Стукач, А.И. Сучков, Л.В. Тю и др. [5–11].

Основы развития местных сообществ и их экономической стабилизации при самоуправлении развиты в работах Т.Т. Авдеевой, Ю.В. Филиппова, С.Н. Леонова, А.И. Татаркина, А.Н. Широкова, С.Н. Юрковой, В.И. Сыркина, А.И. Сучкова, В.В. Кузнецова, Н.И. Шагайда и др. [4; 9; 12–15].

Особенности управления процессами функционирования некоммерческими организациями, их формами и особенностями, в т.ч. в сельских и муниципальных образованиях рассмотрены в работах Е.О. Шмудевич, Е.Л. Шековой, В. Муравьевой, Н. Балясниковой, И.В. Прангишвили, С.С. Цукарева, С.С. Шibaевой, Ю.И. Молоткова и др. [10; 14–18].

Практически все авторы считают, что для обеспечения устойчивого развития сельских территорий и улучшения жизни сельского населения нужна эффективная система управления не только социально-экономической и хозяйственной деятельностью, но и создание благоприятных условий для расширения и функционирования социально-ориентированных некоммерческих организаций, которые способны решать большой круг различных вопросов.

В круг задач данного исследования была включена разработка научно-методических положений и практических рекомендации по совершенствованию управления социально-ориентированными некоммерческими организациями для устойчивого развития сельских территорий. Для реализации данной были поставлены задачи по анализу современного состояния развития и деятельности НКО в сельских районах НСО, что позволило дать экономическую оценку предлагаемым мероприятиям, разработать рекомендации и конкретные предложения

для различных видов НКО по обеспечению устойчивого развития и повышения благосостояния сельских жителей [5; 10; 14–18].

Исследования проводились с 2015 по 2020 гг. Ниже приведены результаты функционирования НКО в Новосибирской области на основе оценки их влияния на устойчивое развитие сельских территорий.

Уменьшение разрыва между уровнями развития наиболее развитых и более отсталых сельскохозяйственных районов – является основной задачей развития нашего государства, способствующей устойчивому состоянию территорий. Достижение этой цели может быть реализовано в результате усиления экономического и социального единства; сбалансированного благосостояния и положения всех жителей муниципальных образований, что может быть обеспечено различными типами секторальной политики, проводимой в них, разными уровнями власти и населением.

В этом плане региональное и муниципальное развитие должно формироваться по следующим направлениям, связанными с программами

федеральной стратегии регионального развития, по расширению возможностей региональных органов управления, по совершенствованию координации между различными органами и уровнями власти, а также на местного самоуправления и оказании финансовой поддержки НКО за счет бюджетных ассигнований по следующим приоритетным направлениям:

- профилактика социального сиротства, поддержка материнства и детства;
- повышение качества жизни людей пожилого возраста;
- социальная адаптация инвалидов и их семей;
- развитие дополнительного образования, научно-технического и художественного творчества, массового спорта, деятельности детей и молодежи в сфере краеведения и экологии;
- развитие межнационального сотрудничества;
- профилактика немедицинского потребления наркотических средств;
- сохранение, использование и популяризация объектов культурного наследия и их территорий;

– иные направления деятельности, мероприятия по которым осуществляются субъектом Российской Федерации в соответствии с утвержденной им программой поддержки [4–10].

Автором проанализировано влияние некоторых форм некоммерческого движения на развитие и функционирование сельских поселений в Новосибирской области. В качестве примеров исследований определены следующие организации и движения некоммерческого плана: землячество, ветеранское движение, поезда здоровья, лыжный десант, походы с посещением ветеранов войны и инвалидов, поезда духовного возрождения, поисковые и регионоведческие отряды.

Первичный анализ их деятельности показал, что их влияние достаточно положительно сказывается на функционировании органов муниципальной власти. К приезду поездов здоровья и поездов духовно-нравственного возрождения сельские жители готовятся заранее, т. к. эти мероприятия хорошо освещаются в прессе, по радио и на телевидении. Поезда здоровья, хотя и организовываются в определенные периоды, оказывают за одну поездку тысячи медицинских услуг, что способствует улучшению здоровья местного населения и повышает статусность органов местного управления. Такую же роль выполняют и поезда духовного возрождения России, оказывающие стабилизирующую функцию в деле сохранности и стабилизации нравственно-психологического климата сельских поселений.

Такие общественные организации, как землячество и ветеранское движение работают планомерно и практически круглогодично. Они формируются в виде устоявшейся структуры на уровне сельских районов и муниципальных образований, имеют свои уставы и вышестоящие органы управления. Их каждодневная деятельность сопровождается сотнями различных мероприятий, собраний и заседаний, направленных на поддержку ветеранов войны и труда, инвалидов и пенсионеров во всех населенных пунктах области. При этом в большинстве случаев работа этих общественных организаций осуществляется в плотном контакте с

органами местного управления, способствуя повышению совместной эффективности.

Рассматривая современное состояние по численности населения Новосибирской области, можно сделать следующие выводы (табл. 1, рисунки 1, 2):

Общее количество жителей Новосибирской области на 1.01.2019 г. составило 2793384 человека, в т.ч. сельское население 583214 человек.

Таблица 1

Распределение численности населения Новосибирской области  
по полу и возрастным группам на 1 января 2019 года (человек)

Возраст (лет)	Все население			Сельское население		
	Мужчины и женщины	мужчины	женщины	Мужчины и женщины	мужчины	женщины
Все население	2793384	1300109	1493275	583214	282214	301000
в том числе в возрасте, лет:						
0-4	182414	93787	88627	37933	19622	18311
5-9	176538	90259	86279	41344	20869	20475
10-14	141697	72824	68873	34897	17961	16936
15-19	128368	66139	62229	30706	15373	15333
20-24	134298	68811	65487	30126	15361	14765
25-29	207220	105915	101305	29053	16607	12446
30-34	251512	127719	123793	39390	21510	17880
35-39	235037	115903	119134	40352	20925	19427
40-44	204371	98405	105966	39430	19923	19507
45-49	177602	85620	91982	36425	18127	18298
50-54	157435	73856	83579	36562	18000	18562
55-59	197468	87625	109843	50591	24074	26517
60-64	194615	80837	113778	48711	22288	26423
65-69	153545	59099	94446	34938	14965	19973
70-74	86185	30055	56130	16777	6441	10336
75-79	66806	19349	47457	14252	4471	9781
80-84	60231	15710	44521	13068	3706	9362
85 и более	38042	8196	29846	8659	1991	6668

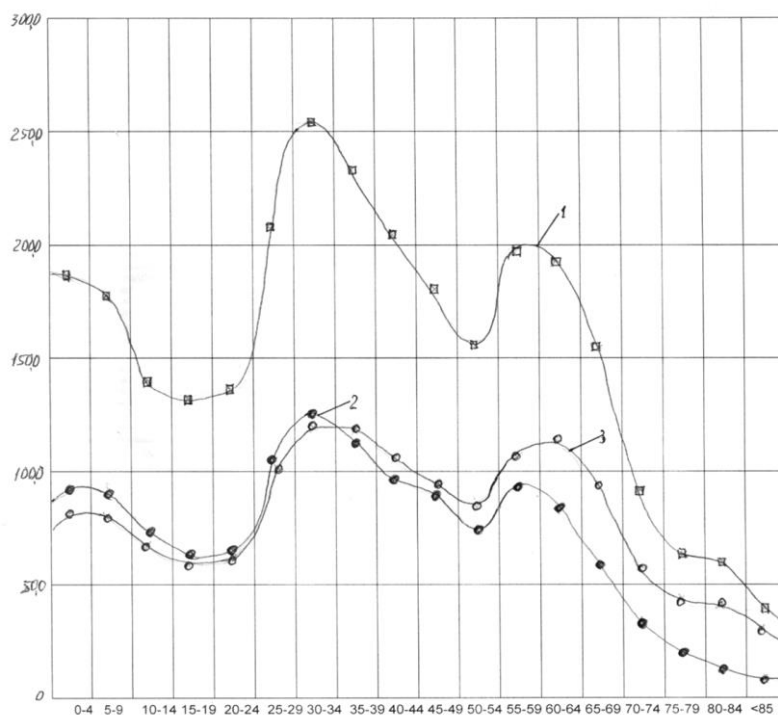


Рис.1. Распределение численности всех жителей Новосибирской области по возрастным группам: 1 – общее количество жителей; 2 – мужское население; 3 – женское население

Как видно из таблицы и графика, распределение численности населения Новосибирской области по полу и возрастным группам имеет ярко выраженные пики подъема и спада количества жителей в определенные периоды жизни. Так, первое резкое снижение численности жителей в возрасте от десяти до двадцати пяти лет соответствуют середине девяностых годов до 2008–2014 гг. Этот период был отмечен рядом экономических потерь и кризисных ситуаций, что не могло не отразиться на демографической ситуации. Второй спад приходится на восьмидесятые-девяностые годы двадцатого века, когда перестроечная ситуация привела к резкому спаду не только активности людей, но и, как следствие, к низкой рождаемости. Значительный подъем числа жителей в возрасте от 25 до 35 лет может быть вызван не только собственно рождаемостью, но и миграционными процессами, в т.ч. большим притоком молодежи из других регионов для обучения в высших и средних учебных заведениях, а также переездом из сельских районов в город.

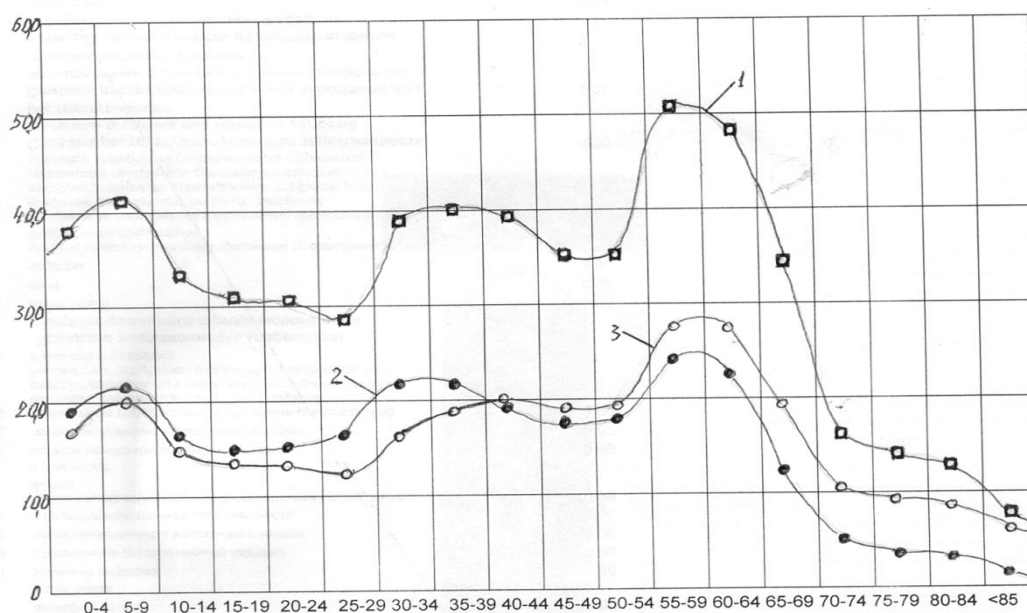


Рис.2. Распределение численности сельских жителей Новосибирской области по возрастным группам: 1 – общее количество жителей; 2 – мужское население; 3 – женское население

Аналогичная картина наблюдается и для сельских муниципальных районов, хотя острота спадов имеет значительно меньшие размеры и более сглажена. Кроме того, следует особо отметить повышенное число сельских жителей в возрасте старше пятидесяти лет, что свидетельствует о благоприятной моральной и материальной обстановке в сельской местности по сравнению с городскими условиями проживания. И для города, и для села характерна общая особенность в первоначальном приоритете численности мужского населения над женским с последующим значительным уменьшением числа мужчин в пенсионном возрасте.

Важным вопросом является состояние рабочей силы и резервов для последующего прогнозирования по обеспечению достатка в трудоспособном населении. На рис.3 представлена диаграмма распределения численности городского и сельского населения с разбивкой на три категории: моложе трудоспособного возраста; в трудоспособном возрасте и старше трудоспособного возраста. Как следует из диаграммы городское трудоспособное население составляет 56%, в то время как сельское – только 51%. Уровень пенсионеров в сельской местности составляет 28%, а в городе – 25%. Хуже в городе и с молодежью, на долю

которой приходится всего 18%, в то время как сельской молодежи на три процента больше.

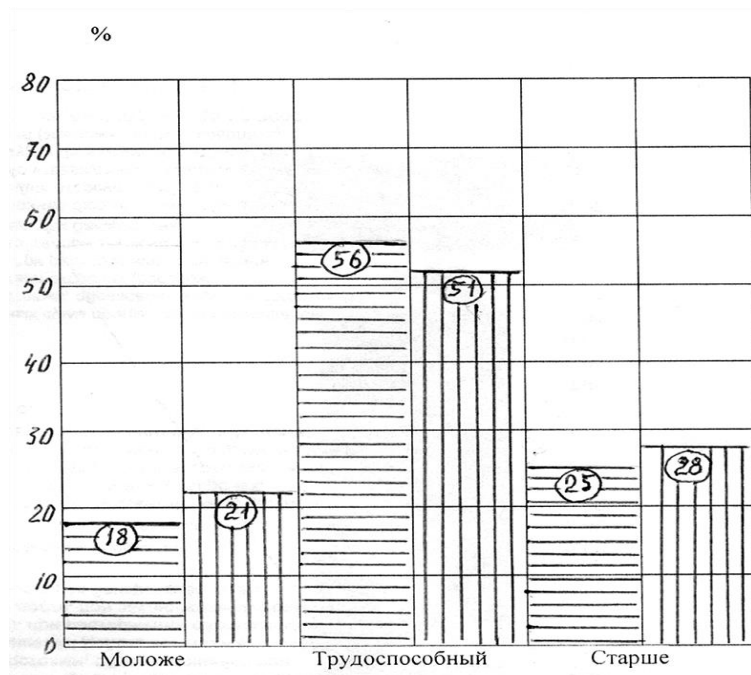


Рис.3. Распределение численности населения Новосибирской области по степени трудоспособности:

Н – городское население; Ш – сельское население

Следует особо отметить резкое снижение численности жителей села за последние годы. Так, если в 2002 году сельское население насчитывало 670 тысяч человек, то в 2019 году оно сократилось почти на девяносто тысяч и составляет 583214 человек. Прогнозные цифры ученых-экономистов, представленные в начале века, устанавливали незначительное снижение численности сельского населения в среднем в пределах 1,32% за каждые пять лет. Практически потери численности сельских жителей за пятилетку составили в среднем 3,6% (табл.2).

Таблица 2

Сравнение миграционно-демографических прогнозных  
и фактических показателей в районах Новосибирской области

Муниципальные районы:	Изменение численности населения, чел.				Миграция, +/-, %		
	Прогноз		Факт		Прогноз	Факт	Отклонение
	2013 г.	2018 г.	2013 г.	2018 г.			
Баганский	17523	17238	16080	15355	-0,33	-4,5	-4,17
Барабинский	14863	13948	43351	41231	-1,23	-4,8	-3,57
Болотнинский	10506	9110	28607	27333	-2,66	-4,4	-1,74
Венгеровский	19919	18814	19790	18812	-1,11	-4,9	-3,79
Доволенский	17941	16920	17021	16079	-1,14	-5,5	-4,36
Здвинский	17662	17017	15862	14341	-0,73	-9,6	-8,87
Искитимский	41631	41655	63390	60394	-0,01	-4,7	-4,69
Карасукский	18280	17804	45532	43230	-0,52	-5,1	-4,58
Каргатский	7511	6174	17294	16198	-3,56	-6,3	-2,84
Колыванский	10835	9451	24423	24043	-2,55	-1,6	+0,95
Коченевский	22568	21665	44833	46129	-0,80	+2,9	+2,10
Кочковский	15216	14828	14591	14006	-0,51	-4,0	-3,49
Краснозерский	23308	21428	31539	29938	-1,61	-5,1	-3,49
Куйбышевский	15712	14277	59340	57489	-1,83	-3,1	-1,27
Купинский	18123	17107	29702	28066	-1,12	-5,5	-4,38
Кыштовский	12533	10999	11543	10295	-2,45	-10,8	-8,35
Маслянинский	11075	10022	23956	23484	-1,90	-2,0	-0,10
Мошковский	23407	22522	39555	42145	-0,76	+6,5	+5,74
Новосибирский	94982	98371	120273	132517	+0,71	+10,2	+9,49
Ордынский	28695	28747	36498	35939	+0,04	-1,5	-1,46
Северный	10666	10244	10246	9459	-0,79	-7,7	-6,91
Сузунский	16316	15045	32669	32318	-1,56	-1,0	+0,56
Татарский	15367	13637	39238	38261	-2,25	-2,5	-0,25
Тогучинский	27642	25302	59318	56626	-1,69	-4,5	-2,81
Убинский	15734	14364	15555	14509	-1,74	-6,7	-4,96
Усть-Таркский	13309	12777	11991	11356	-0,80	-5,3	-4,50
Чановский	16599	15159	24856	23495	-1,74	-5,5	-3,76
Черепановский	21510	21232	47646	47551	-0,26	0,0	+0,26
Чистоозерный	13994	13341	18709	17372	-0,93	-7,1	-6,17
Чулымский	9298	7288	23116	21899	-4,32	-5,3	-0,98
Итого по области: 602518 576199					-1,32%	-3,6%	-2,46%
Средняя величина по районам:							

Анализируя вышеприведенные данные, следует заметить, что некоторые районы имеют большой процент потерь численности жителей, а в других, наоборот, наметилась тенденция к увеличению. Особенно интересен тот факт, что многие прогнозные цифры оказались далеки от фактических. Эта разность порой

превышала несколько крат как в сторону уменьшения численности населения, так и в сторону его увеличения.

По результатам проведенного анализа выбраны по шесть сельских районов как лидеров по демографическим показателям, обеспечившими приток населения, или его стабилизацию с незначительными потерями, так и аутсайдеров, имеющих самые высокие показатели уменьшения численности сельских районов. В числе лидеров оказались Следующие районы Новосибирской области: Новосибирский, Мошковский, Коченевский, Черепановский, Сузунский и Колыванский районы. Самыми большими отрицательными показателями отмечены Кыштовский, Здвинский, Северный, Чисоозерный, Убинский и Каргатский районы, в которых потери населения за пять лет составили от 6,3% до 10,8%.

Интересные сведения были получены при детальном изучении численности деятельности НКО в сельском районе. Так в районах-лидерах число функционирующих НКО составляет от 48 до 194. В то же время в районах-аутсайдерах число таких социально-ориентированных организаций находится в пределах 6–11. Следует также отметить определенную степень активности районов-лидеров в участии оформления и подачи заявок на гранты различного уровня. По этому показателю районы-лидеры имеют ежегодно от 6 до 32 полученных грантов, в то время как районы-аутсайдеры имеют 1–3 гранта.

Представленные в таблицах 3 и 4 показатели, свидетельствуют о различной степени активности муниципальных органов власти и сельских жителей к организации занятости населения и его трудоустройстве.

Таблица 3

**Ранжирование сельских районов НСО по демографическим показателям  
и наличию социально-ориентированных НКО**

Сельские районы НСО – лидеры по демографическим показателям за последние пять лет							
Районы	Численность населения, чел.				Наличие НКО		
	2013 г.	2018 г.	Отклонение,		Общее число НКО в районе	Количество полученных грантов	
			+/-	%		Заявки	Факт
Новосибирский	120273	132517	+12244	+10,2	194	67	32
Мошковский	39555	42145	+2590	+6,5	87	19	8
Коченевский	44833	46129	+1296	+2,9	94	23	8
Черепановский	47646	47551	-96	0,0	56	29	10
Сузунский	32669	32318	-351	-1,0	48	13	6
Колыванский	24423	24043	-380	-1,6	72	17	6

*Сельские районы НСО – аутсайдеры по демографическим показателям  
за последние пять лет*

Кыштовский	11543	10295	-1248	-10,8	10	6	3
Здвинский	15862	14341	-1521	-9,6	11	4	1
Северный	10246	9459	-787	-7,7	8	5	2
Чистоозерный	18709	17372	-1337	-7,1	7	-	-
Убинский	15555	14509	-1046	-6,7	6	-	-
Каргатский	17294	16198	-1096	-6,3	7	2	1

Интересным показателем, характеризующим степень активности населения, является соотношение числа Некоммерческих организаций к количеству населенных пунктов в данном районе. Так, для районов-лидеров этот показатель в среднем больше единицы и находится в пределах от 1,17 до 2,40 на один населенный пункт. В то же время районы с высокими показателями снижения численности жителей такой параметр находится в пределах от 0,05 до 0,31 на один населенный пункт.

Таблица 4

## Ранжирование сельских районов НСО по наличию социально-ориентированных НКО

Сельские районы НСО – лидеры по демографическим показателям за последние пять лет				
Районы	Общее число НКО в районе	Количество населенных пунктов	Общая числен- ность населения, чел.	Общая территория, тыс. км <sup>2</sup>
		НКО, приходящиеся на один пункт	Приходящихся на одно НКО,	Приходящаяся на одно НКО
Новосибирский	194	80/2,4	132517/683	2,8/0,014
Мошковский	87	47/1,85	42145/484	2,6/0,030
Коченевский	94	57/1,65	46129/491	5,1/0,054
Черепановский	56	46/1,22	47551/849	2,9/0,052
Сузунский	48	41/1,17	32318/673	4,7/0,098
Колыванский	72	58/1,24	24043/334	10,6/0,147

### *Сельские районы НСО – аутсайдеры по демографическим показателям за последние пять лет*

Кыштовский	10	54/0,19	10295/1029	11,1/1110
Здвинский	11	36/0,31	14341/1304	5,0/0,455
Северный	8	32/0,25	9459/1182	15,6/1950
Чистоозерный	7	43/0,05	17372/2482	5,7/0,814
Убинский	6	43/0,07	14509/2418	13,9/2,317
Каргатский	7	40/0,17	16198/2314	5,6/0,800

Еще одним показателем, характеризующим степень активности населения, является соотношение числа Некоммерческих организаций к количеству населения в данном районе. Так, для районов-лидеров этот показатель не превышает одной тысячи человек и находится в пределах от 334 до 849 на одну организацию НКО. В то же время районы с высокими показателями снижения численности жителей такой параметр находится в пределах от 1029 до 2482 на одну организацию НКО.

Подтверждением высокой или низкой степени активности также служит показатель территориального охвата НКО в сельском районе. Для районов-лидеров

этот показатель находится в интервале от 0,014 до 0,147 тыс. км<sup>2</sup>, а для аутсайдеров – 0,455–2,317 тыс. км<sup>2</sup>. Такие показатели свидетельствуют об отсутствии активных лидеров в сельских районах и нежелании муниципальных органов власти улучшить параметры жизни в районе.

В этой связи большую тревогу вызывают такие показатели, как безработица и занятость населения. Так, по данным Росстата, включающего в состав рабочей силы население от 15 до 72 лет, степень безработицы в Новосибирской области за последние годы ежегодно снижалась, о чем свидетельствуют кривые динамики уровня безработицы (рис.4).

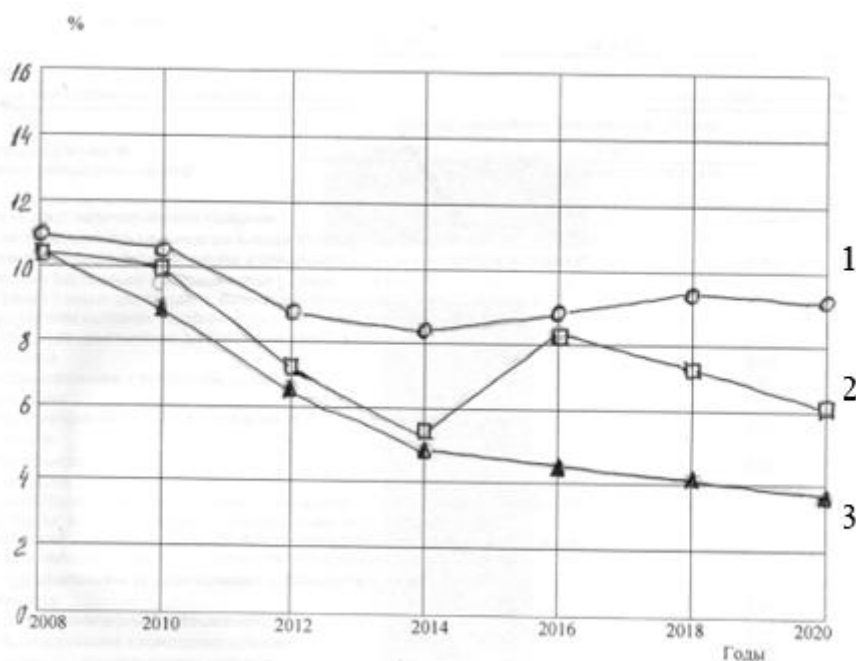


Рис.4. Динамика среднего уровня безработицы в сельских районах

Новосибирской области за последние годы:

1 – в районах-аутсайдерах по демографии;

2 – в среднем по области;

3 – в районах-лидерах по демографии

Так, если в 2008 году уровень безработицы в Новосибирской области составлял более 10%, то к 2014 году эти показатели не превышали 6%. Однако в 2016 году безработица превысила 8% и только последние годы стала снижаться до уровня 2014 года. Для районов-лидеров уровень безработицы, составляющий менее 5%, неизменно с каждым годом снижался и в настоящее время не

превышает 4%. В то же время в сельских районах-аутсайдерах уровень безработицы превышает 9%. Это ещё раз подтверждает низкий организационный уровень муниципальной власти и недостаточное внимание к активизации и улучшению качества жизни местного населения.

Не менее важным показателем качества жизни сельского населения является не только общая занятость жителей на данной территории, но и степень вовлечения людей пенсионного возраста к активной деятельности, чему способствует создание и функционирование социально-ориентированных некоммерческих организаций (рис.5).

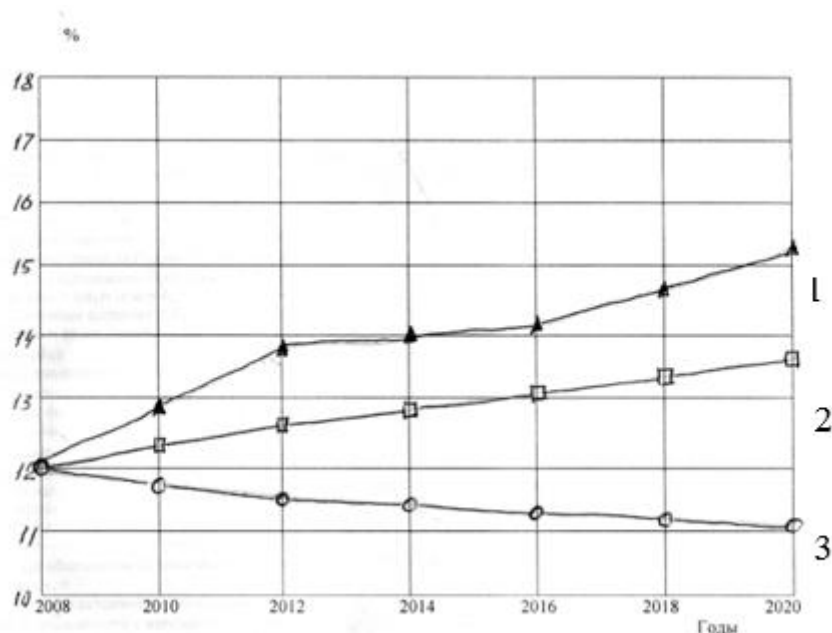


Рис.5. Динамика среднего уровня занятости пенсионеров в сельских районах Новосибирской области за последние годы:

1 – в районах-лидерах по демографии;

2 – в среднем по области;

3 – в районах-аутсайдерах по демографии

Можно отметить тот факт, что районы-лидеры обеспечивают не только деятельность НКО, но и способствуют повышению благополучия и устойчивого развития сельских территорий, о чем свидетельствуют другие показатели и в первую очередь степень удовлетворенности жизнью, зависящей от объективных условий и факторов.

В качестве основных индикаторов используют: политическая стабильность и безопасность; материальное благосостояние; здоровье; продолжительность жизни; образовательный уровень; семейное благополучие; обеспеченность работой; природа и климат; общественное признание или значимость; уровень безработицы.

Оценивая эффективность и функционирование СО НКО в сельской местности на примере районов-лидеров можно сделать следующие выводы о положительном влиянии НКО на устойчивое поступательное развитие территории. Получаемый при этом эффект может быть представлен в виде трех составляющих:

1) *экономического эффекта* – вида эффекта, имеющего непосредственную стоимостную форму, т. е. измеряющегося в денежных или натуральных измерителях (прибыль, затраты, себестоимость);

2) *социально-экономического эффекта*, имеющего комплексную природу сочетания экономической выгоды и социальной стабильности и спокойствия (дисциплина, профзаболевания, текучесть кадров);

3) *социально-психологического эффекта* – вида эффекта, который принципиально не может быть пересчитан в экономический (акции неповиновения).

Все эти составляющие эффективности и эффекта, могут быть измерены по-разному и суммированы. В этом и заключается сущность понятия эффекта и эффективной деятельности социально-ориентированной организации (НКО). Результатом активной деятельности муниципальных органов власти с функционирования НКО в Новосибирской области может быть рейтинг российских регионов, в котором наша область заняла 24 место (табл. 5).

Таблица 5

Рейтинг российских регионов по качеству жизни  
по версии «РИА Новости», за 2018 год

Субъект РФ	Рейтинговый бал	Место в 2018 году	Место в 2017 году
Москва	77.371	1	1
Санкт-Петербург	75.687	2	2
Московская область	72.453	3	3
Татарстан	66.147	4	4

Белгородская область	64.426	5	5
Краснодарский край	63.973	6	6
<i>Новосибирская область</i>	<i>51.249</i>	<i>24</i>	<i>26</i>
Красноярский край	46.260	45	38
Томская область	44.469	51	49
Кемеровская область	43.260	54	56
Республика Хакасия	42.166	55	51
Омская область	41.681	57	54
Иркутская область	39.240	68	69
Алтайский край	37.609	73	66
Бурятия	30.526	77	76
Республика Алтай	28.768	80	82
Забайкальский край	27.192	83	81
Тыва	16.195	85	85

Для сравнения в таблице приведены другие регионы Сибирского Федерального округа, которые существенно отстают от уровня жизни населения Новосибирской области. Результатом поступательного улучшения благосостояния нашей области явился целый ряд различных мероприятий и организационных мер, в т.ч. таких, как утверждение Правительством Новосибирской области программ развития сельских территорий. На реализацию новой программы комплексного развития сельских территорий в 2020 году направят втрое больше средств – почти 1,5 млрд. рублей. Этой программой предусмотрено создание современного облика сел, обеспечение сельских жителей благоустроенным жильем, строительство новых автомобильных дорог, газовых сетей и водопроводов в сельской местности и другие важные мероприятия, направленные на создание комфортных условий жизни селян. При этом, главнейшей задачей поставлено сохранение доли сельского населения и приближение среднемесячных располагаемых ресурсов сельских домохозяйств к уровню городских.

Получают свою поддержку и дальнейшее развитие социально-ориентированные некоммерческие организации, которых в настоящее время насчитывается около пяти тысяч. Так, только одних президентских грантов Новосибирская область получает ежегодно от сорока до пятидесяти, не считая остальных конкурсов и поддержек различного уровня. Более полутора тысяч организаций НКО осуществляют деятельность в сфере поддержки и защиты граждан, в т.ч. в

области патриотического, духовно-нравственного воспитания детей и молодежи в сельской местности. Средняя численность работников СО НКО составляет более двадцати тысяч человек. По результатам деятельности СО НКО ежегодно около пятидесяти тысяч человек получают социальные услуги, свыше шестидесяти тысяч – юридическую помощь, около ста пятидесяти тысяч человек получают благотворительную помощь.

Таким образом, деятельность проводимых СО НКО мероприятий, направленная на улучшение жизни и благополучия жителей области, целиком и полностью отвечает требованиям по созданию благоприятных условий устойчивого развития сельских территорий.

#### Выводы.

1. Региональная государственная политика, базирующаяся основной заботе государства – улучшении макроэкономических показателей – не должна забывать интересы сельских районов, в которых имеется огромный пласт проблем, связанный с отсутствием нормальных условий для трудовой деятельности и проживания.

2. Проблемные сельскохозяйственные районы имеют ряд общих черт, что позволяет в условиях рыночной экономики проводить типовую региональную политику по выявлению собственных особенностей и уникальности (географическое положение, внутренняя территориальная структура хозяйств, расселения, национальный состав населения). Именно эти черты хозяйства района определяют его восприимчивость к конкретным мерам государственного воздействия.

3. Установлено положительное влияние степени развития и функционирования СО НКО на миграционные процессы в сельской местности, а также на показатели безработицы и занятости населения, в т.ч. занятости пенсионеров.

4. Отмечено, что в районах с максимальной развитостью НКО ( Коченевский, Мошковский, Новосибирский и др.), где число постоянно действующих некоммерческих организаций составляет более пятидесяти, отмечена активность и совместная деятельность НКО с местными органами власти, что способствует

повышению социальной значимости жителей, их участию в местном самоуправлении на принадлежащей им территории.

5. Показано, что рост выигранных грантов именно в территориях с развитой сетью НКО, свидетельствующий об активизации населения, способствует вовлечения его в активную форму жизни. В этом случае территория поселений становится привлекательной не только для самих жителей, но и для инвесторов.

6. Установлены районы-лидеры и районы-аутсайдеры по миграционно-демографическим и экономическим показателям, однако все они должны двигаться в одном, а не в разных направлениях. Развития сельских муниципальных территорий и возможное реформирование их экономики, различающееся как по скорости, так и по этапам преодоления стадий экономического цикла должно учитывать разнообразие конкретных подходов к решению проблем в отдельных сельских территориях.

7. Стимулирующим фактором государственной политики в отношении проблемных сельскохозяйственных районов может стать широкое внедрение СО НКО, что позволит существенно сблизить интересы экономической политики региона и муниципальных районов, концентрируя внимание на оказании реальной помощи жителям сельских территорий.

8. Таким образом, некоммерческие организации, как правило, охватывающие большую часть населения и территории сельских районов, социально ориентированы на улучшение условий жизни в сельской местности и его микроклимат. Они способствуют проявлению чувства гордости за своих земляков, за достопримечательности природы и истории, за те уникальные условия и возможности, которые подарила местность, а также оказывают существенное влияние на повышение благополучия и трудоустройство жителей данных населенных пунктов, в том числе и на формирование и стабилизацию трудовых ресурсов. Эта деятельность носит общественно полезный характер, усиливает роль местных органов власти, является важным элементом в ее работе и повышает статус муниципалитетов, что, в свою очередь положительно сказывается на эффективности местного управления и улучшении социально-экономической среды.

---

### *Список литературы*

1. Гладкий Ю.Н. Основы региональной политики / Ю.Н. Гладкий, А.И. Чистобаев. – СПб.: Изд-во В.А. Михайлова, 1998. – 659 с.
2. Филиппов Ю.В. Основы развития местного хозяйства / Ю.В. Филиппов, Т.Т. Авдеева. – М.: Логос, 2011. – 276 с.
3. Авдеева Т.Т. Экономическое развитие местных сообществ: монография / Т.Т. Авдеева. – Краснодар, 2001. – 213 с.
4. Леонов С.Н. Региональная экономическая политика в переходной экономике / С.Н. Леонов. – Владивосток: Дальнаука, 1998. – 205 с.
5. Быченко Ю.А. Влияние НКО на деятельность местного сообщества / Ю.А. Быченко, А.П. Пичугин // Профессиональное образование в современном мире. – Новосибирск, 2019. – №9 (3). – С.3063–3069.
6. Региональное развитие: опыт России и Европейского Союза / рук. авт. коллектива и отв. ред. А.Г. Гранберг. – М.: Экономика, 2000. – 435 с.
7. Татаркин А.И. Диалектика государственного и рыночного регулирования социально-экономического развития регионов и муниципалитетов / А.И. Татаркин // Экономика региона. – 2014. – №1. – С. 9–33.
8. Черешнев В.А. Экологизация и социо-экономическое развитие регионов. Оценка региональной дифференциации / В.А. Черешнев, Д.Н. Верзилин, Т.Г. Максимова, С.Д. Верзилин // Экономика региона. – 2013. – № 1. – С. 33–46.
9. Широков А.Н. Реформа местного самоуправления: цели, задачи, первые результаты, проблемы / А.Н. Широков, С.Н. Юркова // Муниципальная власть. – 2007. – №4. – С.23–31.
10. Цукарев С.С. Системное управление социально-ориентированными некоммерческими организациями (теоретико-правовые аспекты, модели, проекты и практика): монография / С.С. Цукарев, С.С. Шибаева. – Новосибирск: ИЦ НГАУ «Золотой колос», 2017. – 389 с.
11. Гааг А.В. Экономическая эффективность рационального использования трудовых ресурсов в кормопроизводстве / А.В. Гааг, А.П. Пичугин [и др.] // Вестник НГАУ. – 2016. – №1 – С.145–152.

12. Кремлев Н.Д. Совершенствование системы управления социально-экономическим развитием муниципальных образований Российской Федерации / Н.Д. Кремлев, А.Т. Тутуков //Муниципальная власть. – 2007. – №4. – С.85–87.
13. Быченко Ю.А. Обоснование экономической эффективности деятельности некоммерческих организаций в сельской местности / Ю.А. Быченко, А.П. Пичугин // Инновации и продовольственная безопасность. – 2019. – №4 (26). – С.117–124.
14. Официальный сайт администрации Новосибирской области [Электронный ресурс]. – Режим доступа: <http://scisc.ru/wp-content/uploads/2015/03/Otchyot.pdf>.
15. Молотков Ю.И. Системное управление социально-экономическими объектами и процессами: монография / Ю.И. Молотков. – Новосибирск: Наука, 2004. – 509 с.
16. Шекова Е.Л. Экономика и менеджмент некоммерческих организаций: учеб. пособие / Е.Л. Шекова [Электронный ресурс]. – СПб., 2013. – Режим доступа: [https://content/uploads/iblock/be7/econ\\_men.pdf](https://content/uploads/iblock/be7/econ_men.pdf)
17. Муравьева В. Социально ориентированные НКО: практ. пособие / В. Муравьева, Н. Балясникова [Электронный ресурс]. – М.: Агентство социал. информ., 2011. – 224 с. – Режим доступа: [https://nkozakon.ru/wp-content/uploads/2011/11/SO\\_NKO\\_best\\_practice.pdf](https://nkozakon.ru/wp-content/uploads/2011/11/SO_NKO_best_practice.pdf)
18. Шмудевич Е.О. Важнейшая задача – использовать потенциал НКО в решении социальных проблем / Е.О. Шмудевич [Электронный ресурс]. – 2012. – Режим доступа: <http://www.portal-nko.ru/>
19. Сыркин В.И. Региональное развитие в переходной экономике / В.И. Сыркин. – Владивосток: Дальнаука, 1997. – 130 с.
20. Юилл Д. Основные характеристики региональной политики: европейский опыт / Д. Юилл [Электронный ресурс]. – Режим доступа: <http://ieie.nsc.ru/~tacis/yull.htm20>

**Быченко Юрий Алексеевич** – аспирант ФГБОУ ВО «Новосибирский государственный аграрный университет», Россия, Новосибирск.

**Пичугин Анатолий Петрович** – заслуженный работник Высшей школы РФ, почетный работник Высшего профессионального образования РФ, почетный работник Агропромышленного комплекса РФ, д-р техн. наук, профессор, научный руководитель научно-педагогической школы, главный научный сотрудник ФГБОУ ВО «Новосибирский государственный аграрный университет», Россия, Новосибирск.

**Стадник Анатолий Тимофеевич** – почетный работник Высшего профессионального образования РФ, д-р экон. наук, профессор, научный руководитель научно-педагогической школы, главный научный сотрудник ФГБОУ ВО «Новосибирский государственный аграрный университет», Россия, Новосибирск.

---