

**Михайлова Юлия Викторовна**

воспитатель

**Циренищикова Ольга Александровна**

воспитатель

**Крутилина Оксана Владимировна**

воспитатель

**Водолажская Татьяна Сергеевна**

воспитатель

МАДОУ «Д/С №13 «Жемчужинка» г. Балаково Саратовской области

г. Балаково, Саратовская область

**ВЗАИМОДЕЙСТВИЕ УЧИТЕЛЯ-ДЕФЕКТОЛОГА И ПЕДАГОГА-  
ПСИХОЛОГА ПО КОРРЕКЦИИ И РАЗВИТИЮ ПОЗНАВАТЕЛЬНОЙ  
И ЭМОЦИОНАЛЬНО-ВОЛЕВОЙ СФЕРЫ У ДОШКОЛЬНИКОВ  
С ОГРАНИЧЕННЫМИ ВОЗМОЖНОСТЯМИ ЗДОРОВЬЯ**

***Аннотация:** в статье авторы делятся опытом работы с детьми с ограниченными возможностями здоровья, в частности с нарушением зрения, в дошкольном учреждении компенсирующего вида. Подробно описывается взаимодействие учителя-дефектолога и педагога-психолога в детском саду для повышения качества образования воспитанников.*

***Ключевые слова:** учитель-дефектолог, педагог-психолог, взаимодействие, дети дошкольного возраста, ограниченные возможности здоровья.*

*Дефект какого-нибудь анализатора  
или интеллектуальный дефект  
не вызывает изолированного выпадения  
одной функции, а приводит  
к целому ряду отклонений.*

Л.С. Выготский

В 90-е годы XX века в России в результате демократических перемен, гуманизации специального образования, ратификации многочисленных международных конвенций и деклараций в области прав человека, в том числе Конвенции о правах ребенка, произошли кардинальные изменения в системе помощи детям с отклонениями в развитии. Но до настоящего времени не создана единая государственная система своевременной комплексной квалифицированной помощи проблемному ребенку разными специалистами на этапе раннего выявления недостатков развития, дифференциальной диагностики, просвещения родителей, а также комплексной лечебно-оздоровительной и коррекционно-психологической помощи в условиях дошкольного образовательного учреждения компенсирующего вида.

Педагогический процесс в нашем детском саду осуществляется с учетом особенностей развития детей с нарушением зрения и имеет цели – сохранение и укрепление физического и психического здоровья детей, коррекцию недостатков в развитии посредством компенсаторных механизмов, социальную адаптацию особых детей к современной жизни. Отсутствие или значительное снижение зрения в период развития зрительной системы приводит к существенным отклонениям в развитии ребенка, снижает запас зрительных представлений. В результате он получает неполную, искаженную информацию о предметах и явлениях окружающего мира. Следовательно, дети, имеющие патологию зрения, нуждаются в специально созданных условиях, обеспечивающих медицинскую и педагогическую коррекцию.

Различного рода заболевания глаз сопровождаются рядом нарушений зрительных функций: снижение остроты зрения, четкости видения, выделения цветности, контрастности, нарушение поля обзора, бинокулярности, стереоскопичности зрения. Отсюда неполнота, неточность, фрагментарность, замедленность зрительного восприятия, обедненность представлений и образов окружающего мира.

Нарушение в работе зрительного анализатора вносит своеобразные изменения в целостную структурную организацию психического развития ребенка, что обуславливает такие вторичные отклонения, как нарушение эмоционально-волевой сферы, восприятия, внимания, мышления и речи. Это проявляется в неуверенности, скованности, агрессивности, повышенной невротичности, неадекватности поведения, снижении познавательного интереса и желаний у ребенка к общению, самопроявлению.

Нарушение зрительных функций и психофизического развития детей указывает на необходимость переустройства социальной среды, окружающей ребенка, и создания определенной системы помощи: медицинской и психолого-педагогической (соблюдения особого режима дня, создание развивающей среды, проведение специализированных занятий, активное проведение лечебных и профилактических мероприятий).

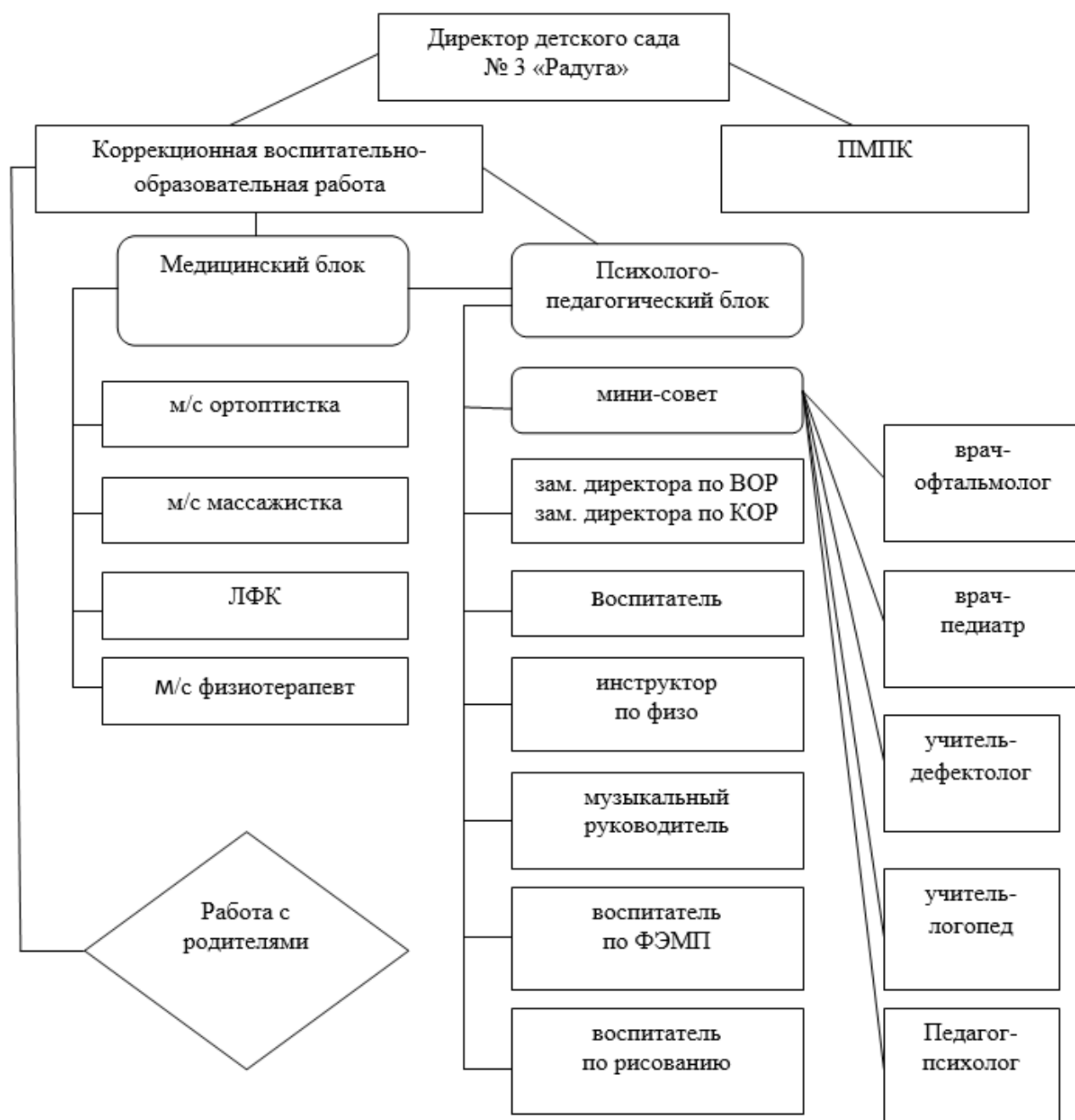


Рис. 1

Сложность, многообразие и специфика развития детей с нарушением зрения требуют системного подхода к использованию психокоррекционных технологий. Важно, чтобы психологическая коррекция детей с проблемами в развитии носила опережающий характер. Она должна стремиться к активному формированию того, что должно быть достигнуто ребенком в ближайшей перспективе, т.е. на зону ближайшего развития, в соответствии с законами и требованиями возрастного периода и формирования личности.

Наиболее подробно мы остановимся на взаимодействии учителя-дефектолога и педагога-психолога в нашем дошкольном учреждении компенсирующего вида. Тесная взаимосвязь в работе учителя-дефектолога и педагога-психолога создает условия для повышения качества образования воспитанников.

Целью сотрудничества учителя-дефектолога и педагога-психолога в нашем детском саду является:

- создание модели взаимодействия в процессе коррекционно-развивающей образовательной деятельности, стимулирующей познавательное, речевое и личностное развитие ребёнка;
- обеспечить целостность и единство коррекционно-развивающего пространства в содержательном и организационном планах.

Оно начинается с участия в городской Психолого-медико-педагогической комиссии по набору детей в наше дошкольное учреждение. Здесь педагог-психолог фиксирует реакцию ребенка на ситуацию обследования, эмоционально-волевая сфера, проявление неврологической симптоматики, уровень коммуникации, соответствие его уровня знаний возрасту. Учитель-дефектолог обращает внимание на наличие наследственных и сопутствующих заболеваний, на особенности раннего развития ребенка, наличие неблагоприятных факторов и психотравмирующих ситуаций в жизни ребенка, объем воспринимаемой помощи взрослых, обучаемость ребенка. Данные собираются с целью предварительного прогнозирования динамики развития ребенка.

В начале учебного года проводится узконаправленная диагностика уровня развития всех детей каждым педагогом. На основании этих данных составляются индивидуальные психолого-педагогические характеристики детей.

После плановой диагностики детей проводится совместное совещание. Полученные данные позволяют установить степень нарушения психологических особенностей, состояния здоровья, компенсаторных возможностей дошкольника, наметить маршрут индивидуального развития каждого ребёнка.

В ежедневной работе связь педагога-психолога и учителя-дефектолога заключается в обсуждении результатов проведенных коррекционных мероприятий и организации свободной деятельности, комплексных и интегрированных занятий, взаимопосещениях. Постоянного совместного внимания требует изготовление дидактических пособий, проведение экскурсий, где также могут быть объединены усилия всех педагогов. Еще одно направление совместной коррекционной работы заключается в совместной разработке и организации праздников и развлечений. Таких, как утренники, театрализованные игры, драматизация сказок, проведение именин и дней рождения детей и т.д.

В первой половине дня учитель-дефектолог проводит фронтальные, подгрупповые занятия по разделам:

- 1) развитие зрительного восприятия;
- 2) развитие социально-бытовой ориентировки;
- 3) развитие ориентировки в пространстве.

На подгрупповых и индивидуальных занятиях проводится работа по коррекции и развитию психических функций и операций, пространственной ориентировки, мелкой моторики. Состав этих подгрупп может меняться.

В течение всего учебного года педагогом-психологом прослеживаются особенности развития познавательной и поведенческой сфер детей с нарушением зрения. Совместно с дефектологом подбирается методический и дидактический материал; игры и упражнения, направленные на развитие зрительного и слухового восприятия, речевого развития, внимания, памяти, мыслительных операций, воображения.

Педагог-психолог проводит подгрупповые коррекционно-развивающие занятия по профилактике и преодолению нарушений личностного развития, эмоционально-волевой сферы, нарушений поведения (агрессивность, импульсивность, тревожность). Учитель-дефектолог и педагог-психолог проводят динамическое наблюдение за продвижением каждого ребенка. Результаты фиксируются, что помогает планировать индивидуальные коррекционные занятия,

направленные на развитие отдельных психических функций и операций (мелкая моторика, зрительное восприятие, внимание, память, мышление).

Формами работы, отражающими взаимодействие учителя-дефектолога и педагога-психолога в дошкольном учреждении, являются:

- отслеживание конкретных приемов работы с особыми детьми, дающих наиболее выраженную положительную динамику;
- рекомендации по проведению занятий на основе психических, соматических проявлений у ребенка на данный момент;
- коррекционно-развивающие занятия (на коррекционных занятиях учителя-дефектолога используются приёмы по активизации психических процессов, изучению и уточнению эмоциональных состояний, доступных возрасту, а на занятиях педагога-психолога компенсируются недостатки познавательной деятельности, осязания и мелкой моторики, ориентировки);
- совместные тематические и интегрированные занятия, развлечения, праздники, досуги;
- использование в занятиях элементов здоровьесберегающих технологий и др.;
- консультирование педагогов ДОО о применении специальных методов и технологий коррекционно-развивающей работы;
- различные формы взаимодействия с родителями: родительские собрания, консультации, стендовая информация.

Все эти совместные формы работы влияют на отслеживание динамики развития ребенка и позволяют корректировать составленные индивидуальные планы в течение учебного года.

Большое значение имеет более тесное сотрудничество с родителями в воспитательно-образовательном процессе. Таким образом, совместными действиями различных специалистов и родителей вокруг ребёнка создается единое коррекционно-образовательное пространство. Тесная взаимосвязь специалистов обеспечивается при условии совместного планирования работы, при правильном

и четком распределении задач каждого участника коррекционно-образовательного процесса.

Опираясь на многолетний опыт работы с детьми, имеющими особые потребности в обучении, видя положительную динамику в их развитии, мы пришли к выводу, что тесная взаимосвязь в работе учителя-дефектолога, педагога-психолога и других педагогов приводит к повышению качества образования детей с ОВЗ.

### ***Список литературы***

1. Борякова Н.Ю. Коррекционно-педагогическая работа в детском саду для детей с задержкой психического развития. (Организационный аспект) / Н.Ю. Борякова, М.А. Касицына. – М.: В. Секачëв, ИОИ, 2004. – 66 с.
2. Волковская Т.Н. Психологическая помощь дошкольникам с общим недоразвитием речи / Т.Н. Волковская, Г.Х. Юсупова. – М.: Книголюб, 2004. – 104 с. (Специальная психология).
3. Маллер А.Р. Помощь детям с недостатками развития: книга для родителей / А.Р. Маллер. – М.: АРКТИ, 2006. – 72 с.: ил. (Коррекционная педагогика).
4. Мамайчук И.И. Психокоррекционные технологии для детей с проблемами в развитии / И.И. Мамайчук. – СПб.: Речь, 2004. – 400 с.
5. Мастюкова Е.М. Специальная педагогика. Подготовка к обучению детей с особыми проблемами в развитии. Ранний и дошкольный возраст / Е.М. Мастюкова; под ред. А.Г. Московкиной. – М.: Классикс Стиль, 2003. – 320 с.
6. Специальная дошкольная педагогика: учебное пособие / Е.А. Стребелева, А.Л. Венгер, Е.А. Екжанова [и др.]; под ред. Е.А. Стребелевой. – М.: Издательский центр «Академия», 2001. – 312 с.
7. Учебно-методический комплект «Готовимся к школе» / И.К. Белова, Р.В. Былич, И.Н. Волкова [и др.]. – М., 1998.