

Лябахова Юлия Андреевна

преподаватель

ГБУ ДО «Верхнесалдинская детская школа искусств»

г. Верхняя Салда, Свердловская область

**ПРИБОЩЕНИЕ ШКОЛЬНИКОВ К ИЗУЧЕНИЮ
ИСКУССТВА РОДНОГО ГОРОДА НА ПРИМЕРЕ ДЕКОРАТИВНО-
ПРИКЛАДНОГО ТВОРЧЕСТВА УРАЛЬСКОГО СКУЛЬПТОРА
ЛЕОНИДА ЕФИМОВИЧА НЕВЕРОВА**

Аннотация: в статье рассмотрены тенденции развития декоративно-прикладного искусства города Верхняя Салда, а также особенности декоративно-прикладного мастерства уральского скульптора Леонида Ефимовича Неверова. Цель работы – вызвать интерес к изучению творческого наследия родного края, приобщить учащихся к творческой активности, восстановить связи изучаемого в школе материала по изобразительному искусству с теми знаниями, умениями и навыками, которые приобретаются в результате исследований художественной культуры родного края. Изучение творчества Л.Е. Неверова направлено на воспитание у учащихся эстетического отношения к искусству. Воспитание ребенка средствами искусства через обращение к истории, культуре и традициям родного края – важная проблема художественной педагогики.

Ключевые слова: скульптор, город Верхняя Салда, декоративное искусство, барельеф, диптих, силуэт, триптих, рельеф, древнерусское искусство, Родина, мелкая пластина.

Проблема приобщения к искусству родного города Верхняя Салда приобретает особую значимость для учащихся общеобразовательных школ и школ дополнительного образования. Школа является культурным центром для детей и играет ведущую роль в получении их знаний о родном городе. Применяя практический и поисково-конструктивный методы обучения, очень важно знакомить

детей с выдающимися людьми, которые внесли большой вклад в культуру и развитие малой родины.

Творческий путь Леонида Ефимовича Неверова (2.01.1931–08.10.2018), замечательного скульптора второй половины XX века, неразрывно связан с маленьким уральским городом Верхняя Салда. Имя мастера широко известно в Верхнесалдинском городском округе.

С самого начала своего творческого пути Леонид Ефимович тяготел к монументальной и монументально-декоративной скульптуре. У скульптора было множество задумок и скульптурных идей различной тематики для украшения городка Верхняя Салда, но воплотить в жизнь удалось не многие монументы.

Творчество Неверова Леонида Ефимовича не ограничивается произведениями монументального характера. За свою творческую жизнь Неверов создал огромное количество портретов, бюстов, рельефов и скульптур малых форм. Более подробно хочется рассказать о рельефах, декоративно-прикладном творчестве ваятеля.

Скульптор слыл знатоком древнерусского искусства. В студенческие годы с фотоаппаратом и сокурсниками-друзьями путешествовал Леонид Ефимович по земле русской. Побывал он в Суздале, в Переславле-Залесском, Юрьеве-Польском, в Новгороде, Пскове и других городах. Узрел все памятники и произведения Древней Руси, которые пробудили в нем интерес к русской истории и вдохновили его на создание работ, посвященных этой тематике.

В 1971 году Неверов создал интересное декоративное панно с изображением мастера московской школы иконописи Андрея Рублева (рис. 1). Перед зрителем вертикальный барельеф, на котором изображена сидящая в полуанфас фигура иконописца, его поза легка и непринужденна. В правой руке Рублев держит кисть, а левой придерживает икону, на которой знаменуется образа «Спаса Звенигородского». Силуэт фигуры Рублева точно вписан в вытянутый прямоугольник, драпировки плаща и хитона образуют некое пластическое равновесие.



Рис. 1. «Андрей Рублев»

Интересен рельефный триптих «Русь моя!» (рис. 2). Работа над ним длилась на протяжении четырех лет (1974–1978). Левая часть триптиха – это барельеф «Нет супостату места на Руси». Главной фигурой выступает воин – защитник родной земли. На широкое мужественное тело надета кольчуга, на голове воинский шлем. Он твердо стоит на земле, широко расставив ноги, в руках крепко держит копье и щит. За его плечами едва виднеются церкви и башенки. Грозное и суровое выражение лица внушает врагу страх. Неверов прорабатывает все тонкости рельефа: бороду воина, узоры и железные кольца на его доспехах, на щите детализированно изображает композицию Георгия Победоносца со змеей как символ бесстрашия и воинской доблести православной Руси. Так же детально прорисовывает второй план произведения. Невооруженным глазом зритель

легко воспринимает и архитектурные нюансы сооружений: тимпаны, купола, арки, окна.



Рис. 2. Триптих «Русь моя!»

Сюжет композиции первой части триптиха зародился моментально, а вот идея центрального барельефа «Мир счастьем твоему» (1976) появилась не сразу. И наконец, Неверов сочинил замысел и нашел решение в построении композиционного плана. Молодая женщина превозносит к небу младенца, а он, в свою очередь, тянется к солнцу и сияющим звездам. Конечно же, она символизирует материнство, а дитя – славит все прекрасное и живое на планете.

В 1978 году Неверов закончил работать над последним рельефом. Какая Русь без крестьян, без рабочих рук? На правой вертикали изображена фигура в полный рост рабочего – земледельца, она занимает основную часть композиции. Скульптор одел его в легкую рубаху и штаны. На плече он держит шатровый храм, а в другой ладони – колос. Основные идеи барельефа – хлеб и вера. Также автор пытается донести до зрителя мысль о тяготах повседневного труда, с которыми приходилось справляться русскому мужику – земледельцу, плотнику, хранителю православной веры. За спиной выются облака, нимбом встает радуга,

под небесами текут воды, на берегу реки контуры деревушки. Внизу надпись – название рельефа «Славен в целях создателя труд».

Защита, любовь к Родине и труду – этим и славилась Великая Русь. Все три барельефа Леонид Ефимович объединил в один целый композиционный сюжет под названием «Русь моя!». Скульптор Неверов – истинный патриот, он гордится своим народом, считает Россию сильной и дружной страной.

Есть у скульптора замечательный декоративный резной диптих (1995). На деревянных досках Неверов разворачивает повесть о своей жизни (рис. 3). На левой плоскости изобразил себя молодым юношей. Через плечо держит сумку, любит цветы. Он любил путешествовать, мечтал побывать во многих древних городах Руси и хотел учиться в ленинградском институте. Мечта будущего скульптора сбылась. На дальнем плане он изобразил всем известное здание северной столицы России – главное адмиралтейство, а чуть ниже можно увидеть силуэт древнерусской церкви.



Рис. 3. Диптих «Повесть моей жизни»

На следующем барельефе он отметил все свои достижения в области искусства. Это различные монументы, посвященные Великой Отечественной войне, ее героям, и, конечно же, любимое произведение «Девочка с ласточками». На плоскости она выступает над всеми остальными памятниками, что свидетельствует об особом отношении художника к этому произведению. Ведь эта статуя была первой работой Неверова в городе, в котором он живет и трудится всю жизнь.

Особую область творчества представляет декоративно-прикладное искусство. По эскизам Неверова выполнялись значки, медали, плакетки, их всегда отличали продуманность и хороший вкус (рис. 4). Выполнял художник и декоративные блюда, ковши, предметы утвари (рис. 6). В годы преподавательской деятельности в Верхнесалдинской детской школе искусств увлекался керамикой. Глазуровал свои и ученические работы. Это различные свистульки в форме животных и просто мелкая скульптурная пластика (рис. 5).



Рис. 4



Рис. 5

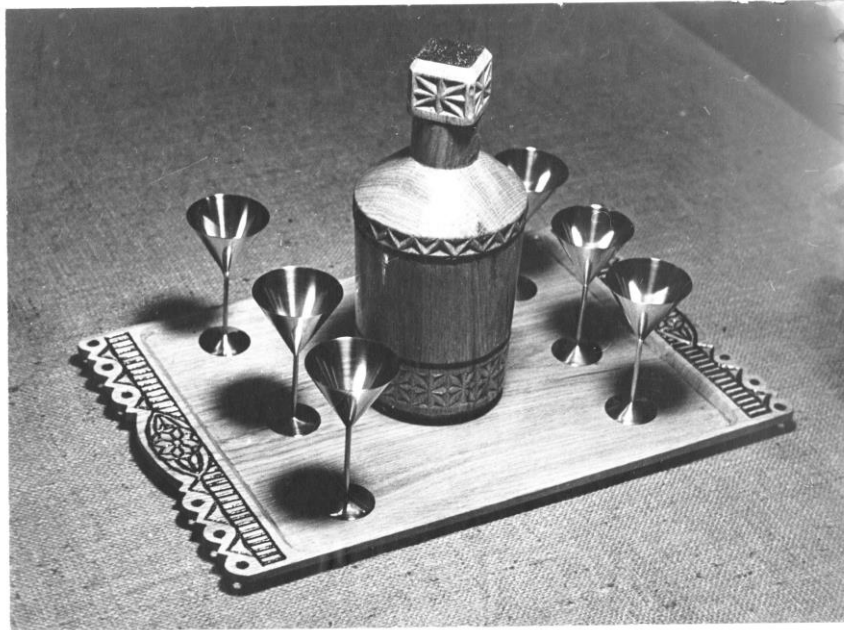


Рис. 6

Список литературы

1. Гусаков В. Приобщение к искусству / В. Гусаков // Новатор. – 1978. – 11 окт.
2. Ежов А.О. Металл скрепляет времена и судьбы: Очерк истории Верхнесалдинского производственного объединения. 1933–1998 гг. / А.О. Ежов, Е.Г. Ежова. – Екатеринбург: ИПП «Уральский рабочий», 1998. – 226 с.
3. Кудрина Л. Страницы истории нашего города / Л. Кудрина // Салдинский рабочий. – 1998. – 29 сент.
4. Курманевская Г. Леонид Неверов: Каталог персональной выставки / Г. Курманевская. – Верхняя Салда, 1978. – 29 с.
5. Максимчук Т. Русский-то мужик сам творец / Т. Максимчук // Салдинский рабочий. – 2006. – 26 янв.
6. Постыляков Б.Л. Повесть о салдинском просветителе / Б.Л. Постыляков. – Верхняя Салда: ОАО «Корпорация ВСМПО-АВИСМА», 2011. – 112 с.
7. Почетные граждане Верхнесалдинского городского округа: биобиблиогр. указ. / МУК Централиз. библ. система; сост. И.Ф. Гребенкина. – Верхняя Салда: [б.и.], 2008. – 19 с.: ил.

8. Прядеин В.С. Салдинский край в контексте истории Урала: учебно-методическое пособие / В.С. Прядеин, А.С. Чеканов, Н.А. Тицкий. – Екатеринбург: УрФу, 2011. – 197 с.