

**Федулов Михаил Игоревич**

старший преподаватель

ФГБОУ ВО «Чувашский государственный

университет им. И.Н. Ульянова»

г. Чебоксары, Чувашская Республика

**Федулова Ирина Анатольевна**

учитель, руководитель поискового отряда «Искра»

МБОУ «Гимназия №1»

г. Чебоксары, Чувашская Республика

**Семенов Александр Анатольевич**

научный сотрудник

БУ ЧР «Чувашский национальный музей» Минкультуры Чувашии

г. Чебоксары, Чувашская Республика

## **РЕЗУЛЬТАТЫ ОБСЛЕДОВАНИЯ**

### **СУРСКОГО ОБОРОНИТЕЛЬНОГО РУБЕЖА В 2021 ГОДУ**

*Аннотация:* статья посвящена результатам полевой экспедиции по обследованию оборонительных сооружений на территории Ядринского и Красночетайского районов Чувашской Республики. Проведен поиск остатков укреплений, их фотофиксация и картографирование. Собраны строительные инструменты и предметы быта.

*Ключевые слова:* Чувашское Присурье, Сурский оборонительный рубеж, картографирование укреплений, окопы, огневые точки, противотанковый ров, военная археология.

Подводя итоги Года, посвящённого трудовому подвигу строителей Сурского и Казанского оборонительных рубежей, хотелось бы остановиться на вопросе сохранности оборонительных сооружений. Прошло 80 лет с момента возведения линий обороны, но следы этой грандиозной стройки, как шрамы от ран, остались на чувашской земле.

В 2021 г. обследован участок правого берега р. Сура от с. Засурье Ядринского района до д. Хвадукасы Красночетайского района. Рис. 1. Пройти весь

маршрут сплошной линией не представляется возможным из-за сложного рельефа местности. На осмотр километрового участка уходит один рабочий день. С учетом поиска второй линии обороны работы могут затянуться на несколько дней. Только благодаря хорошо известным авторам статьи окрестностям у д. Выселок №1 удалось составить относительно подробную карту укреплений. На других участках приходилось уповать на волю случая и бесконечные спуски-подъемы по коренному берегу, наглядно убеждаясь в нелегком труде строителей [2].

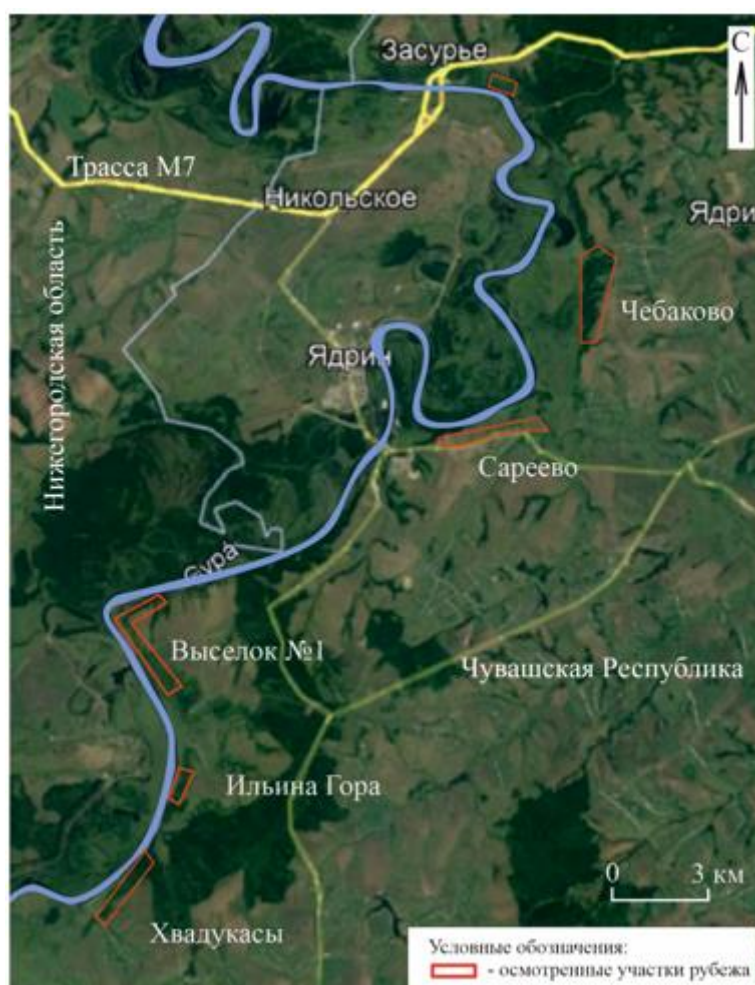


Рис. 1. Карта-схема обследованных участков

Основной целью работы являлось изучение современного состояния Сурского оборонительного рубежа и картографирование остатков укреплений. Ландшафт присурских территорий Ядринского и Красночетайского районов позволяет использовать естественные перепады высот для оборонительных сооружений. Коренной правый берег р. Сура возвышается над левым на 40–60 м, что даёт

прекрасный обзор местности и возможность ярусного расположения сооружений [1, с. 9–18]. Рис. 2.

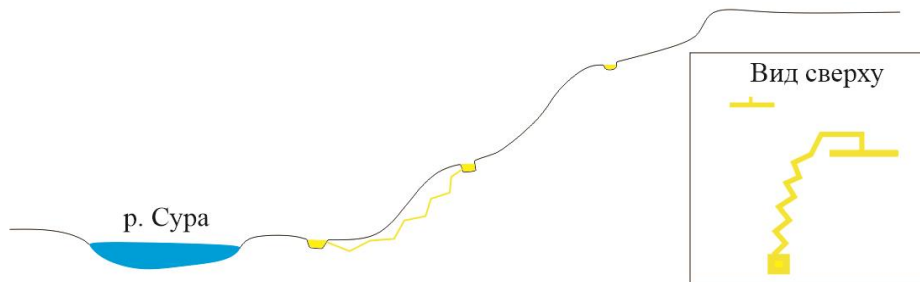


Рис. 2. Пример расположения укреплений на склоне берега

При осмотре местности удалось выявить несколько типов укреплений, расположенных как по одному, так и соединенных в систему:

– ДЗОТ (дерево-земляная огневая точка) – полевое оборонительное фортификационное сооружение, построенное из бревен, досок и земляной насыпи. Как правило, ДЗОТы устанавливают в местах, господствующих над местностью или имеющих сложный рельеф. Рис. 3-е;



Реконструкция ДЗОТа



Современное состояние ДЗОТа

– окопы – одиночные ямы прямоугольной или круглой формы;  
– траншеи – длинные окопы простой и сложной конфигурации (Т-, Г- и зигзагообразные). Рис. 3-б, г;



– противотанковые рвы – длинные траншеи, имеющие значительную глубину и ширину. К ним относятся танковые ловушки;



– эскарпы – срезы коренного берега с обратным бруствером;

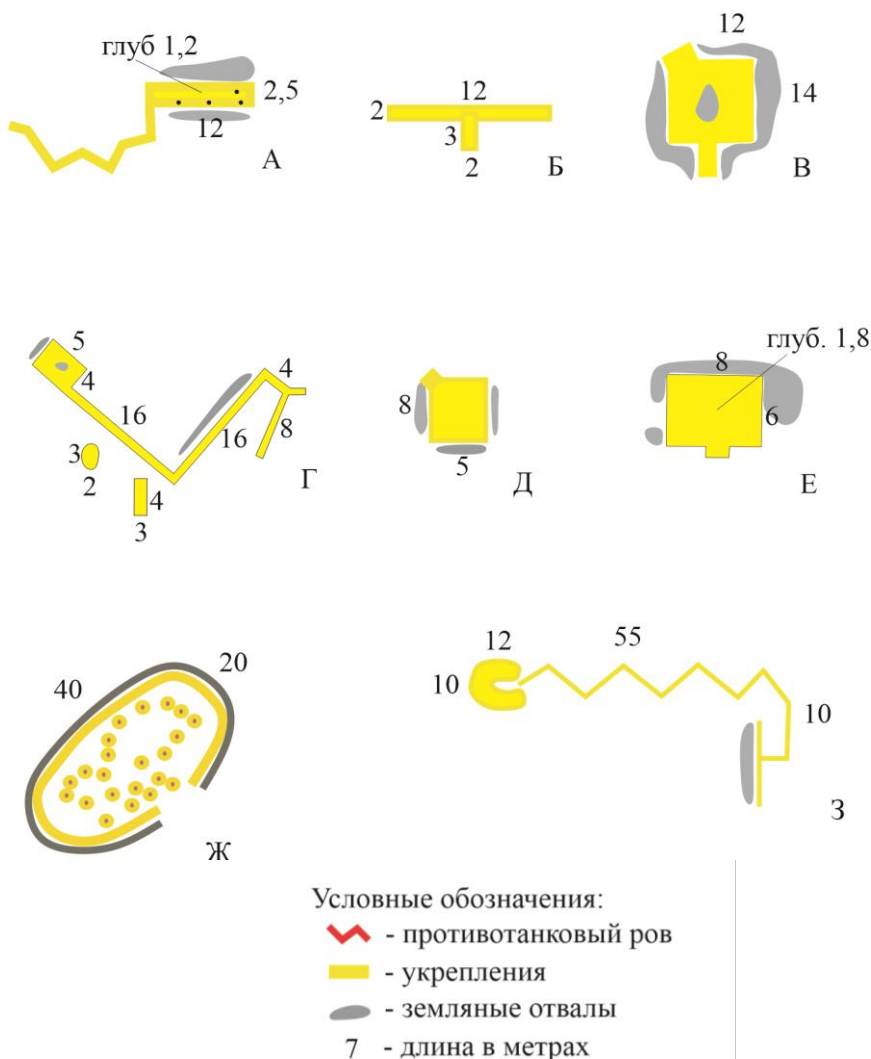


Рис. 3. Виды укреплений: А – Г-образный окоп (с остатками столбов) с зигзагообразной траншеей, Б – Т-образный окоп, В, Е – ДЗОТ, Г – ДЗОТ с системой ходов и одиночных окопов, Д – минометная площадка, Ж – овалный окоп с одиночными ямами, З – ДЗОТ соединенный с Т-образной траншеей

Бетонных ДОТов обнаружено не было. В трех случаях на укреплениях найдены отдельные камни местных осадочных пород (мергель, известняк).

Ямы, имеющие спорное предназначение в нашей работе не учитывались, так как мы предполагаем их хозяйственное предназначение послевоенного времени. Знаком «?» обозначены укрепления, предназначение или конфигурация которых вызывает затруднения.

Все обнаруженные укрепления мы разбиваем на участки, привязанные к селениям, расположенным поблизости.

*д. Хвадукасы Красночетайский район*

1. Одиночный ДЗОТ на краю коренной террасы.
2. Т-образный окоп на склоне, соединенный зигзагообразной траншеей с ДЗОТом у подножья. В Т-образном окопе хорошо сохранились деревянные столбы. Рис. 3-з.
3. Т-образный окоп на склоне, соединенный зигзагообразной траншеей с ДЗОТом у подножья.
4. Т-образный окоп на склоне, от которого идет зигзагообразная траншея (ДЗОТ у подножья не зафиксирован). Траншея имеет боковое ответвление.
5. Т-образный окоп на склоне, соединенный зигзагообразной траншеей с большим ДЗОТом у подножья.
6. Зигзагообразная траншея на склоне и одиночные траншеи выше неё. Рис. 4.



Рис. 4. Карта расположения укреплений у д. Хвадукасы

*Урочище Пандиковское Красночетайский район*

1. Одиночные прямоугольные окопы, вытянутые в линию вдоль подножья мыса.

*с. Ильина Гора Ядринский район*

*К югу от деревни:*

1. Одиночный окоп (?) на первой надпойменной террасе.
2. Т-образный окоп на склоне, соединенный зигзагообразной траншеей с ДЗОТом у подножья. У ДЗОТа обнаружен склад строительных скоб.
3. Огневая минометная точка (?) – прямоугольная яма перед ДЗОТом.
4. Одиночная траншея на склоне (вторая линия).

*У северной окраины деревни:*

1. Одиночные окопы вдоль края коренной террасы (около 7 шт.).
2. Противотанковый ров к западу и северо-западу от деревни. Рис. 5.



Рис. 5. Карта расположения укреплений у с. Ильина Гора

*д. Выселок №1 Ядринский район*

Наиболее подробно обследован участок берега у д. Выселок №1 и №2 Ядринского района.

1. К западу и северу от деревни идёт противотанковый ров разной степени сохранности. На отдельных участках он практически полностью сnivelировался (заплыл) от частых разливов р. Сура. На других участках он достигает глубины до 2 м.

*К северо-западу от деревни:*

1. Т-образный окоп на склоне, соединенный зигзагообразной траншеей с ДЗОТом у подножья.

2. Три одиночные траншеи с одним выходом.

3. Т-образный окоп на склоне с зигзагообразным выходом.

4. Зигзагообразная траншея вдоль края мыса коренной террасы.

5. Т-образный окоп (?).

6. Т-образный окоп на склоне, соединенный зигзагообразной траншеей с ДЗОТом у подножья.

7. Одиночная траншея на склоне с одним выходом. В ней сохранились деревянные столбы.

8. Одиночные окопы круглой и прямоугольной формы? (возможно, остатки домовых ям на археологическом памятнике).

9. Одиночный ДЗОТ с выходом и амбразурой (внутри найдены строительные скобы).

10. Окоп на склоне с зигзагообразным спуском к реке.

*Вдоль оврага (2 линия укреплений):*

1. Одиночная траншея на склоне с одним выходом.

2. Одиночная траншея у края оврага (в ней найдена железная лопата).

3. Двойной прямоугольный окоп.

4. Одиночные круглые окопы (около 12) у устья оврага.

5. Одиночная траншея на склоне с двумя выходами.

6. Одиночная траншея на склоне с перекрытием из двух бетонных плит и остатками входной деревянной конструкции.

7. Одиночная яма на берегу.

*К югу от деревни:*

1. Г-образный окоп на склоне с зигзагообразной траншеей. Внутри сохранились деревянные столбы. На отвале найден природный камень, железный топор, клин и кочедык. Рис. 3-а.

2. Минометная площадка квадратной формы (?). Рис. 3-д.

3. Т-образный окоп. Рис. 3-б.

4. Т-образный окоп на склоне, соединенный зигзагообразной траншеей с ДЗОТом у подножья.

5. Г-образный окоп с зигзагообразной траншеей. В окопе имеются деревянные столбы (в один из них был вбит гвоздь).

6. Т-образный окоп на склоне, соединенный зигзагообразной траншеей с ДЗОТом у подножья. Рис. 6.

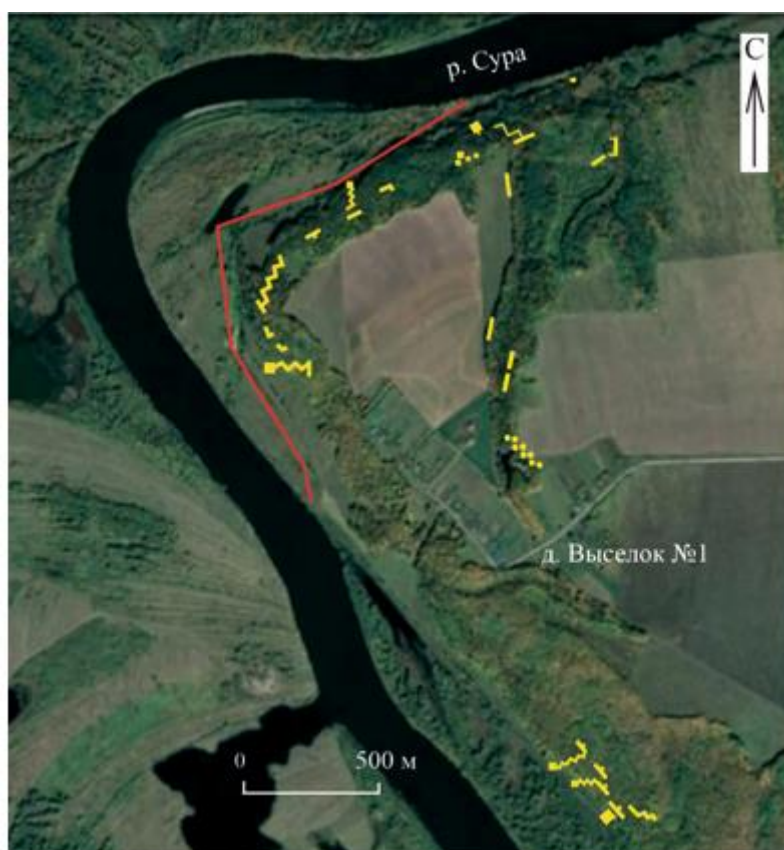


Рис. 6. Карта расположения укреплений у д. Выселок №1

*д. Сареево Ядринский район*

1. Одиночные окопы на склоне мыса (?).

2. Эскарп вдоль подножья коренного берега.

3. Противотанковый ров, тянущийся до р. Выла. Рис. 7.





Рис. 7. Карта расположения укреплений у д. Сареево.

Пунктирной линией обозначен эскарп

*д. Чиганары Ядринский район*

1. Противотанковый ров, тянущийся от р. Выла до укрепрайона южнее д. Чебаково.

*д. Чебаково Ядринский район*

*К юго-западу от деревни:*

1. Вытянутые в линию шесть прямоугольных траншей у подножья склона.
2. Два ДЗОТа на склоне.
3. Одиночный ДЗОТ у подножья склона.
4. Длинные прямоугольные траншей у подножья склона (противотанковый ров или танковые ловушки?).

*К западу от деревни:*

5. Длинные прямоугольные траншеи у подножья склона (противотанковый ров или танковые ловушки?).

6. Земляной курган ДЗОТ? (возможно, связан со строительством газовой трассы).

7. Г-образный окоп на склоне, соединенный зигзагообразной траншеей с ДЗОТом у подножья.

8. Две одиночные траншеи на склоне.

9. Участок 40×20 м, окопанный овальной траншеей, внутри которого имеются многочисленные одиночные окопы (около 20). Рис. 3-ж.

10. Одиночный окоп на краю коренной террасы. Рис. 8.

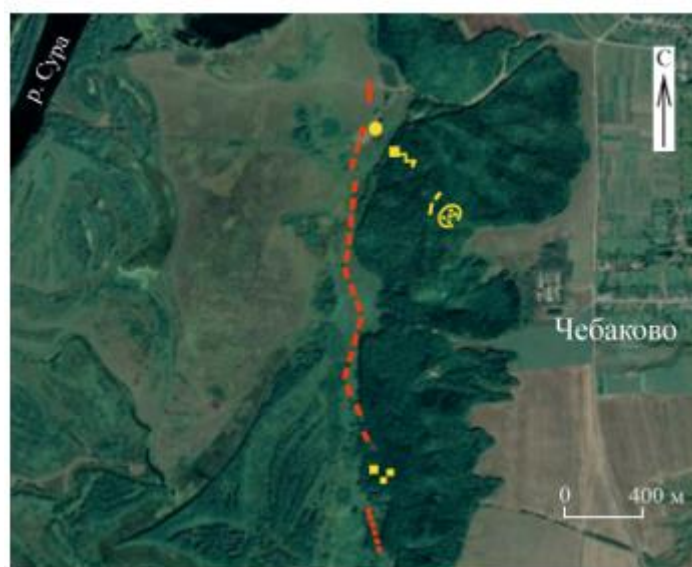


Рис. 8. Карта расположения укреплений у д. Чебаково

*п. Совхозный (д. Засурье) Ядринский район*

1. Одиночные окопы вдоль края коренной террасы у трассы М-7.
2. Три окопа, вытянутых в линию на склоне.
3. Одиночный окоп на склоне.
4. Т-образный окоп на склоне, соединенный зигзагообразной траншеей с ДЗОТом у подножья.
5. Шесть одиночных окопов округлой и прямоугольной форм рядом с ДЗОТом.
6. Г-образный окоп на склоне, соединенный зигзагообразной траншеей с ДЗОТом у подножья. У Г-образного окопа имеется один выход с разветвлением в разные стороны. Рис. 3-г.
7. Одиночный окоп у ДЗОТа.
8. Два прямоугольных одиночных окопа у зигзагообразной траншеи. У одного из них был обнаружен песчаник.
9. Одиночная траншея на склоне. Рис. 9.



Рис. 9. Карта расположения укреплений у п. Совхозный

В результате проведённого исследования удалось выявить следы масштабной стройки фортификационных сооружений. Найдено свыше 70 укреплений, умело приспособленных под особенности ландшафта. Большая часть сооружений сохранилась благодаря тому, что расположена не в зоне активной хозяйственной деятельности (пойма, склон оврага), но подвергается ежегодному разрушению в результате эрозии и размыва.

Соблюдены все условия для долговременной обороны – маскировка на местности в складках ландшафта, доминирующее положение по высоте, максимальный обзор предполагаемого движения врага. Крутой берег позволял располагать строения ярусами в две-три линии обороны. Чередуются участки с активной и пассивной обороной.

Для дальнейшей работы мы сформулировали несколько рекомендаций. Картография объектов должна проводиться только с помощью GPS-навигации. В противном случае возникает большой риск пропустить отдельные объекты или ошибочно их расставить на карте. Поиск новых сооружений нужно осуществлять, зигзагообразно спускаясь и поднимаясь по мысам и склонам.

Проведение раскопок возможно для реконструкции только нижней части укреплений, в которых сохранились деревянные конструкции и железные элементы крепежа. Некоторые объекты могут быть частично реконструированы и музеефицированы под открытым небом. Использование объектов в историко-

туристическом плане затрудняется сложностями пешего доступа и залесенностью береговой линии. Целесообразно проводить поиск предметов и инструментов около сооружений.

### ***Список литературы***

1. Туристический путеводитель по местам строительства Сурского и Казанского оборонительных рубежей на территории Чувашии в годы Великой Отечественной войны. Чебоксары, 2021. – 74 с.

2. Федулов М.И. Проблемы изучения Сурского оборонительного рубежа (на примере Ядринского, Красночетайского и Шумерлинского районов Чувашской Республики) / М.И. Федулов, И.А. Федулова // Строительство Сурского и Казанского оборонительных рубежей – трудовой подвиг народов Поволжья: мат. межрег. науч.-практ. конф. Чебоксары: ЧГИГН, 2021. – С. 319–326.