

**Солдатова Любовь Ивановна**

канд. экон. наук, доцент

ФГБОУ ВО «Костромская государственная

сельскохозяйственная академия»

п. Каравеево, Костромская область

## **ОСОБЕННОСТИ ОРГАНИЗАЦИИ БУХГАЛТЕРСКОГО УЧЕТА МАТЕРИАЛОВ**

*Аннотация:* в статье рассмотрены основные аспекты учета материалов, раскрыты первичный и сводный учет. Представлены счета и субсчета, по которым осуществляется учет материалов в организации, а также журнал фактов хозяйственной жизни по учету материалов. Приведены фрагменты графиков документооборота по учету поступления и выбытия материалов. Изучены регистры синтетического и аналитического учета.

*Ключевые слова:* материалы, поступление, выбытие, первичный учет, счет, субсчет.

Обеспечение точного учета материалов современных условиях и определение справедливой их стоимости является весьма актуальным вопросом почти для всех организаций [8]. При этом очень важно создание условий для обеспечения сохранности материалов, соблюдение норм потребления и выявления затрат по их заготовлению [1; 11].

Поступление материалов в ООО «Авто» осуществляется от поставщиков и из собственного производства. В адрес ООО «Авто» поставщики высылают расчетные и сопроводительные документы.

При оприходовании материалов, полученных в результате ликвидации основных средств, оформляется акт по форме М-35. На основании этого акта составляется накладная на внутреннее перемещение. Все документы по поступлению материалов регистрируются в карточках складского учета [7]. Схема документооборота по учету поступления запасов в ООО «Авто» представлена на рисунке 1.

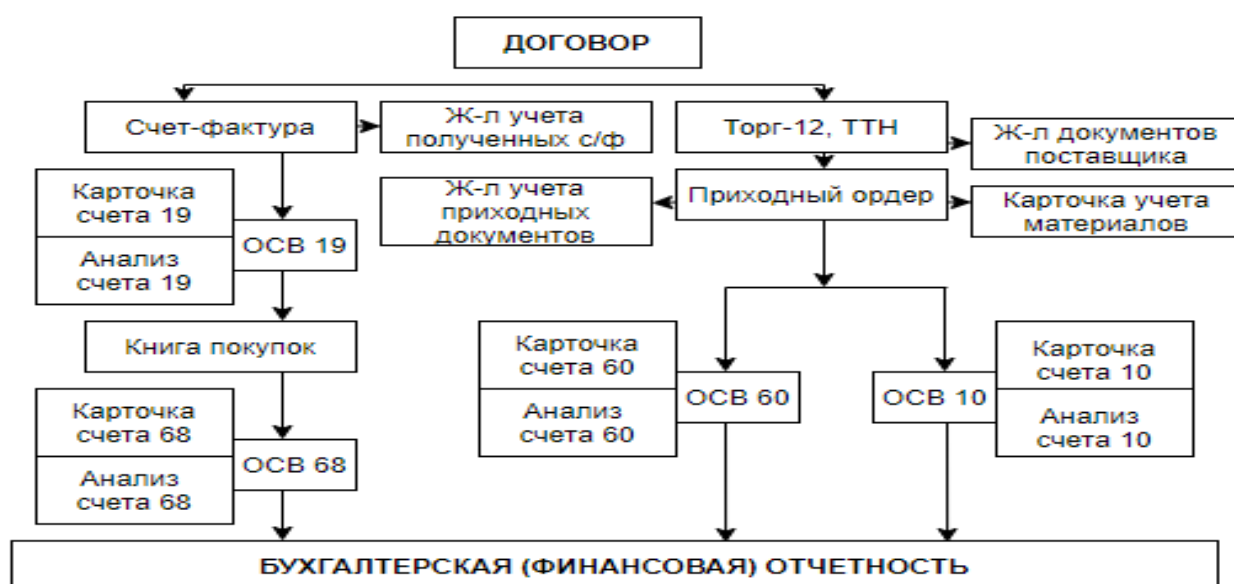


Рис. 1. Схема документооборота по учету поступления материалов  
в ООО «Авто»

Не реже раза в неделю работники бухгалтерии проверяют правильность записей в карточках складского учета и правильность оформления первичных документов в целях соблюдения идентичности данных учета в местах хранения ценностей и в бухгалтерии. Остатки материалов в карточках подтверждаются подписью проверяющих. Карточка служит обобщающим документом [2].

При списании материалов в производство используется требование накладная форма М-11[3]. При отпуске со склада в производство материалов, отдел входного контроля проверят качество поступивших изделий.

Накладной на внутреннее перемещение оформляется возврат из цехов и участков, не использованных материалов в производстве. В случае выявления брака составляется акт (в произвольной форме) и изделия передаются в кладовую брака. Далее с кладовой брака материалы вместе с актом и товарно-транспортной накладной отправляются производителю для исправления.

Отпуск материалов на сторону осуществляется на основании накладной на отпуск материалов на сторону [4]. Основанием для оформления отпуска на сторону является письмо и доверенность организации (получателя), а также разрешение руководителя и главного бухгалтера ООО «Авто». В этом случае составляется товарная накладная по форме ТОРГ-12 и счет-фактура.

Раз в неделю кладовщиком составляется реестр сдачи приходных и расходных документов, к нему прилагаются и передаются в бухгалтерию все сопроводительные первичные документы. Все документы по расходованию материалов регистрируются в карточках складского учета [6].

Схема документооборота по учету расходования запасов в ООО «Авто» представлена на рисунке 2.

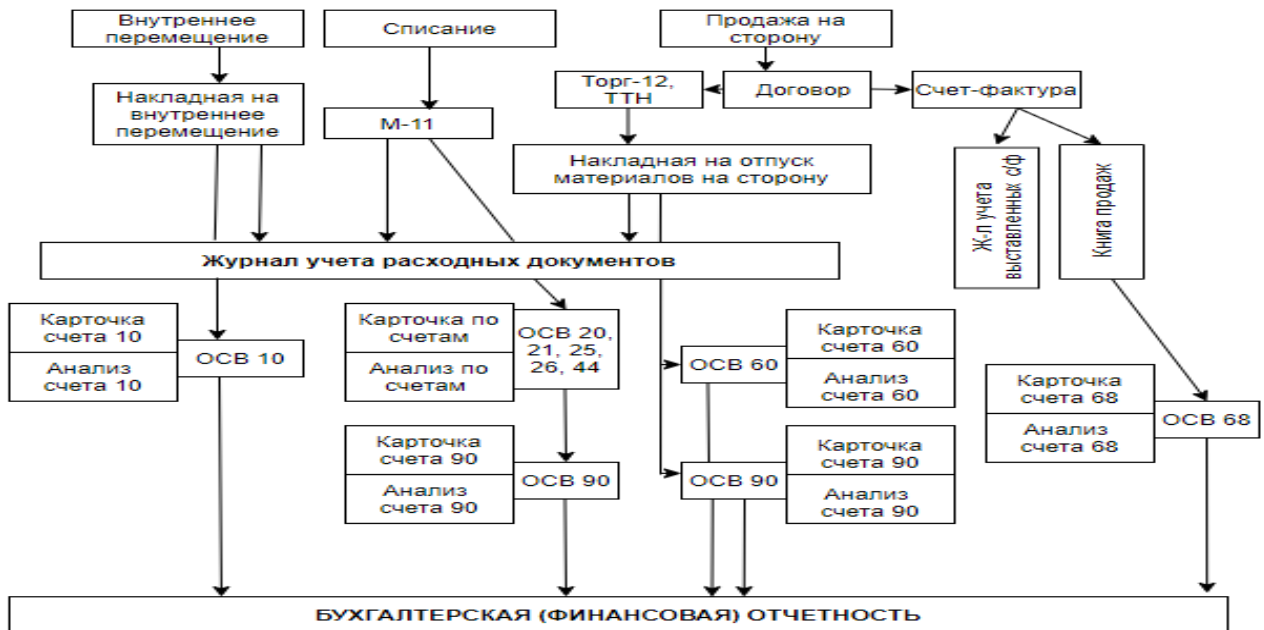


Рис. 2. Схема документооборота по учету расходования запасов в ООО «Авто»

После принятия материалов к учету необходимо обеспечить их размещение с целью сохранения качества, минимальных потерь хранимой продукции в пределах норм, а также нормальные правила для приема, отпуска и проверки их наличия. ООО «Авто» использует специализированные склады для хранения таких материалов как запасные части, топливо. Также, склады обеспечивают количественную и качественную сохранность, запасы хранятся в закрытых помещениях, которые отвечают требованиям пожарной безопасности. Склады оснащены весами, мерной тарой, погрузочно-разгрузочными средствами, а также инструментами для вскрытия тары.

Структура складского хранения и перемещения материалов в ООО «Авто» представлена на рисунке 3.

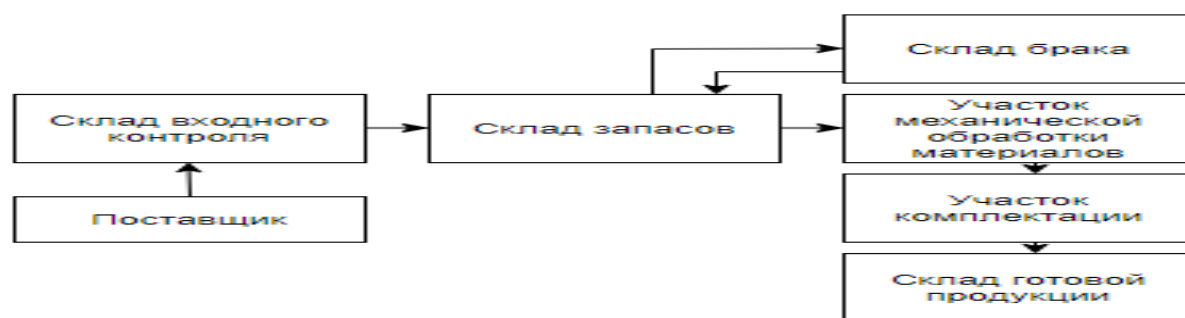


Рис. 3. Структура складского хранения и движения материалов

Согласно заключенным договорам поставки, на склад входного контроля по сопроводительным документам поступают материалы, где производят их приемку, проверку соответствия фактического наличия данным сопроводительных документов, размещение на складе и оформление поступления в программе учета производственных запасов, дальнейшее перемещение запасов на другие склады [5].

Производственные запасы на складе входного контроля располагаются по партиям закупок, на отдельных паллетах и стеллажах, что обеспечивает быстрый их прием, отпуск и контроль за соответствием фактического наличия учетным данным. Запасы, прошедшие входной контроль, перемещаются на склад запасов. Готовые запасы направляют на участок механической обработки, далее они поступают на участок комплектации, и в конечном итоге на склад готовой продукции.

Количественный учет движения запасов на складе осуществляется в карточках складского учета материалов, которая выдается в реестре выдачи карточек. На складе карточки хранятся в специальной картотеке по учетным группам продукции и запасов, а внутри группы – в порядке возрастания номенклатурных номеров. На каждый номенклатурный номер продукции и материалов открывается отдельная карточка. Карточки складского учета с указанием в них точного наименования предмета, присвоенного номенклатурного номера, единицы измерения и цены выдаются кладовщику бухгалтером. В полученных карточках складского учета он заполняет реквизиты, характеризующие места хранения материалов [4].

Для обобщения информации о наличии и движении запасов в ООО «Авто» используются счет 10 «Материалы». Счет 10 «Материалы» по отношению к балансу является активным. По дебету отражается поступление материалов, по кредиту -выбытие [10].

К счету 10 в ООО «Авто» открыто 11 субсчетов. К 11 субсчету открыты субсчета второго порядка: 10.11.1 – Специальная одежда в эксплуатации; 10.11.2 – Специальная оснастка в эксплуатации.

Таблица 1

Фрагмент фактов хозяйственной жизни по учету материалов в ООО «Авто»

Факт хозяйственной жизни	Сумма, руб.	Корреспонденция счетов	
		Дебет	Кредит
Оприходованы материалы, поступившие от поставщика	386 000–00	10.01	60
Учен НДС от стоимости поступивших материалов	64 333–33	19	60
НДС принят к вычету	65 333–33	68	19
Оприходованы, приобретенные через работника материалы	88 500–00	10.05	71
Отпущены материалы в производство	247 000–00	20	10.01
Проданы материалы по продажной цене	139000–00	62	91.1
Отражена сумма НДС по проданным материалам	23166–67	91.2	68
Списана фактическая себестоимость проданных материалов	84000–00	91.2	10.01
Списаны запасы, признанные неликвидными	22000–00	91.2	10.06
Оприходованы излишки материалов, выявленные при инвентаризации	5000–00	10.09	91.1
Списана недостача материалов	2000–00	94	10.09
Недостача отнесена на виновное лицо	2000–00	73.2	10.09
Отражено внутреннее перемещение материалов	44589–00	10	10

В организации используется автоматизированная форма учета. По счету 10 составляется: анализ счета 10, анализ счета 10 по субконто и оборотно-сальдовая ведомость. Оборотно-сальдовая ведомость – один из основных бухгалтерских документов, содержит остатки на начало и на конец периода и обороты по дебету и кредиту за данный период для каждого счёта, субсчета. Используется для проверки бухгалтерских записей на наличие арифметических ошибок. Также, из данной ведомости формируется баланс организации.

Аналитический учет по счету 10 «Материалы» ведется по местам хранения материалов и отдельным их наименованиям (видам, сортам, размерам и так далее) [9].

Аналитический учет ведется по отдельным наименованиям (субконто «Номенклатура»), местам хранения (субконто «Склады») и партиям (субконто «Партии»). Каждое наименование – элемент справочника «Номенклатура». Каждое место хранения – элемент справочника «Склады (места хранения)». Для ведения аналитического учета по субконто «Склады» и «Партии» следует выполнить соответствующие настройки параметров учета (меню «Предприятие» – «Настройка параметров учета» – «Запасы»). Для ведения аналитического учета по субконто «Партии» следует выполнить соответствующие настройки параметров учета (меню «Предприятие» – «Настройка параметров учета» – «Запасы»).

### *Список литературы*

1. Жуплей И.В. Структурные сдвиги в аграрном секторе и их влияние на продовольственную безопасность: региональные аспекты / И.В. Жуплей, Ю.И. Шмидт, Е.В. Савельева [и др.] // Экономика и предпринимательство. – 2020. – №8. – С. 594–599.
2. Иванова О.Е. Контроллинговая система управления работой грузового автотранспорта в Костромской области / О.Е. Иванова, Л.И. Солдатова. – Кострома: КГСХА, 2011. – 184 с.
3. Институциональные вызовы современной России: экономика и право / М.Л. Алальпидовская, Н.А. Антонов, А.А. Артемьев [и др.]; Мин-во образования и науки Российской Федерации, Федеральное гос. бюджетное образовательное учреждение высш. образования «Тверской гос. ун-т». – Тверь: Тверской гос. ун-т, 2016. – 237 с.
4. Кот Е.М. Особенности учета затрат готовой продукции в бюджетном учреждении / Е.М. Кот, Л.В. Сабурова // Аграрный вестник Урала. – 2014. – №11 (129). – С. 67–70.

5. Солдатова Л.И. Отложенные налоговые активы и обязательства: налоговый эффект // Инженерное обеспечение в реализации социально-экономических и экологических программ АПК. Материалы Всероссийской (национальной) научно-практической конференции. Курганская государственная сельскохозяйственная академия имени Т.С. Мальцева. – Курган, 2020. – С. 422–425.

6. Солдатова Л.И. Актуальные вопросы расчетов по налогу на добавленную стоимость / Л.И. Солдатова, А.П. Солдатова // Бухучет в здравоохранении. – 2014. – №3. – С. 42–46.

7. Тимирьянова Г.Ф. Первичный учет затрат на производство и отпуск овощей закрытого грунта в ГУСП совхоз «Алексеевский» / Г.Ф. Тимирьянова, Г.Р. Нигматуллина // Экономика и социум. – 2013. – №2–3 (7). – С. 255–258.

8. Шмидт Ю.И. Оценка аналитических возможностей данных форм о финансово-экономическом состоянии товаропроизводителей АПК / Ю.И. Шмидт, Е.Н. Ястребова, И.В. Жуплей [и др.] // Экономика и предпринимательство. – 2019. – №12. – С. 877–881.

9. Шмидт Ю.И. Применение инструментов цифровизации в бухгалтерском учете предприятий АПК // Сборник научных трудов по материалам Международной научно-практической конференции «Научные приоритеты в АПК: инновации, проблемы, перспективы развития» 22 октября 2019 г. – Тверь: Тверская государственная сельскохозяйственная академия, 2019. – С. 18–24.

10. Шмидт Ю.И. Рекомендации по организации бухгалтерского учета и внутреннего контроля в сельскохозяйственных организациях Тверской области / Ю.И. Шмидт, Г.В. Константинова, Н.А. Виноградова // Экономика и предпринимательство. – 2015. – №3. – С. 580–584.

11. Innovative Development of higher education Institutions in the Context of competition and network cooperation / N.A. Tretyak, S.V.Gubarkov, I.V. Zhupley [et al.] // *Espacios*. – 2019. – Т. 40. №31. – С. 8.