

Борисова И.В.

Ерещенко Ю.В.

Зюзя А.А.

DOI 10.31483/r-102979

## ОСОБЕННОСТИ СОВЛАДАЮЩЕГО ПОВЕДЕНИЯ ПОДРОСТКОВ БЕЗ СЕМЬИ

*Аннотация:* в статье рассматриваются результаты эмпирического исследования особенностей совладающего поведения подростков без семьи. Тема исследования является актуальной и значимой на современном этапе развития общества. Для изучения особенностей совладающего поведения подростков без семьи использовалась методика «Копинг-поведение в стрессовых ситуациях» Н.С. Эндлера и Д.А. Паркера, адаптированная Т.Л. Крюковой. В ходе проведенного исследования установлено, что все виды совладающего поведения менее выражены у подростков без семьи по сравнению с подростками из семьи. Все подростки без семьи используют проблемно ориентированный копинг на низком уровне. Подростки без семьи реже обращаются за помощью к другим людям по сравнению с подростками из семьи. Подростки без семьи и подростки из семьи в трудных стрессовых ситуациях реже, чем другие виды копинга, используют проблемно ориентированный копинг, направленный на решение проблемы, и чаще копинг, ориентированный на избегание.

*Ключевые слова:* совладающее поведение, проблемно ориентированный копинг, эмоционально ориентированный копинг, направленный на избегание копинг, отвлечение, социальное отвлечение, подростки без семьи, подростки из семьи.

## FEATURES OF COPING BEHAVIOR OF ADOLESCENTS WITHOUT A FAMILY

*Abstract:* the article discusses the results of an empirical study of the coping behavior of adolescents without a family. The research topic is relevant and significant at the present stage of society's development. To study the features of coping behavior

*of adolescents without a family, the method "Coping behavior in stressful situations" by N.S. Endler and D.A. Parker, adapted by T.L. Kryukova, was used. In the course of the study, it was found that all types of coping behavior are less pronounced in adolescents without a family compared to adolescents from a family. All teenagers without a family use problem-oriented coping at a low level. Teenagers without a family are less likely to seek help from other people compared to teenagers from a family. Adolescents without a family and adolescents from a family in difficult stressful situations are less likely than other types of coping to use problem-oriented coping aimed at solving the problem, and more often coping focused on avoidance.*

**Keywords:** *coping behavior, problem-oriented coping, emotionally-oriented coping, avoidance-oriented coping, distraction, social distraction, teenagers without a family, teenagers from a family.*

В настоящее время государство ведет активную политику, направленную на то, чтобы каждый ребенок жил в семье. В России за последние годы появилось большое количество приемных семей и семей, усыновивших ребенка, оставшегося без попечения родителей. Многие люди предпочитают забирать в семью маленьких детей. Проблема подростков без опыта жизни в семье остается не полностью решенной. Каждый человек в своей жизни проходит через разные трудные стрессовые ситуации. Различные стили совладающего поведения направлены на то, чтобы помочь человеку с наименьшими потерями преодолеть трудные стрессовые ситуации и сохранить психическое здоровье. Особую актуальность совладающее поведение имеет для подростков без семьи. Такие подростки сталкиваются не только с ситуациями, через которые проходят их сверстники из семьи, но и с ситуациями, вызванными отсутствием родителей.

Проблема копинг-поведения (совладающего поведения) впервые была рассмотрена в работах зарубежных психологов. Наиболее известной концепцией копинг-поведения является концепция Р.С. Лазаруса [9]. Активное исследование совладающего поведения в отечественной психологии началось несколько

позже, чем в зарубежной [5; 6]. В настоящее время интерес к изучению этой проблемы не ослабевает [1–4; 7; 8].

Целью эмпирического исследования явилось изучение особенностей совладающего поведения подростков без семьи. Гипотеза исследования заключалась в том, что совладающее поведение подростков без семьи имеет свои особенности. Старшие подростки без семьи в меньшей степени используют совладающее поведение в трудных стрессовых ситуациях, по сравнению с подростками из семьи. Объем выборки составил 23 человека. Выборка включает две группы испытуемых: 1-я группа – подростки из семьи, в количестве 14 человек. 2-я группа – подростки без семьи в количестве 9 человек. Возраст испытуемых – 14–15 лет. Испытуемые – лица мужского и женского пола. Для изучения особенностей совладающего поведения подростков без семьи использовалась методика «Копинг-поведение в стрессовых ситуациях» Н.С. Эндлера и Д.А. Паркера, адаптированная Т.Л. Крюковой.

Для того чтобы выявить особенности совладающего поведения подростков, воспитывающихся без семьи, изучим совладающее поведение подростков, воспитывающихся в семье.

Таблица 1

Уровни выраженности стилей совладающего поведения подростков из семьи

Уровень	ПОК		ЭОК		КОИ		О		СО	
	К	%	К	%	К	%	К	%	К	%
Высокий	-	-	8	57	8	57	12	85,7	9	64
Средний	4	25	-	-	5	36	-	-	4	29
Низкий	10	75	6	43	1	7	2	14,3	1	7

*Примечание:* ПОК – проблемно ориентированный копинг, ЭОК – эмоционально ориентированный копинг, КОИ – копинг, направленный на избегание, О – отвлечение, СО – социальное отвлечение.

Из таблицы 1 видно, что проблемно ориентированный копинг на низком уровне применяют три четверти старших подростков, воспитывающихся в семье (75%), на среднем уровне – четверть подростков данной группы (25%), на

высоком уровне не используется подростками. Таким образом, можно сделать вывод, что проблемно ориентированный копинг не характерен для старших подростков, воспитывающихся в семье.

Эмоционально ориентированный копинг 57% старших копинг, направленный на избегание, на высоком уровне и 43% – на низком уровне. Таким образом, приблизительно у половины подростков, воспитывающихся в семье, эмоционально ориентированный копинг в трудной стрессовой ситуации выражен на высоком уровне, а у половины – на низком.

Копинг, направленный на избегание, на высоком уровне используют 57% старших подростков, воспитывающихся в семье, на среднем – 36%, на низком – 7%. Таким образом, почти все подростки, воспитывающиеся в семье, используют копинг, направленный на избегание в трудной стрессовой ситуации.

Из анализа результатов, представленных в таблице 1, можно сделать следующие выводы. Подростки, воспитывающиеся в семье, чаще всего используют копинг, направленный на избегание, и эмоционально ориентированный копинг, а реже всего проблемно ориентированный копинг.

Старшие подростки, воспитывающиеся в семье, в трудных ситуациях предпочитают заниматься различными делами, не решая возникшую проблему и контактировать с другими людьми, при этом общение не предполагает разрешение возникшей проблемы.

В трудной стрессовой ситуации старшие подростки, воспитывающиеся в семье, также переживают чувства вины за нерешительность и неспособность справиться с ситуацией, слишком эмоциональное отношение к проблеме, погружение в переживание боли и страданий, сосредоточение на своих недостатках, бездействии, нервное напряжение, чувства раздражения, беспомощности.

Таблица 2

Уровни выраженности стилей совладающего поведения подростков без семьи

Уровень	ПОК		ЭОК		КОИ		О		СО	
	К	%	К	%	К	%	К	%	К	%
Высокий	-	-	2	23	1	11	3	34	-	-
Средний	-	-	6	67	8	89	5	56	7	78

Низкий	9	100	1	10	-	-	1	10	2	22
--------	---	-----	---	----	---	---	---	----	---	----

*Примечание:* ПОК – проблемно ориентированный копинг, ЭОК – эмоционально ориентированный копинг, КОИ – копинг, направленный на избегание, О – отвлечение, СО – социальное отвлечение.

Из таблицы 2 видно, что подростки, воспитывающиеся без семьи, не используют проблемно ориентированный копинг, т.е. в трудных стрессовых ситуациях не анализируют проблемы, не ищут решений, не привлекают опыта решения подобных проблем в прошлом, не планируют действий, не распределяют время, не контролируют ситуации, не применяют саморегуляцию состояния и мобилизацию усилий для разрешения проблемы. 23% подростков, воспитывающихся без семьи, используют эмоционально ориентированный копинг на высоком уровне, 67% – на среднем и 10% – на низком уровне. Копинг, направленный на избегание, 11% подростков без семьи используют на высоком, 89% – на среднем уровне. На низком уровне данный вид копинга не зафиксирован ни у одного из обследуемых подростков. Наиболее выражен у старших подростков без семьи копинг, направленный на отвлечение (у 34% – на высоком, у 56% – на среднем и у 10% – на низком уровне). Копинг, направленный на социальное отвлечение, у 78% выражен на среднем уровне и у 22% – на низком уровне.

Таким образом, подростки, воспитывающиеся без семьи, чаще всего используют копинг, направленный на избегание, и эмоционально ориентированный копинг, а проблемно ориентированный копинг они вообще не используют.

Старшие подростки, воспитывающихся без семьи (в приюте), в трудных ситуациях предпочитают заниматься различными делами, не решая возникшую проблему, однако для них менее характерно социальное отвлечение.

В трудной стрессовой ситуации старшие подростки, воспитывающиеся без семьи, также переживают чувства вины за нерешительность и неспособность справиться с ситуацией, слишком эмоциональное отношение к проблеме, погружение в переживание боли и страданий, сосредоточение на своих недостатках, бездействие, нервное напряжение, чувства раздражения, беспомощности.

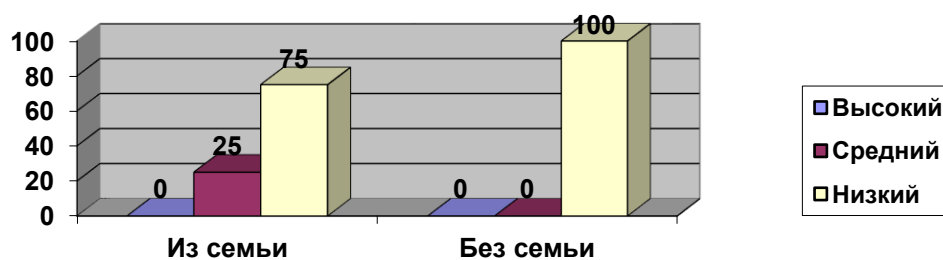


Рис. 1. Диаграмма уровней выраженности проблемно ориентированного копинга подростков из семьи и без семьи

Из рисунка 1 видно, что проблемно ориентированный копинг в трудных стрессовых ситуациях на высоком уровне не используют ни подростки из семьи, ни подростки без семьи. Проблемно ориентированный копинг на среднем уровне используют 25% подростков из семьи, а подростки без семьи его не используют. Проблемно ориентированный копинг на низком уровне используют 75% из семьи и 100% подростков без семьи.

Таким образом, использование проблемно ориентированного копинга не характерно ни для подростков из семьи, ни для подростков без семьи, но данный вид совладающего поведения более выражен у подростков из семьи по сравнению с подростками без семьи, которые его вообще не используют. Вместе с тем, проблемно ориентированный копинг во многих трудных стрессовых ситуациях считается наиболее продуктивным видом совладающего поведения.

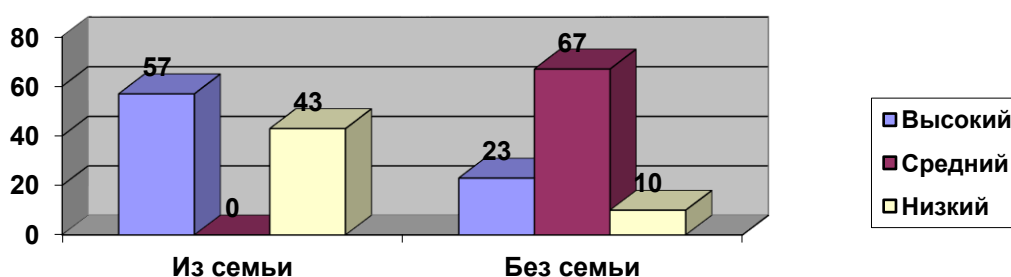


Рис. 2. Диаграмма уровней выраженности эмоционально ориентированного копинга подростков из семьи и без семьи

Из рисунка 2 видно, что эмоционально ориентированный копинг как на низком, так и на высоком уровне чаще всего используют подростки из семьи, а на среднем уровне – подростки без семьи. Таким образом, эмоционально ориентированный копинг используют в трудных стрессовых ситуациях как подростки из

семьи, так и подростки без семьи, но в целом данный вид копинга более выражен у подростков без семьи.

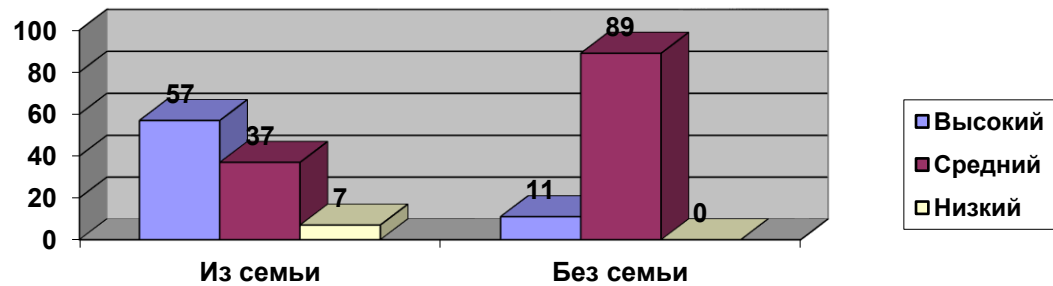


Рис. 3. Диаграмма уровней выраженности копинга, ориентированного на избегание, подростков из семьи и без семьи

Из рисунка 3 видно, что копинг, направленный на избегание на высоком уровне чаще всего используют подростки из семьи, на среднем уровне подростки без семьи. На низком уровне данный вид совладающего поведения у подростков из семьи слабо выражен (7%), а у подростков без семьи вообще не выражен (0%).

Таким образом, копинг, направленный на избегание, характерен для подростков из семьи и для подростков без семьи, но подростки из семьи чаще используют его на высоком уровне, а подростки без семьи на низком уровне.

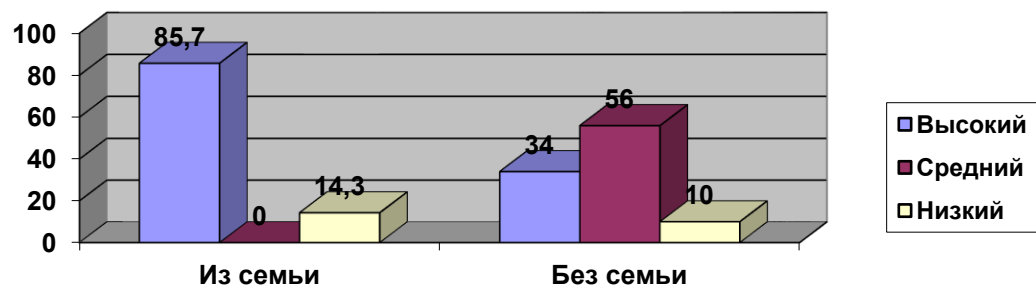


Рис. 4. Диаграмма уровней выраженности копинга, ориентированного на отвлечение, подростков из семьи и без семьи

Из рисунка 4 видно, что копинг, ориентированный на отвлечение на высоком уровне чаще всего используют подростки из семьи, а на среднем уровне – подростки без семьи. У 100% подростков без семьи данный вид копинга выражен на среднем и высоком уровне) и у 94% подростков из семьи данный вид копинга выражен на высоком и среднем уровне), и еще реже – подростки из интерната.

На низком уровне данный вид копинга слабо и приблизительно одинаково представлен в обеих группах подростков.

Таким образом, копинг, направленный на отвлечение, в трудных стрессовых ситуациях используют как подростки из семьи, так и подростки без семьи, но подростки из семьи чаще используют его на высоком уровне, а подростки без семьи – на среднем уровне.

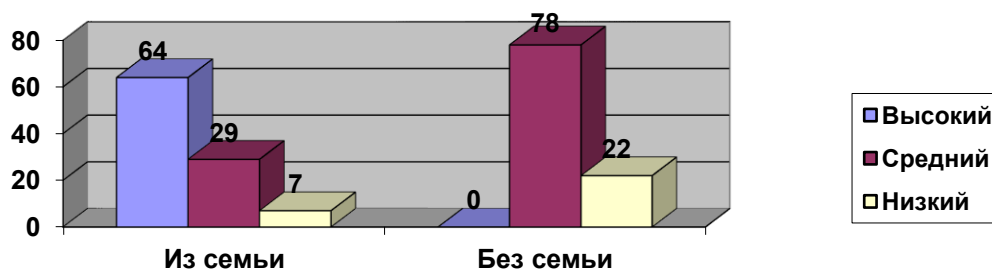


Рис. 5. Диаграмма уровней выраженности копинга, ориентированного на социальное отвлечение, подростков из семьи и без семьи

Из рисунка 5 видно, что копинг, ориентированный на социальное отвлечение, на высоком уровне чаще используют подростки из семьи, а подростки без семьи его не используют вообще. Данный вид копинга на среднем и низком уровне более выражен у подростков без семьи. У 93% подростков из семьи данный вид копинга выражен на высоком и среднем уровне и у 78% подростков без семьи – на среднем уровне.

Таким образом, хотя социальное отвлечение как способ поведения в трудных стрессовых ситуациях характерно как для подростков из семьи, так и для подростков без семьи, но у подростков из семьи данный вид поведения более выражен.

Достоверность различий полученных результатов исследования определялась с помощью критерия Фишера.

Таблица 3

Статистический анализ различий в проявлении способов совладания между подростками, воспитываемыми в семье и подростками без семьи



Виды совладания	Уровни использования	Физ семьи	Фбез семьи	$\varphi^*_{\text{ЭМП}}$	Значимость различий
ПОК	Высокий	0	0	0	-
	Средний	1,047	0	2,45	+
	Низкий	2,094	3,142	4,09	+
ЭОК	Высокий	1,711	1,000	1,66	+
	Средний	0	1,918	4,49	+
	Низкий	1,430	0,644	1,83	+
КОИ	Высокий	1,711	0,676	2,42	+
	Средний	1,287	2,465	2,73	+
	Низкий	0,536	0	1,25	-
О	Высокий	2,422	1,245	2,75	+
	Средний	0	1,691	3,96	+
	Низкий	0,776	0,644	0,31	-
СО	Высокий	1,855	0	4,34	+
	Средний	1,137	2,165	2,41	+
	Низкий	0,536	0,976	1,02	-

*Примечание:* ПОК – проблемно ориентированный копинг, ЭОК – эмоционально ориентированный копинг, КОИ – копинг, направленный на избегание, О – отвлечение, СО – социальное отвлечение.

Как видно из таблицы 3, обнаружены статистически достоверные различия в проявлении уровней использования всех видов копинга. «Проблемно ориентированный копинг» (ПОК) – на среднем уровне подростки из семьи используют значительно чаще ( $\varphi^*_{\text{ЭМП}} = 2,45$ ;  $p \leq 0,01$ ), а на низком уровне значительно реже чем подростки без семьи ( $\varphi^*_{\text{ЭМП}} = 4,09$ ;  $p \leq 0,01$ ). «Эмоционально ориентированный копинг» (ЭОК) – на высоком и на низком уровне чаще применяют подростки из семьи ( $\varphi^*_{\text{ЭМП}} = 1,66$ ;  $p \leq 0,05$  и  $\varphi^*_{\text{ЭМП}} = 1,83$ ;  $p \leq 0,05$  соответственно), а на среднем уровне чаще – подростки без семьи ( $\varphi^*_{\text{ЭМП}} = 4,49$ ;  $p \leq 0,01$ ).

«Копинг, ориентированный на избегание» (КОИ) – на высоком уровне чаще используют подростки из семьи ( $\varphi^*_{\text{ЭМП}} = 2,42$ ;  $p \leq 0,01$ ), а на среднем – подростки без семьи ( $\varphi^*_{\text{ЭМП}} = 2,73$ ;  $p \leq 0,01$ ). На низком уровне для данного вида совладающего поведения достоверных различий между исследуемыми группами подростков не обнаружено.

«Отвлечение» (O) на высоком уровне чаще используют подростки из семьи ( $\varphi^*_{\text{эмп}} = 2,75; p \leq 0,01$ ), а на среднем – подростки без семьи ( $\varphi^*_{\text{эмп}} = 3,96; p \leq 0,01$ ). На низком уровне для данного вида совладающего поведения достоверных различий между исследуемыми группами подростков не обнаружено.

«Социальное отвлечение» (CO) на высоком уровне чаще используют подростки из семьи ( $\varphi^*_{\text{эмп}} = 4,34; p \leq 0,01$ ), а на среднем – подростки без семьи ( $\varphi^*_{\text{эмп}} = 2,41; p \leq 0,01$ ). На низком уровне для данного вида совладающего поведения достоверных различий между исследуемыми группами подростков не обнаружено.

В ходе проведенного эмпирического исследования совладающего поведения по методике «Копинг-поведение в стрессовых ситуациях» было установлено следующее.

В совладающем поведении подростков без семьи выявлены как общие тенденции, характерные для данного возраста, так и специфические особенности, вызванные социальной ситуацией развития.

Копинг, направленный на избегание, по сравнению с другими видами копинга чаще всего используется как подростками без семьи, так и подростками из семьи. Но подростки без семьи чаще используют данный вид совладающего поведения на среднем уровне, а подростки из семьи на высоком уровне. Копинг, направленный на отвлечение, в трудных стрессовых ситуациях используют как подростки из семьи, так и подростки без семьи, но подростки из семьи чаще используют его на высоком уровне, а подростки без семьи – на среднем уровне. Социальное отвлечение как способ поведения в трудных стрессовых ситуациях характерно как для подростков из семьи, так и для подростков без семьи, но у подростков из семьи данный вид поведения более выражен. Все полученные различия статистически достоверны.

Эмоционально ориентированный копинг активно используют в трудных стрессовых ситуациях как подростки без семьи, так и подростки из семьи. Среди подростков без семьи больше таких, которые используют данный вид копинга на среднем уровне, а среди подростков из семьи – таких, которые используют его

на высоком и на низком уровне. Все полученные различия статистически достоверны.

Использование проблемно ориентированного копинга нехарактерно ни для подростков без семьи, ни для подростков из семьи, но данный вид совладающего поведения более выражен у подростков из семьи по сравнению с подростками без семьи, которые его вообще не используют. Вместе с тем проблемно ориентированный копинг во многих трудных стрессовых ситуациях считается наиболее продуктивным видом совладающего поведения. Полученные различия статистически достоверны.

### *Список литературы*

1. Борисова И.В. Совладающее и защитное поведение жителей радиоактивно загрязненных территорий в зависимости от возраста и пола / И.В. Борисова, Е.С. Гулакова // Вестник РУДН. Серия: Психология и педагогика. – 2018. – Т. 15, № 1. – С. 79–93.

2. Борисова И.В. Связь способов поведения в конфликте с типами защитного и совладающего поведения юношей и девушек / И.В. Борисова, Ю.Н. Хадыкина // Российский психологический журнал. – 2018. – Т. 15, №1. – С. 92–112.

3. Борисова И.В. Совладающее поведение женщин с разной сексуальной ориентацией и гендерной идентичностью / И.В. Борисова, К.И. Хулина // Клиническая и специальная психология. – 2017. – Т. 6, №4 (24). – С. 33–44.

4. Довжик Л.М. Эффективное совладающее поведение в спорте: что выводит из равновесия и как его снова обрести / Л.М. Довжик, К.А. Бочавер [Электронный ресурс] // Клиническая и специальная психология. – 2016. – Том 5, №2. – С. 1–22. doi:10.17759/cpse.2016050201

5. Крюкова Т.Л. Опросник способов совладания (адаптация методики WCQ) / Т.Л. Крюкова, Е.В. Куфтяк // Журнал практического психолога. – 2007. – №3. – С. 93–112.

6. Никольская И.М. Психологическая защита у детей / И.М. Никольская, Р.М. Грановская. – СПб.: Речь, 2001. – 507 с. ISBN 5-9268-0457-4.

7. Фролова С.В. Стресс-совладающее поведение подростков в различных социально-психологических ситуациях / С.В. Фролова, Т.В. Сенина // Проблемы социальной психологии личности.

8. Хазова С.А. Совладающее поведение лиц с ограниченными возможностями здоровья как фактор качества жизни субъективного благополучия / С.А. Хазова, Н.С. Шипова, Т.Н. Адеева, И.В. Тихонова // Консультативная психология и психотерапия. – 2018. – Т. 26, №4. – С. 101–118. doi:10.17759/cpp.2018260407

9. Folkman S., Lazarus R.S. An analysis of coping in a middle-aged community sample // J. of Health and Soc. Behav. 1980. V. 21. N 3. P. 219–239. 17.

---

**Борисова Ирина Вадимовна** – канд. психол. наук, доцент ФГБОУ ВО «Брянский государственный университет им. академика И.Г. Петровского», Россия, Брянск.

**Ерещенко Юлия Владимировна** – канд. психол. наук, доцент ФГБОУ ВО «Брянский государственный университет им. академика И.Г. Петровского», Россия, Брянск.

**Зюзя Анна Алексеевна** – канд. пед. наук, доцент ФГБОУ ВО «Брянский государственный университет им. академика И.Г. Петровского», Россия, Брянск.