

Куприянова Ольга Викторовна

магистрант

ФГБОУ ВО «Красноярский государственный
педагогический университет им. В.П. Астафьева»

г. Красноярск, Красноярский край

педагог-психолог

МБОУ «Емельяновская СОШ №1»

рп Емельяново, Красноярский край

Научный руководитель

Сафонова Марина Вадимовна

канд. психол. наук, доцент

ФГБОУ ВО «Красноярский государственный
педагогический университет им. В.П. Астафьева»

г. Красноярск, Красноярский край

ИЗУЧЕНИЕ ЭМОЦИОНАЛЬНОЙ КОМПЕТЕНТНОСТИ РОДИТЕЛЕЙ МЛАДШИХ ШКОЛЬНИКОВ

Аннотация: в статье рассматриваются результаты изучения эмоциональной компетентности родителей младших школьников. Выделена структура, критерии и уровневые характеристики эмоциональной компетентности родителей. Представлены результаты исследования эмоциональной компетентности родителей младших школьников по критерию «эмпатия».

Ключевые слова: эмоциональная компетентность, родители, младшие школьники, эмпатия.

На современном этапе развития общества вопрос компетентности в понимании и выражении эмоций стоит достаточно остро, поскольку искусственно насаждается культ рационального отношения к жизни. Люди все чаще в столкновении с сильными эмоциями подавляют, вытесняют их из сознания, «запрещают» себе чувствовать. Именно поэтому, в современном обществе постоянно

растет количество людей, которые страдают неврозами, психосоматическими заболеваниями. Решению данных проблем, а также профилактикой их возникновения может стать целенаправленная работа по развитию эмоциональной осведомленности, способности, которая в современных исследованиях называется эмоциональной компетентностью.

На сегодняшний день эмоциональный интеллект, как смежное понятие эмоциональной компетентности, выступает одним из наиболее популярных понятий последнего десятилетия, он внесен в 2020 году экспертами Всемирного экономического форума в топ-10 наиболее важных навыков [12].

Как было отмечено выше, наряду с понятием «эмоциональный интеллект», широкое использование приобретает более новый феномен настоящего времени – *эмоциональная компетентность личности*.

Для определения сущности и содержания объекта нашего исследования, мы столкнулись с необходимостью дифференциации понятий «эмоциональный интеллект» и «эмоциональная компетентность».

По мнению Т.В. Пантелеевой, все чаще исследователи феномена, сходятся во мнении, что под термином «эмоциональный интеллект» следует считать ментальное образование, врожденное качество личности, проявляющееся в способности действовать в согласии с внутренней средой собственных чувств и эмоций, понимать отношения личности, репрезентируемые в эмоциях, управлять эмоциональной сферой на основе интеллектуального анализа и синтеза и использовать эмоции для повышения эффективности мышления и поведения. В то время как под понятием «эмоциональная компетенция» стоит понимать навыки, способности личности к саморегуляции и регуляции интерперсональных отношений путём понимания собственных эмоций и эмоций окружающих, формируемые в процессе культурного и социального развития личности [8].

В нашей работе, вслед за В.В. Гриценко, мы придерживаемся следующего определения эмоциональной компетентности – это интегральное свойство личности, это совокупность знаний, умений и навыков, которые позволяют прини-

мать адекватные решения и действовать на основе результатов интеллектуальной обработки внешней и внутренней эмоциональной информации, которую предоставляет человеку эмоциональный интеллект [2, с. 101–102].

Также мы разделяем мнение О.Н. Бобылевой, которая определяет *эмоциональную компетентность родителей младших школьников* как динамическую комбинацию взглядов, ценностей, знаний об эмоциях детей младшего школьного возраста, подразумевающую умение родителей выражать, понимать и управлять собственными эмоциями, а также эмоциональным состоянием детей [1, с. 18–19].

На следующем этапе, нами были проанализированы авторские модели эмоциональной компетентности отечественных исследователей (И.Н. Андреева, Г. Юсупова, Д.В. Люсин, М.А. Манойлова) и зарубежных (П. Сэловей и Дж. Мэйер, Д. Гоулмен, Р. Бар-Он, К. Саарни) и выделена структура эмоциональной компетентности, представленная в таблице 1.

Таблица 1

Структура эмоциональной компетентности родителей

Эмоциональная компетентность					
Личностный компонент			Межличностный компонент		
Выражение родителем своих эмоций	Понимание родителем своих эмоций	Управление родителем своими эмоциями	Восприятие родителя эмоций своего ребенка	Понимание родителем эмоций своего ребенка	Управление родителем (влияние) эмоциями ребенка

Личностный компонент является ключом к самопознанию, пониманию, выражению, идентификации, стимулированию собственных эмоций и чувств в целях управления своим поведением. В структуру личностного компонента входят следующие элементы:

1) *выражение собственных эмоций*: способность адекватно проявлять свое эмоциональное состояние с помощью невербальных средств: мимики лица, жестов, интонаций речи, силы и высоты голоса. Знание и активное использование в речи лексических и грамматических средств выражения эмоций;

2) *понимание собственных эмоций*: распознавание, осознание собственных чувств и эмоций, причин их возникновения и последствий, к которым они приводят;

3) *управление собственными эмоциями*: умение управлять собственными внутренними состояниями, импульсами, ресурсами; определять источник и причину возникновения эмоций, уровень полезности; изменять интенсивность эмоций, заменять их на другие.

Межличностный компонент – это способность воспринимать, понимать эмоциональное состояние детей младшего школьного возраста, понимать причины эмоциональных проявлений, способность управлять эмоциями. В межличностный компонент входят:

1) *восприятие эмоций* – это способность адекватно воспринимать эмоции других людей, с помощью вербальных и невербальных средств распознавать их эмоциональное состояние;

2) *понимание эмоций других (эмпатия)* – это осознание эмоций других, определение эмоциональных состояний по вербальным и невербальным признакам; восприимчивость к чувствам и взглядам другого;

3) *влияние на эмоции других людей* – это умение вызвать желаемые реакции у других; владение эффективными тактиками убеждения, направленных на предотвращение неблагоприятных состояний других; вдохновение и целенаправленное воздействие на эмоции других людей; инициирование или управление изменениями.

На подготовительном этапе констатирующего эксперимента мы определили критерии и уровни изучаемого феномена, которые представлены в таблице 2.

Таблица 2

Критерии и уровни эмоциональной компетентности
родителей младших школьников

Компоненты	Уровни развития эмоциональной компетентности родителей младших школьников		
	высокий	средний	низкий

Внутриличностный компонент	Выражение своих эмоций	Родитель справляется с задачей вербального и невербального выражения своего эмоционального состояния	Родитель справляется с задачей вербального и невербального выражения своего эмоционального состояния в зависимости от ситуации	Родитель чаще всего затрудняется верно выразить своё эмоциональное состояние с помощью вербальных и невербальных средств
	Понимание своих эмоций	Родитель справляется с задачей определения своего эмоционального состояния и его причин	Родитель справляется с задачей определения своего эмоционального состояния и его причин в зависимости от ситуации	Родитель чаще всего затрудняется верно определить свое эмоциональное состояние и его причины
	Управление своими эмоциями	Родитель эмоционально отходчив, эмоционально гибок т.е., обладает способностью произвольно управлять своими эмоциями	Родитель не всегда эмоционально отходчив, редко проявляет эмоциональную гибкость, проявляет свою способность управлять эмоциями в зависимости от ситуации	Родитель эмоционально не отходчив, чаще всего эмоционально ригиден, затрудняется управлять своими эмоциями
Межличный компонент	Восприятие эмоций	Родитель справляется с задачей понимания эмоционального состояния своего ребенка на основе внешних проявлений эмоций (мимика, жестикация, звучание голоса) и содержания вербальной информации	Родитель справляется с задачей понимания эмоционального состояния своего ребенка на основе внешних проявлений эмоций (мимика, жестикация, звучание голоса) и содержания вербальной информации в зависимости от ситуации	Родитель затрудняется в понимании эмоционального состояния своего ребенка на основе внешних проявлений эмоций (мимика, жестикация, звучание голоса) и содержания вербальной информации

	Понимание эмоций ребенка (эмпатия)	Родитель осознает эмоциональное состояние ребенка и возможные причины его вызвавшие. Часто проявляет сопереживание и чуткость к внутреннему состоянию ребенка, устанавливает эмоциональный контакт	Родитель ситуативно осознает эмоциональное состояние ребенка и возможные причины его вызвавшие. Проявляет сопереживание и чуткость к внутреннему состоянию ребенка, устанавливает эмоциональный контакт в зависимости от ситуации	Родитель не осознает эмоциональное состояние ребенка и возможные причины его вызвавшие. Затрудняется проявлять сопереживание и чуткость к внутреннему состоянию ребенка, устанавливать эмоциональный контакт
	Управление эмоциями ребенка	Родитель обладает выраженной способностью вызывать у ребенка те или иные эмоции и снижать интенсивность нежелательных эмоций	Родитель не всегда способен вызывать у ребенка те или иные эмоции и/или снижать интенсивность нежелательных эмоций	Родитель не обладает способностью вызывать у ребенка те или иные эмоции и/или снижать интенсивность нежелательных эмоций

На этапе анализа диагностического инструментария мы столкнулись с проблемой его подбора. Несмотря на разнообразие методик измерения эмоционального интеллекта, они чаще всего являются отражением авторской модели, авторских представлений о структуре и содержании эмоционального интеллекта и эмоциональной компетентности как психологических феноменов.

По мнению Е.А. Сергиенко, И.И. Ветровой, представленные на сегодняшний день методики условно можно разделить на 2 типа: опросники, основывающиеся на модели способностей и на смешанной модели эмоционального интеллекта. Первые, чаще всего, предполагают выполнение заданий, решении задач с правильными и неправильными вариантами ответа (MSCEITV2.0 Mayer-Salovey-Caruso Emotional Intelligence Test; LEAS Levels of Emotional Awareness и др.). Вторые – представлены в виде опросников, основанных на самоотчете, са-

мооценке (опросник «EQ-i» Р. Бар-Она, опросник «EQ» Н. Холла, опросник эмоционального интеллекта «ЭмИн» Д.В. Люсина, методика диагностики эмоционального интеллекта «МЭИ» М.А. Манойловой и др.) [9].

Мы, в своем исследовании в подборе диагностического инструментария исходили из логики конгруэнтного соотношения выделенных компонентов эмоциональной компетентности родителей младших школьников и представленного в методиках шкал, позволяющих измерить их уровень.

В качестве основных методик выбраны:

- 1) методика диагностики эмоционального интеллекта «МЭИ» М.А. Манойловой [6];
- 2) диагностика эмоционального интеллекта ЭмИн Д.В. Люсина [4];
- 3) самооценка эмоциональной экспрессивности, авторы: Л.Е. Богина, А.Е. Ольшанникова [11];
- 4) опросник эмоциональных отношений в семье (методика ОДРЭВ) Е.И. Захаровой [10].

В качестве дополнительной выбрали методику диагностики уровня эмпатических способностей В.В. Бойко [3].

В данной статье представлены результаты констатирующего среза по межличностному критерию: понимание чужих эмоций, эмпатия. В качестве диагностической методики выбран опросник В.В. Бойко «Диагностика эмпатических способностей». В исследовании приняли участие родители учащихся 1-го классов, в возрасте от 27–49 лет, в количестве 30 человек.

Респондентам было предложено ответить «да» или «нет» на 36 утверждений. Методика позволяет определить 6 тенденций в структуре эмпатии, представленных в шкалах:

рациональный канал эмпатии;

- 1) эмоциональный канал эмпатии;
- 2) интуитивный канал эмпатии;
- 3) установки, способствующие или препятствующие эмпатии;
- 4) проникающая способность в эмпатии;

5) идентификация.

А также суммарный показатель, представленный в интегральной шкале, помогающий определить уровень эмпатичных способностей.

Результаты исследования представлены на рис. 1.

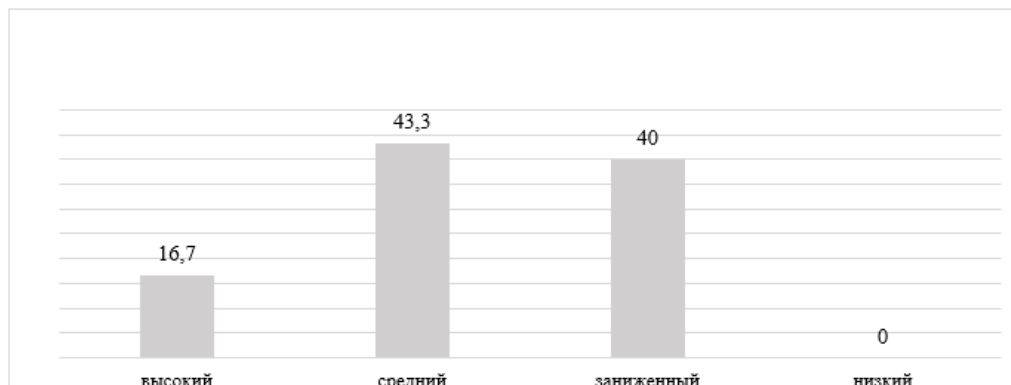


Рис. 1. Распределение родителей по уровням интегрального показателя эмпатии (в %)

Согласно описанию методики, автор выделяет 4 уровня интегрального показателя эмпатии: высокий, средний, заниженный и низкий. В нашем исследовании респонденты, набравшие менее 14 баллов, характеризующих низкий уровень, не выявлены. Заниженный уровень, согласно результатам исследования, продемонстрировали 12 человек, средний – 13 человек, высокий уровень – 5 человек.

При интерпретации результатов, в качестве дополнительной информации, могут служить данные других шкал. Данные по субшкалам представлены в трех уровнях характеристик: высокий, средний, низкий. Так, на рис. 2, представлена информация о разных уровнях структурных элементов эмпатичных способностей.

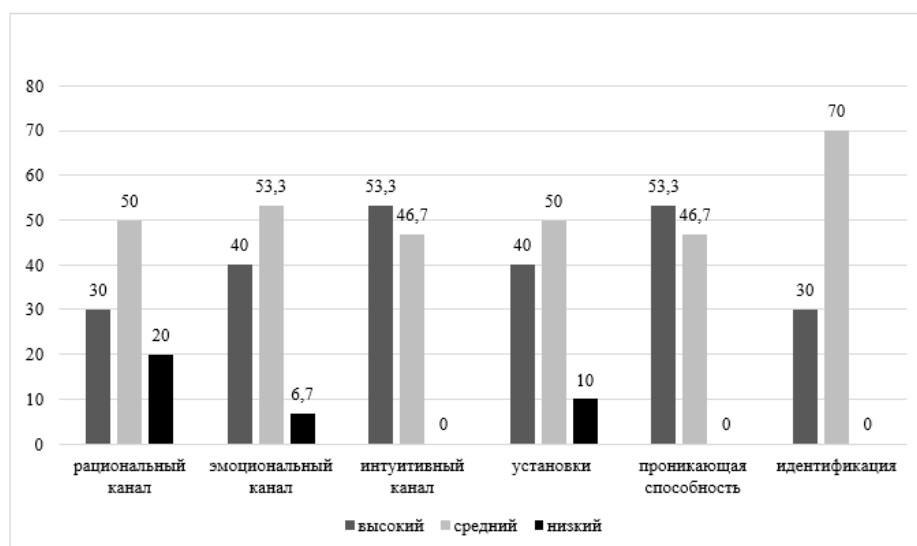


Рис. 2. Распределение родителей по уровням сформированности структурных компонентов эмпатии

Мы видим, что среди респондентов самым развитым из структурных компонентов эмпатии является *идентификация*, как умение понять другого на основе сопереживания, постановки себя на место партнера (21 респондент демонстрирует высокий уровень и 9 респондентов средний уровень). Достаточно высокий уровень сформированности «проникающей способности», продемонстрировали все респонденты (16 человек с высоким уровнем и 14 со средним). Под «проникающей способностью» В.В. Бойко подразумевает: коммуникативное свойство человека, помогающее создавать атмосферу открытости, доверительности, задушевности. С похожими характеристиками по уровню сформированности представлен – интуитивный канал эмпатии, который позволяет человеку предвидеть поведение партнера, действовать в условиях дефицита исходной информации, опираться на опыт, хранящийся в подсознании.

Наиболее пристального внимания в данном исследовании требует рациональный канал эмпатии, т.к. 6 из 30 респондентов продемонстрировали низкий уровень сформированности данного компонента, эмоциональный канал эмпатии – низкий уровень продемонстрировали 2 из 30 респондентов. И у 3 из 30 респондентов отмечены негативные установки, препятствующие эмпатии.

Представленные результаты будут положены в основу создания и реализации одного из разделов программы группового консультирования родителей младших школьников, направленного на формирование эмпатии.

Список литературы

1. Бабылева О.Н. Эмоциональная компетентность родителей воспитанников как объект представлений будущих педагогов дошкольного образования / О.Н. Бабылева // Научные труды Республиканского института высшей школы. – 2016. – №16–2. – С. 18–25.

2. Гриценко В.В. Эмоциональная компетентность как фактор повышения эффективности воспитательной работы / В.В. Гриценко // Педагогика: традиции и инновации. – 2016. – С. 101–104.

3. Ильин Е.П. Эмоции и чувства: учебное пособие / Е.П. Ильин. – СПб.: Питер, 2011. – 782 с.

4. Люсин Д.В. Новая методика для измерения эмоционального интеллекта: опросник ЭМИн / Д.В. Люсин // Психологическая диагностика. – 2006. – №4. – С. 3–22.

5. Люсин Д.В. Современные представления об эмоциональном интеллекте // Социальный интеллект: Теория, измерение, исследования / под ред. Д.В. Люсина, Д.В. Ушакова. М.: Институт психологии РАН, 2004. – С. 29–36.

6. Манойлова М.А. Авторская методика диагностики эмоционального интеллекта МЭИ / М.А. Манойлова // Пед. диагностика. – 2007. – №3. – С. 95–109.

7. Наймушина Л.М. Социально-эмоциональное обучение как новое направление развития педагогической науки и практики / Л.М. Наймушина // Педагогика: история, перспективы. – 2019. – №3. – С. 41–47.

8. Пантелеева Т.В. Краткий очерк истории развития проблематики эмоционального интеллекта в отечественной психологии / Т.В. Пантелеева // Актуальные вопросы современной психологии: материалы III Междунар. науч. конф. (г. Челябинск, февраль 2015 г.). – Челябинск, 2015. – С. 19–25.

9. Сергиенко Е.А. Тест Дж. Мэйера, П. Сэловея, Д. Карузо «Эмоциональный интеллект» (MSCEITv. 2.0): руководство / Е.А. Сергиенко. – М.: Институт психологии РАН, 2010. – 176 с.
10. Шинина Т.В. Семейная психология методика «оценка детско-родительского взаимодействия» evaluation of child-parent interaction (espi-2.0): практическое пособие / Т.В. Шинина, И.Н. Галасюк. – 2-е изд. – М.: Юрайт, 2019. – 240 с.
11. Фетискин Н.П. Социально-психологическая диагностика развития личности и малых групп / Н.П. Фетискин, В.В. Козлов, Г.М. Мануйлов. – М.: Изд-во Института психотерапии, 2005. – 490 с.
12. Lau P.S.Y. Emotional competence as a positive youth development construct: conceptual bases and implications for curriculum development / P.S.Y. Lau // International Journal of Adolescent Medicine and Health. – 2006. – Vol. 18. №3. – P. 355–362.