

Цикалова Елена Алексеевна

студентка

ФГБОУ ВО «Тульский государственный педагогический

университет им. Л.Н. Толстого»

педагог дополнительного образования

ДЦ «Рост»

Минеева Оксана Александровна

канд. пед. наук, доцент

ФГБОУ ВО «Тульский государственный педагогический

университет им. Л.Н. Толстого»

г. Тула, Тульская область

ОБСЛЕДОВАНИЕ ЭКСПРЕССИВНОЙ РЕЧИ ДЕТЕЙ С АЛАЛИЕЙ

***Аннотация:** в статье представлены результаты исследования экспрессивной речи у детей 4–5 лет с алалией, полученные путем разработки диагностического комплекса заданий. При составлении данного комплекса использовались задания из тестовой методики обследования экспрессивной речи детей Е.С. Зайцевой, В.К. Шептуновой. Применение и использование данного комплекса позволит выявить уровень развития экспрессивной речи у детей дошкольного возраста.*

***Ключевые слова:** алалия, речевые нарушения, диагностический комплекс.*

Изучая литературу по алалии, можно заметить огромное разнообразие мнений исследователей по всем вопросам: о природе этого явления, об этиологии, о системах классификации, о методах коррекции. Несмотря на многочисленные исследования, проблема остается актуальна до сих пор.

Такое нарушение речи, как алалия, характеризуется тем, что при его наличии являются нарушенными все подсистемы языка – фонематическая, синтаксическая, лексическая и морфологическая [1].

Расстройство может быть выраженным в различной степени. Функционирование языковых подсистем может охарактеризоваться сравнительно небольшими отклонениями. Но может и полностью отсутствовать экспрессивная речь

При наличии патологических факторов, которые негативно сказываются на речевом, психическом и двигательном развитии ребенка, очевидно, что необходимо раннее комплексное коррекционно-развивающее воздействие.

Цель нашего исследования заключалась в составлении и применении комплекса диагностических заданий для выявления развития экспрессивной речи у детей 4–5 лет с алалией.

При составлении данного комплекса использовались задания из тестовой методики обследования экспрессивной речи детей Е.С. Зайцевой, В.К. Шептуновой [3]. Обследование проводилось на базе детского сада МАДОУ ЦРР №14 г. Чехов.

Диагностический комплекс состоял из четырех разделов, а каждый раздел включал в себя ряд заданий.

Первый раздел – изучение состояние активного словаря.

Второй раздел – изучение состояние словоизменения.

Третий раздел – изучение состояние словообразования.

Четвертый раздел – изучения состояния связной речи.

Для определения уровня сформированности экспрессивной речи у детей с алалией 4–5 лет мы использовали три уровня, которые мы разработали самостоятельно.

Высокий уровень (23–33 баллов) – есть развернутая фраза, активный словарь насыщен существительными и глаголами, но практически нет прилагательных, понимание речи значительно приближается к норме.

Средний уровень (13–23 балл) – увеличен словарь по сравнению с низким уровнем, присутствуют местоимения, союзы, предлоги, пользуются простыми предложениями из 2–3 слов, словарный запас отстает от нормы, грубые ошибки в употреблении грамматических конструкций.

Низкий уровень (1–13 баллов) – активный словарь: маленькое количество слов, только обиходные, звукоподражаний и звукокомплексов, лепетные образования, фраза состоит из лепетных элементов, пассивный словарь шире активного.

По результатам исследования большие затруднения у детей возникли из второго раздела.

Также были выявлены три уровня сформированности экспрессивной речи.

Анализ результатов исследования показал: низкий уровень – 4 детей, со средним уровнем – 1 ребенок, высокого уровня выявить не удалось.

Полученные данные позволяют также судить, что уровень развития экспрессивной речи у детей с алалией крайне низок.

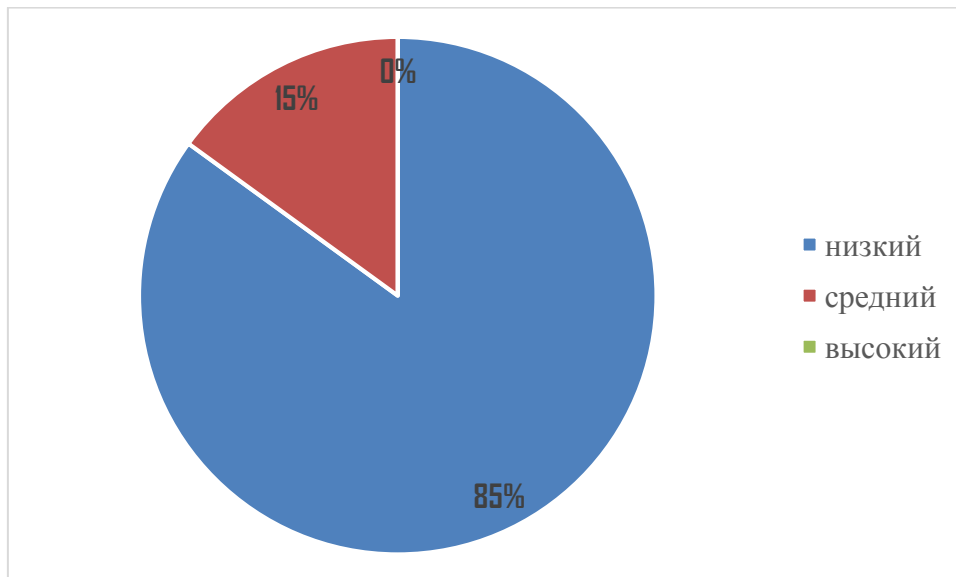


Рис. 1. Уровни развития экспрессивной речи

Для ребенка-алалика характерна достаточная сохранность движений артикуляторных органов на неречевом уровне функционирования артикуляционного механизма, а также относительная сохранность большинства звуков при произнесении их в слогах. То есть ребенок-алалик имеет достаточные артикуляционные возможности для использования звуков речи. Однако эти возможности не реализуются и на речевом знаковом уровне функционирования артикуляционного механизма возникает большое количество разнообразных и непостоянных замен, пропусков.

Владея достаточным пассивным словарем, ребенок-алалик испытывает стойкие затруднения в назывании слов. Нарушения актуализации слов вызываются не артикуляционными расстройствами и ограничением понятийной сферы, а расстройствами процесса поиска слов по его звуковым семантическим, ритмическим и морфологическим признакам. Ребенку-алалику трудно извлекать из памяти всю совокупность признаков слова, поэтому он извлекает только отдельные его признаки. Этого оказывается недостаточно для актуализации слова и в результате слово не появляется или заменяется другими словами и звукокомплексами, которые часто не соответствуют искомому [2].

Таким образом, в результате проведенного диагностического исследования, были выделены 3 уровня успешности выполнения заданий. У детей испытуемой группы был определен преобладающе низкий уровень сформированности экспрессивной речи.

Список литературы

1. Архипова Е.Ф. Логопедическая работа с детьми раннего возраста / Е.Ф. Архипова. – М.: АСТ «Астрель», 2007. – С. 224.
2. Логопедия. Методическое наследие: пособие для логопедов и студ. дефектол. фак. пед. вузов / авт.-сост. С.Н. Шаховская, Т.В. Волосовец, Л.Г. Парамонова; ред. Л.С. Волкова. – В 5 кн. – М.: Владос, 2003.
3. Бабина Г.В. Слоговая структура слова. Обследование и формирование у детей с недоразвитием речи: методическое пособие / Г.В. Бабина. – М., 2013. – С. 64.
4. Филичева Т.Б. Особенности формирования речи у детей дошкольного возраста / Т.Б. Филичева. – М., 1999.
5. Волкова Г.А. Логопедия / Г.А. Волкова. – М.: Просвещение, 2008. – С. 66–308.
6. Ковшиков В.А. Некоторые черты механизма экспрессивной алалии / В.А. Ковшиков // Изучение аномальных школьников. – Л., 1981.
7. Волкова Г.А. Логопедическая ритмика / Г.А. Волкова. – М., 2002. – С. 272.

8. Горчакова А.М. Особенности логопедической работы на начальном этапе преодоления экспрессивной алалии / А.М. Горчакова // Международный научно-исследовательский журнал. – 2013. – №6–3. – С. 18–20.

9. Хватцев М.Е. Логопедия / М.Е. Хватцев. – М.: Медицина, 2005. – С. 231.

10. Диагностика нарушений речи у детей и организация логопедической работы в условиях дошкольного образовательного учреждения. – СПб., 2000.

11. Руденко В.И. Логопедия. Практическое пособие / В.И. Руденко. – М.: Наука, 2015. – 288 с.

12. Тестовая методика обследования речи детей в возрасте 4–7 лет / Е.С. Зайцева, В.К. Шептунова. – СПб.: КАРО, 2015. – 72 с.