

**Федорова Анастасия Сергеевна**

магистрант

Научный руководитель

**Артемова Ева Эдуардовна**

канд. пед. наук, профессор

ФГБОУ ВО «Московский государственный  
психолого-педагогический университет»

г. Москва

## **ПРЕДПОСЫЛКИ АГРАММАТИЧЕСКОЙ ДИСГРАФИИ У ДОШКОЛЬНИКОВ С ОБЩИМ НЕДОРАЗВИТИЕМ РЕЧИ**

*Аннотация:* в статье рассматриваются нарушения синтаксической структуры речи у детей дошкольного возраста с общим недоразвитием речи, которые могут повлечь за собой нарушения письма, рассмотрено понятие дисграфия, дана классификация дисграфий и характеристика аграмматической дисграфии, а также представлены результаты исследования уровня сформированности синтаксического строя речи, которые позволили выделить характерные особенности синтаксического строя речи у детей с общим недоразвитием речи.

*Ключевые слова:* общее недоразвитие речи, дисграфия, синтаксический строй речи.

Самую многочисленную группу среди детей с речевыми нарушениями составляют дети с общим недоразвитием речи. Именно дошкольники с общим недоразвитием речи входят в группу риска по возникновению аграмматической дисграфии.

Общее недоразвитие речи – это системное нарушение, которое проявляется в нарушении всех сторон речевой системы: фонетической, фонематической, лексической и грамматической [7].

Р.Е. Левина выделила три уровня речевого развития.

Первый уровень речевого развития характеризуется «отсутствием общеупотребительной речи».

Второй уровень речевого развития – это уровень «начатков общеупотребительной речи».

Третий уровень обозначается как «развёрнутая фразовая речь с элементами фонетико-фонематического и лексико-грамматического недоразвития».

Позже Т.Б. Филичевой был выделен ещё один уровень – четвёртый уровень речевого развития, который характеризуется «нерезким отставанием в формировании фонетико-фонематического и лексико-грамматического строя речи» [8].

Аграмматическая дисграфия появляется на этапе школьного обучения, однако, её предпосылки можно выявить ещё в дошкольном возрасте. Такими предпосылками являются несформированность лексической и грамматической (морфологической, синтаксической) стороны речи.

Изучением синтаксического строя речи у дошкольников с общим недоразвитием речи занимались такие учёные, как Н.С. Жукова, Р.И. Лалаева, Н.В. Серебрякова, Е.Ф. Собонович, Т.Б. Филичева и другие.

У дошкольников с общим недоразвитием речи отмечаются следующие нарушения синтаксического строя речи.

Т.Б. Филичева отметила, что при составлении сложных предложений дети пропускают главные и второстепенные члены предложения (*Кошка молоко*), разделяют главное и придаточное предложение, допускают инверсии. При построении как сложных, так и простых предложений могут заменяться, смешиваться или вовсе пропускаться предлоги (*Собака будке, Мальчик вышел из угла*). Также отмечаются ошибки при согласовании слов в предложении. Особенно ярко это проявляется при согласовании прилагательного и числительного с существительным при изменении по падежам, родам, числам (*Мама купила красные шар*). Дети часто нарушают причинно-следственные и логико-временные связи в предложениях (*Весна, потому что медведь вышел берлоге*) [8].

Нарушение синтаксической стороны речи отмечается на глубинном и поверхностном уровне. К такому выводу пришли Р.И. Лалаева и Н.В. Серебрякова

при исследовании грамматического строя речи у дошкольников с общим недоразвитием речи. При нарушениях на глубинном уровне дети не способны овладеть семантическими компонентами. А при нарушении поверхностного – лексико-грамматическими [4].

Т.Р. Тенкачёва проведя исследование выявила, что наибольшие трудности дети испытывают при согласовании глагола будущего времени с существительным (*В выходные мы идём в зоопарк*) и личного местоимения с глаголом при изменении числа и рода (*Я си́дидь за столом*). Среди всех заданий, которые были даны детям, наиболее неуспешными были на составление предложений с обратным порядком, составление сложных предложений с разным порядком слов, на дополнение предложений существительным в правильной форме, на составление сложносочинённых и сложноподчинённых предложений [9].

В свою очередь Н.С. Жукова указывает на то, что дети дошкольного возраста с общим недоразвитием речи при составлении предложения на первое место ставят наиболее значимое для них слово (*Куклу папа подарил*). Такой порядок слов отмечается и при составлении вопросительных предложений (*Плачет Маша почему?*). А при составлении ответа на поставленный вопрос начинают с вопросительного слова (*Зачем, чтобы...*) [6].

Между уровнем развития устной и письменной речи существует тесная взаимосвязь. Именно на основе устной речи у детей начинает формироваться письменная речь. Поэтому нарушения письма являются вторичными по отношению к нарушениям устной речи.

Письмо – это сложный процесс, который обусловлен тесной работой речеслухового, речедвигательного, зрительного и двигательного анализаторов. Также письмо – это способ кодировки устной речи, средство коммуникации между людьми на расстоянии и средство фиксации знаний. Овладение детьми письмом является важным критерием для дальнейшего успешного обучения в школе.

Р.Е. Левина и О.А. Токарева считают, что процесс овладения навыком письма зависит от его предпосылок. Это означает, что овладение письмом

возможно только при высоком уровне развития устной речи, в частности фонетико-фонематической и лексико-грамматической стороны речи [5; 10].

В логопедии нарушение письма обозначается термином «дисграфия». Дисграфия по мнению Р.И. Лалаевой – это «частичное нарушение процесса письма, которое проявляется в стойких и повторяющихся ошибках, обусловленных несформированностью высших психических функций» [2].

В классификации Р.И. Лалаевой выделяется пять видов дисграфии: артикуляторно-акустическая, акустическая, дисграфия на почве нарушений языкового анализа и синтеза, аграмматическая и оптическая дисграфия [2].

Рассмотрим механизм нарушения и симптоматику аграмматической дисграфии.

Аграмматическая дисграфия связана с недоразвитием у детей лексико-грамматического строя речи: морфологических и синтаксических обобщений. Ошибки могут отмечаться как на уровне слов, словосочетаний, так и на уровне предложений и текстов.

На уровне слова: нарушения морфологической структуры слова, словоизменения (изменение одного и того же слова по падежам, лицам, родам, временам, числам) и словообразования (образование новых слов с помощью приставок, суффиксов, окончаний).

На уровне словосочетания: нарушения согласования (в роде, числе, падеже), управления и примыкания.

На уровне предложения: нарушение согласования слов в предложении, нарушение предложно-падежных конструкций, пропуск главных и второстепенных членов предложения, нарушение порядка слов в предложении [5].

Нами было проведено экспериментальное исследование с целью изучения предпосылок аграмматической дисграфии и уровня сформированности синтаксической структуры речи у детей с общим недоразвитием речи.

В исследовании приняли участие 30 старших дошкольников пяти-шести лет, имеющие заключение об общем недоразвитии речи, третий уровень речевого развития.

Для изучения уровня сформированности синтаксического строя речи были подобраны задания из методик Р.И. Лалаевой [3] и Н.М. Трубниковой [11], которые были распределены на два блока, каждый блок состоял из трёх заданий.

*1 блок* обследования был направлен на изучение составления простых предложений и включал в себя следующие задания:

- 1) *составление предложений из слов, данных в начальной форме;*
- 2) *верификация предложений;*
- 3) *составление предложений по картинкам.*

Каждое задание состояло из трёх серий:

- 1 серия: простые малораспространённые предложения;
- 2 серия: простые распространённые предложения;
- 3 серия: простые предложения с однородными членами.

*2 блок* обследования был направлен на изучение составления сложных предложений и включал следующие задания:

- 1) *составление предложений из слов, данных в начальной форме.*
- 2) *верификация предложений.*
- 3) *составление предложений по картинкам.*

Каждое задание состояло из двух серий:

- 1 серия: сложносочинённые предложения (с союзами *а, и*);
- 2 серия: сложноподчинённые предложения (с союзами *потому что, чтобы, когда*).

Для оценки результатов использовалась балльная система оценивания выполнения заданий от 0 до 3 баллов. Баллы начислялись за каждый ответ ребёнка. После проведения обследования баллы, набранные детьми, суммировались.

*Анализ результатов 1 блока обследования.* При выполнении задания на составление простых малораспространённых предложений из слов в начальной форме дошкольники с общим недоразвитием речи допускали ошибки в виде пропуска предлога, нарушения порядка главных и второстепенных членов предложения. В задании на составление простых распространённых предложений из слов в начальной форме были выявлены нарушения порядка слов в предложении,

пропуск главных и второстепенных предложений, а также перечисление слов, которые были предъявлены. У дошкольников с общим недоразвитием речи при выполнении задания на составление простых предложений с однородными членами отмечались пропуски союзов, разделение одного предложения на два, а также нарушений порядка слов в предложении, пропуск главных и второстепенных членов предложения и отдельное называние предъявляемых слов.

В заданиях на верификацию простых малораспространённых, распространённых, с однородными членами предложений наблюдались трудности в нахождении ошибки, подборе правильного предлога, нарушения согласования подлежащего со сказуемым и определяемого слова с главным, нарушения управления слов в предложении (не смогли определить главное слово и поставить зависимое слово в правильной форме).

При выполнении заданий на составление малораспространённых и распространённых предложений по картинкам дети показали достаточно высокий результат. Однако отмечались ошибки в пропуске и нарушении порядка главных членов предложения. В задании на составление простых предложений с однородными членами предложений по картинкам были выявлены нарушения порядка слов в предложении, пропуск слов, разделение одного предложения на два, называние отдельных слов, а также пропуск и добавление союзов.

*Анализ результатов 2 блока обследования.* Выполняя задания на составление сложносочинённых и сложноподчинённых предложений, дети допускали ошибки в виде пропуска или неправильного употребления союза, нарушения порядка главных и второстепенных членов предложения, пропуск второстепенных членов предложения.

Анализируя задания на верификацию сложносочинённых и сложноподчинённых предложений, были выявлены нарушения причинно-следственных связей. Дети либо не могли найти ошибку, либо находили, но не могли её исправить.

При выполнении заданий на составление сложносочинённых и сложноподчинённых предложений по картинке были допущены ошибки в пропуске и нарушении последовательности главных и второстепенных членов предложения,

разделении одного предложения на два, пропуске и неверном употреблении союзов, особенно «и», «когда», «чтобы».

Анализируя все ошибки дошкольников с общим недоразвитием речи, мы выявили, что наиболее частотными являются пропуск союзов, пропуск второстепенных членов предложения и нарушение порядка главных членов предложения.

Также при выполнении всех заданий детям требовалась стимулирующая помощь в виде повторения инструкции, повторении предъявляемых слов или наводящих вопросов. Однако дошкольники пользовались ей не эффективно и даже после помощи не всегда могли дать верный ответ.

*Сравнительный анализ доли правильных ответов при выполнении заданий на исследование составления простых предложений*

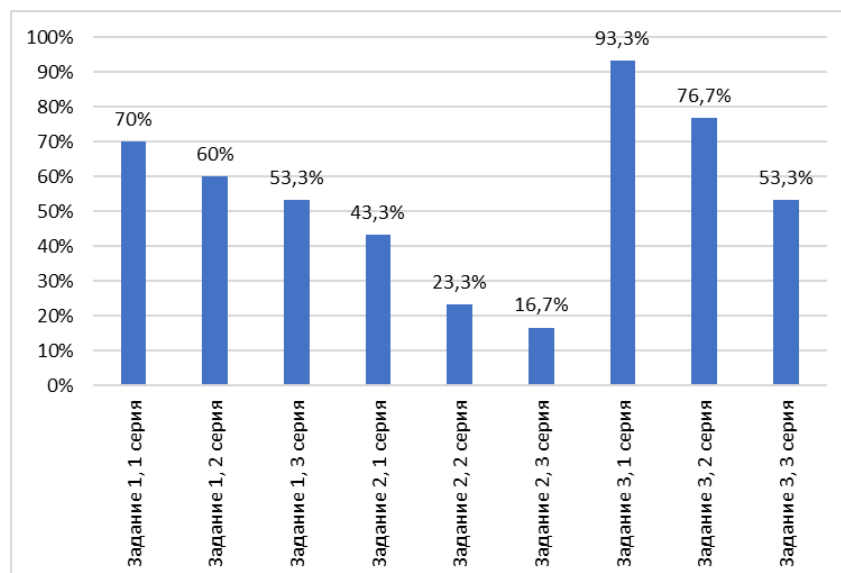


Рис. 1. Сравнительный анализ доли правильных ответов при выполнении заданий на исследование составления простых предложений

Анализируя выполнение заданий 1 блока (*рисунок 1*), можно сделать вывод, что успешнее всего были выполнены задания, направленные на составление простых предложений по картинкам (*Задание 1*). Больше всего баллов дети с общим недоразвитием речи набрали в задании на составление простых малораспространённых предложений (*Задание 1, 1 серия*). Наибольшие трудности вызвало задание на верификацию всех простых предложений (*Задание 2*).

*Сравнительный анализ доли правильных ответов при выполнении заданий на исследование составления сложных предложений*

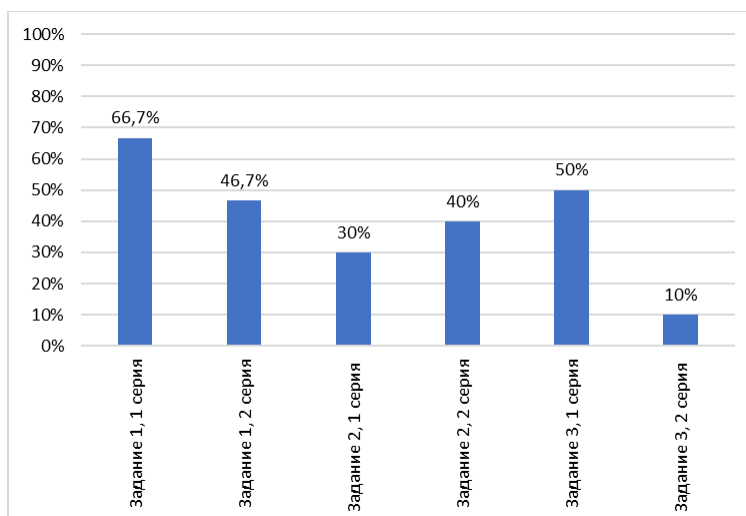


Рис. 2. Сравнительный анализ доли правильных ответов при выполнении заданий на исследование составления сложных предложений

Анализируя выполнение заданий 2 блока (*рисунок 2*) можно отметить, что лучше всего дошкольники справились с заданием, направленным на составление сложносочинённых предложений из слов в начальной форме (*Задание 1, 1 серия*). Хуже всего дети справились с заданием, направленным на составление сложноподчинённых предложений по картинкам (*Задание 1, 2 серия*). Данные трудности вызваны тем, что у дошкольников с общим недоразвитием речи не сформированы причинно-следственные связи и глубокий синтаксис.

*Сравнительный анализ успешности выполнения заданий на исследование составления простых и сложных предложений*



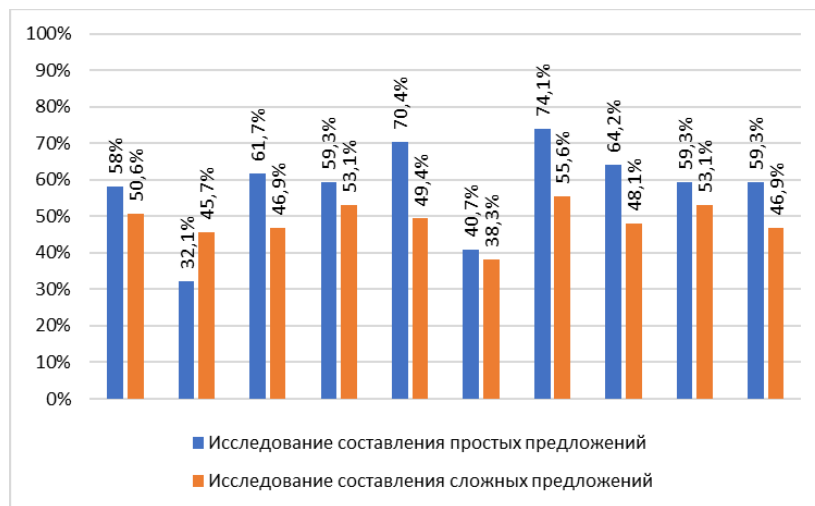


Рис. 3. Сравнительный анализ успешности выполнения заданий на исследование составление простых и сложных предложений

Из рисунка 3 можно сделать вывод, что дошкольники с общим недоразвитием лучше справились с заданиями направленными на составление простых предложений, чем с заданиями на составление сложных предложений.

Для определения уровня сформированности синтаксического строя речи нами были выделены уровни выполнения заданий:

Низкий уровень (0 – 80 баллов) – задания выполняются с многочисленными ошибками или не выполняются вовсе, при выполнении заданий требуется активная помощь взрослого. Это говорит о несформированности синтаксического строя речи.

Средний уровень (81 – 130 баллов) – задания выполняются с некоторыми ошибками, требуется лишь стимулирующая помощь. Синтаксический строй речи характеризуется некоторыми нарушениями.

Высокий уровень (131 – 162 балла) – ребёнок выполняет все задания верно, возможно допущение небольшого количества ошибок, иногда требуется стимулирующая помощь.

У большинства дошкольников с общим недоразвитием речи был выявлен средний уровень сформированности синтаксической структуры речи. Однако было отмечено небольшое количество детей, которые попали в группу с низким уровнем сформированности.

Таким образом, можно сделать вывод, что у детей с общим недоразвитием речи оказывается несформированным синтаксический строй речи. Дошкольники испытывают существенные трудности в построении различных видов предложений. Данные нарушения устной речи являются предпосылками нарушения письма на школьном этапе обучения. Поэтому очень важно вовремя (до начала обучения ребёнка в школе) и качественно осуществлять логопедическую работу по коррекции нарушений устной речи, в частности синтаксической её стороны, чтобы предотвратить возникновение дисграфии.

### ***Список литературы***

1. Вариативность специфических ошибок письма у младших школьников / Е.Е. Антонова, А.С. Калмыкова, Д.И. Самуйлова // Школьный логопед. – 2021. – №2 (78). – С.19–26.
2. Лалаева Р.И. Логопедия: метод. пособ. / Р.И. Лалаева. – В 5 кн. Кн. 4. Нарушения письменной речи: Дислексия. Дисграфия. – М.: Владос, 2007, – 304 с.
3. Лалаева Р.И. Методика психолингвистического исследования нарушений речи: учеб.-метод. пособ. / Р.И. Лалаева. – СПб.: Наука-Питер, 2011. – 102 с.
4. Лалаева Р.И. Формирование лексики и грамматического строя у дошкольников с общим недоразвитием речи / Р.И. Лалаева, Н.В. Серебрякова. – СПб.: Союз, 2001. – 224 с.
5. Левина Р.Е. Нарушения речи и письма у детей. Избранные труды / Р.Е. Левина. – М.: АРКТИ, 2005. – 221 с.
6. Логопедия: основы теории и практики / Н.С. Жукова, Е.М. Мастюкова, Т.Б. Филичева. – М.: Эксмо, 2021. – 288 с.
7. Общее недоразвитие речи у дошкольников: учеб. пособ. для студентов вузов / сост. Н.П. Рудакова. – Благовещенск: Изд-во БГПУ, 2013. – 212 с.
8. Основы дошкольной логопедии: профессиональные рекомендации, диагностика, коррекция и профилактика нарушений речи / Т.Б. Филичева, О.С. Орлова, Т.В. Туманова. – М.: Эксмо, 2015. – 317 с.

9. Тенкачева Т.Р. Особенности грамматического строя речи у различных категорий детей старшего дошкольного возраста / Т.Р. Тенкачева // Специальное образование. – 2014. – №1. – С. 68–78.

10. Токарева О.А. Расстройства чтения и письма (дислексии и дисграфии) / О.А. Токарева. – М.: Владос, 2009. – 358 с.

11. Трубникова Н.М. Логопедические технология обследования речи: учеб.-метод. пособ. / Н.М. Трубникова. – Екатеринбург: Урал. гос. пед. ун-т, 2012. –75 с.