

Аврамчук Алла Алексеевна

магистрант

ФГБОУ ВО «Московский государственный
психолого-педагогический университет»

г. Москва

РОЛЬ ОПТИКО-ПРОСТРАНСТВЕННЫХ ПРЕДСТАВЛЕНИЙ В ФОРМИРОВАНИИ ПРЕДЛОЖНО-ПАДЕЖНЫХ КОНСТРУКЦИЙ У ДОШКОЛЬНИКОВ С ОБЩИМ НЕДОРАЗВИТИЕМ РЕЧИ

Аннотация: статья рассказывает о возникновении предлогов в речи и раскрывает взаимосвязь между навыком оптико-пространственных представлений и навыком употребления предложно-падежных конструкций старшими дошкольниками с общим недоразвитием речи.

Ключевые слова: предложно-падежная конструкция, предлоги, оптико-пространственные представления, дети с общим недоразвитием речи.

Предложно-падежные конструкции представляют собой одновременно и лексическую основу, и предлог, и падежное окончание. Согласно данным А.Н. Гвоздева [1, с. 34] дети в онтогенезе своего развития овладевают лексико-грамматическими нормами еще в дошкольном возрасте. Однако, дети, которые имеют общее недоразвитие речи (ОНР) не успевают овладеть в достаточной мере навыками словообразования и словоизменения, поэтому допускают значительные аграмматизмы в своей речи.

Согласно психологическому подходу к проблеме понимания предложно-падежных конструкций (Л.С. Выготский, Н.Я. Семаго, Н.П. Рудакова и др.), существует взаимосвязь между навыком оптико-пространственных представлений и предложно-падежными конструкциями.

Оптико-пространственные представления – это представления о таких отношениях как величина, форма, движение, местоположение. Вопросом про-

странственных представлений занимались Т.В. Ахутина, А.Р. Лурия, Л.С. Цветкова и др. Согласно их исследованиям, речевые и зрительные компоненты тесно связаны между собой.

Восприятие пространства – сложная функциональная система, которая опирается на целый комплекс анализаторных систем (кинестетическая, осязательная, зрительная, слуховая, обонятельная). У дошкольников в основном в процессах восприятия пространства участвуют кинестетический и зрительный анализатор [3, с. 199].

А.Н. Гвоздев [1, с. 36] отмечал, что в онтогенезе речевого развития предлоги появляются после всех остальных частей речи. Причем первыми усваиваются именно предлоги, обозначающие пространственные значение, в возрасте около 2 лет 3 месяцев. Остальные предлоги возникают в речи позже, и дети их меньше используют.

По данным Н.И. Лепской [2, с. 49] в возрасте 3–3,5 лет ребенок начинает понимать систему отсчета «от себя» и его речь наполняется пространственными предлогами «над», «под», «за» и др.

Таким образом дети уже в дошкольном возрасте овладевают большим количеством предлогов и к достижению возраста 6–7 лет не испытывают трудностей в их употреблении в речи.

Нами было проведено экспериментальное исследование среди старших дошкольников с ОНР, имеющих III уровень речевого развития. В рамках нашего исследования мы проверили взаимосвязь между уровнем развития оптико-пространственных представлений и уровнем владения предложно-падежными конструкциями.

Исследование проводилось на базе МБОУ «Школа №3» Дошкольное отделение №1 «Светлячок» (г. Балашиха) среди дошкольников 6–7 лет. Для исследования были привлечены 20 детей: 10 детей без патологий речевого развития (составили группу сравнительного анализа) и 10 детей, имеющих ОНР (составили экспериментальную группу).

Для проведения исследования нами были адаптированы методики Т.Б. Филичевой, Т.В. Тумановой, Н.В. Нищевой. Исследование состояло из двух серий заданий:

- исследование навыка оптико-пространственных представлений у детей;
- исследование навыка употребления предложно-падежных конструкций.

В рамках исследования оптико-пространственных представлений детям были предложены задания, позволяющие оценить навык ориентировки в схеме собственного тела, ориентировку относительно других предметов и ориентировку на листе бумаги.

Для оценки навыка употребления предложно-падежных конструкций были предложены задания для выявления понимания предлогов и умения их использовать в экспрессивной речи, также оценивалось правильное использование падежных окончаний.

Согласно результатам нашего исследования дети группы сравнительного анализа (ГСА) справились с заданиями из каждой серии лучше, чем дети экспериментальной группы (ЭГ). Наглядно данные представлены на Рисунке 1.

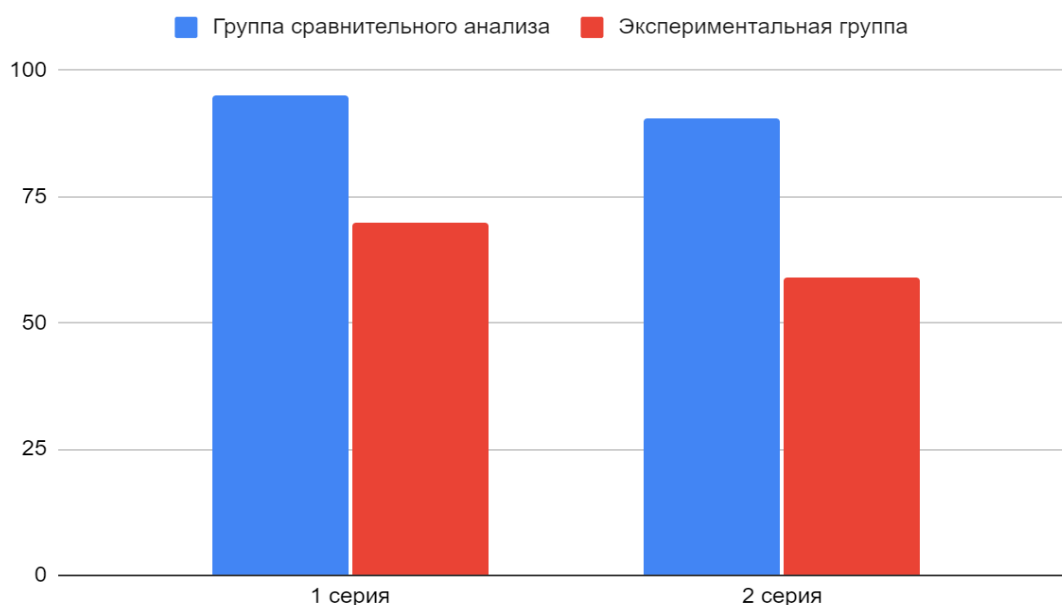


Рис. 1. Сравнение результатов выполнения проб двух серий заданий ГСА и ЭГ

Дети из ГСА выполнили задания первой серии на 95%, в то время как дети ЭГ справились с этими же заданиями на 69%. Задания второй серии дети из ГСА выполнили на 90%, а дети ЭГ только на 59%. Мы видим, что дети с общим недоразвитием речи действительно отстают от сверстников, не имеющих речевых проблем, и в формировании навыка оптико-пространственных представлений и в использовании предложно-падежных конструкций.

Для проверки гипотезы о взаимосвязи навыков оптико-пространственных представлений и навыка употребления предложно-падежных конструкций мы провели корреляционный анализ по Спирмену, используя статистическую программу SPSS. По результатам нашего исследования мы можем утверждать, что есть значимая положительная связь между навыком использования предложно-падежных конструкций в речи и уровнем развития оптико-пространственных представлений. Результаты анализа наглядно представлены на рисунке 2.

			всего_1_сери я	всего_2_сери я
ро Спирмена	всего_1_серия	Козффициент корреляции	1,000	,744**
		Знч. (2-сторон)	.	,000
		N	20	20
	всего_2_серия	Козффициент корреляции	,744**	1,000
		Знч. (2-сторон)	,000	.
		N	20	20

** Корреляция значима на уровне 0.01 (2-сторонняя).

Рис. 2. Значимость корреляции между оптико-пространственными представлениями и навыком использования предложно-падежных конструкций

Выявленная взаимосвязь значительно упростит выбор коррекционных методик для детей с ОНР и позволит решить проблему с аграмматизмами, вызванными недоразвитием оптико-пространственных представлений.

Список литературы

1. Гвоздев А.Н. Вопросы изучения детской речи / А.Н. Гвоздев. – М.: Детство-Пресс, 2011. – 160 с.

2. Лепская Н.И. Язык ребенка. Онтогенез речевой коммуникации / Н.И. Лепская. – РГГУ, 2017. – 311 с. – ISBN 978-5-7281-1907-4.

3. Цветкова Л.С. Нейропсихология счета, письма и чтения: нарушение и восстановление / Л.С. Цветкова. –М.: Юристъ, 1997. – 256 с.