

Федулов Михаил Игоревич

старший преподаватель

ФГБОУ ВО «Чувашский государственный

университет им. И.Н. Ульянова»

г. Чебоксары, Чувашская Республика

Семенов Александр Анатольевич

научный сотрудник

БУ ЧР «Чувашский национальный музей»

Минкультуры Чувашии

г. Чебоксары, Чувашская Республика

**ИТОГИ И ПЕРСПЕКТИВЫ ИЗУЧЕНИЯ ГОРОДИЩ
РАННЕГО ЖЕЛЕЗНОГО ВЕКА ПО МАТЕРИАЛАМ
РАЗВЕДОК В БАССЕЙНЕ Р. СУРА**

Аннотация: в работе подведены итоги многолетних археологических разведок в пределах Ядринского и Красночетайского муниципальных округов. Результатом работ является выявление девяти новых городищ раннего железного века, что дает возможность дополнить сведения о системе расположения правобережных памятников, уточнить их топографию, варианты укреплений. Уточнены месторасположения Русско-Атайского и Тиханкинского III городищ, составлены их новые планы. Перед исследователями актуализируется необходимость нового, более углубленного изучения уже выявленных городищ и их напластований.

Ключевые слова: археология, Чувашское Присурье, городецкая культура, городища, укрепления, система расселения, топография, картографирование.

На территории Чувашской Республики расположена большая группа памятников раннего железного века, ранее соотносимая с городецкой культурой (северо-восточная группа по А.П. Смирнову и Н.В. Трубниковой) [1]. В течение последнего десятилетия археологической экспедицией под руководством М.И. Федулова и А.А. Семёнова проводилось регулярное обследование

присурских районов республики. В ходе мониторинга археологических объектов на территории всей Чувашской Республики осмотрены почти все из известных 70 городищ. Вновь выявленные объекты городища существенно дополняют имеющуюся базу данных.

В 2017–2023 гг. археологические разведки на территории Ядринского и Красночетайского муниципальных округов Чувашской Республики привели к весьма интересным результатам в области пополнения базы данных о городищах раннего железного века в бассейне р. Сура. В 2018 г. нами была предпринята попытка подвести некоторые итоги изучения городищ, проведён анализ их топографии, введены в научный оборот сведения о новых памятниках (д. Выселок №1 и №2, Козловка, Пандиково, Пчелка) [2]. Однако, на данный момент к этой теме необходимо вновь обратиться и поставить задачу перед следующими исследователями.

Целенаправленным поиском городищ наша экспедиция не занималась. Все городища были обнаружены при мониторинге археологических памятников, включенных в реестр объектов культурного наследия, а также в ходе совместной экспедиции по изучению остатков Сурского оборонительного рубежа.

Русско-Атайское II городище. Работы по локализации на местности Русско-Атайского городища привели к открытию нового объекта. Н.В. Трубникова в 1961 г. оставила неточные описания городища, указав только номер лесного квартала, который неоднократно менялся. Нами предпринималось несколько безуспешных попыток его найти. Планомерное обследование оврагов в окрестностях деревни наконец вывело нас на границу с Шумерлинским муниципальным округом. Восточнее д. Триер было обнаружено два городища – описанное Н.В. Трубниковой (с него впервые снят план (Рис. 2, №1) и новое. Новому присвоено название Русско-Атайское II городище (Рис. 1, №23, Рис. 2, №7). Оно имеет по одному валу и рву с напольной и мысовой стороны. Общая длина составляет 104 м. В центральной части напольных укреплений имеется проход. Расстояние между городищами составляет всего 500 м., и располагается они на одной стороне оврага.

Тиханкинское III городище. Надежды найти этот памятник было ещё меньше. По описаниям Н.В. Трубниковой 1961 г. оно «располагалось в лесу, километрах восьми от д. Тиханкино». За основу поисков было взяты план и направление городища, указанное в отчёте, но как оказалось, направление было неверным. План памятника был уточнен. Следует отметить, что сложнее поиска этого памятника были только поиски Поганкинского (Ермошкинского) городища в Вурнарском муниципальном округе. Оно в отличие от описанных выше никогда не осматривались профессиональными археологами, однако и его поиски увенчались успехом (Рис. 1, №22, Рис. 2, №3).

Чебаковское III городище. При осмотре береговой линии у с. Чебаково выявлено новое городище – Чебаковское III городище. Оно расположено на мысовидном выступе коренной террасы правого берега р. Сура. В 230 м к С от него находится комплекс памятников Чебаковское городище (в литературе городище известное как Чебаковское I городище РЖВ и поселение «Кизим висту» эпохи бронзы).

Городище имеет подтреугольную форму и защищено дугообразными напольными валом и рвом. Длина площадки городища, включая вал и ров составляет 106 м. Проезд на территорию городища не зафиксирован (визуально не просматривается), но северная оконечность вала имеет небольшую высоту, что, возможно, указывает на проход, на городище в данном месте. Для выявления культурного слоя и археологических предметов в центральной части площадки заложен шурф. В шурфе найдена керамика балановской культуры эпохи бронзы и развал чаши РЖВ (Рис. 1, №5, Рис. 2, №4).

Хвадукасинское II городище. Выявлено в 500 м к югу от Хвадукасинского I городища (ранее оно описано как Пандиковское (Илл. 2, №6) на мысу, имеющем такую же ориентировку. Имеет треугольную форму и вытянуто на более чем 90 м. С напольной стороны укрепления представлены сложной и мощной системой из двух рядов валов и рвов с проездом в центре. С напольной стороны имеется одиночный ров и вал. В шурфе найдена керамика РЖВ (Рис. 1, №13, Рис. 2, №5).

Хвадукасинское III городище. Городище расположено на узком и длинном мысу, выходящем в пойму р. Сура, в 1800 м от вышеописанного. Длина состав-

ляет около 80 м. Напольный вал и ров сильно оплыли. Вал имеет продолжение вдоль северного края площадки. На осыпях мыса собраны фрагменты керамики РЖВ (Рис. 1, №14, Рис. 2, №3).

Таким образом, была выявлена новая группа из трех городищ, вытянутых на двухкилометровом участке берега р. Сура.

Дубовское II городище. В 750 м с СЗ от памятника находится ещё одно городище в археологической науке известное как «Дубовское (Пчелкинское II или Красночетайское II) городище Карман ту». В этой связи новое городище названо Дубовское II городище. Оно имеет трапециевидную форму, с наибольшим расширением в южной части. Центральная часть площадки имеет естественное возвышение, вокруг которого возведены ров и вал. Длина площадки городища, включая вал и ров, составляет 99 м. Культурный слой содержит керамический материал РЖВ.

Укрепления городища представлены одним напольным рвом и валом, их общая длина составляет 136 м. Проезд на территорию городища располагается у изгиба рва (Рис. 1, №18, Рис. 2, №2).

Вурманкас-Асламасское городище. Городище занимает мыс правого берега р. Штранга. Мыс образован р. Штранга и её безымянным правым притоком. Общая длина городища, включая вал и ров, составляет 95 м. Система укрепления городища представлена одним напольным рвом и шишкообразным валом. Ров визуально прослеживается, но сильно оплыл и плавно переходит в склоны с обеих сторон. Вал дугообразно загнут внутрь площадки. Вал не имеет явно выраженного проезда на территорию площадки городища. Ширина вала – 22,60 м, длина 21,40 м. Ответвление вала вдоль западного края городища имеет протяженность 24 м и сохранилось на высоту 40–70 см. Даная часть вала сильно оплыла. На оползне, почти у самой воды найдена бронзовая пластинчатая пряжка. Литая бронзовая пряжка имеет овальную форму (Рис. 60.). Лицевая сторона орнаментирована 4-мя рядами ложновитых полос, имитирующих плетение. Поверх орнамента припаяно 5 овальных пластин. На внутренней стороне имеется небольшая петля для крепления иглы, которая, судя по остаткам ржавчины,

была железная. Подобные по форме и технике изготовления пряжки найдены ранее на памятниках РЖВ в Чувашии и Среднем Поволжье (Рис. 2, №8).

Таким образом, преобладающим типом присурских памятников является надпойменный террасно-мысовой тип. Надлуговой тип распространяется по мере отдаления от р. Сура. Дубовское II городище расположено на выступе коренной террасы, такие имели форму широкого треугольника или подквадратную (подобные Ядринскому или Питишевскому). Вероятно, зона прямой видимости была у группы городищ Русские Атай и Хвадукасы. Наблюдается интересная картина компоновки городищ по 2–3 в одном месте (Чебаково, Сареево, Выселки, Дубовка). На всех новых объектах найдена керамика, что указывает на то, что они являлись жилыми. Система укреплений городищ представлена разнообразными вариантами количества и расположения валом и рвов (от одного до трех).

Открытие новых городищ на территории присурских районов Чувашии ставит перед исследователями новые задачи для изучения памятников РЖВ. Укрепления в виде валов и рвов явно указывают на городища, но поселения, не имеющие видимых признаков, остаются за пределами внимания. Могильники данного периода не обнаружены вовсе.

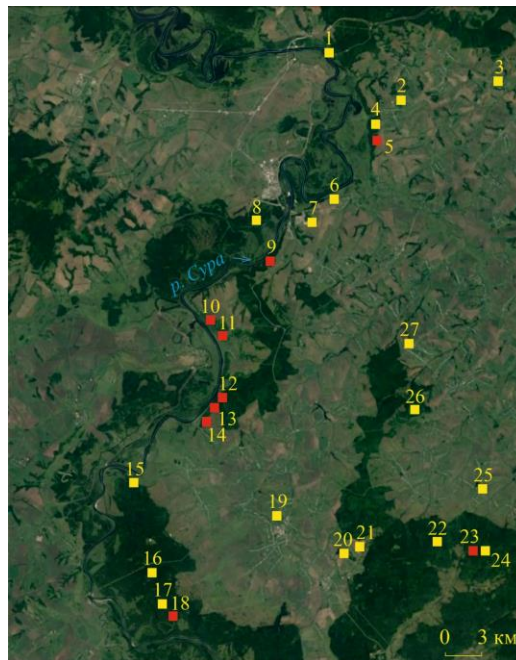
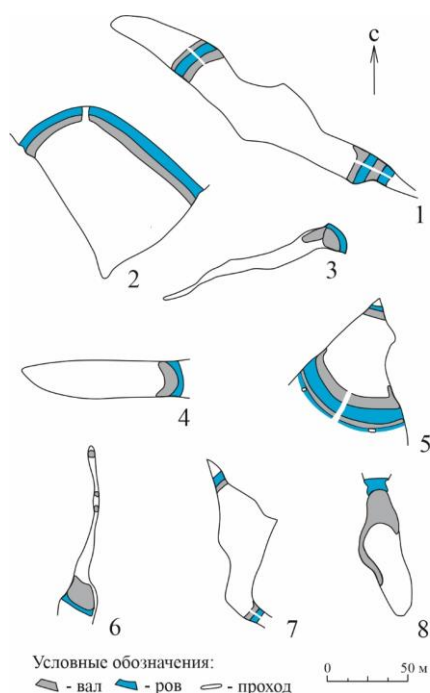


Рис. 1. Карта расположения присурских городищ

1 – Засурьевское (Засурское), 2 – Чебаковское II «Карсот Виркес», 3 – Мурзакасинское, 4 – Чебаковское I «Кизим Висту», 5 – Чебаковское III, 6 – Сареевское II «Хыр Карти», 7 – Сареевское I «Ножа Вар», 8 – Ядринское; 9 – Козловское, 10 – Выселок №1, 11 – Выселок №2, 12 – Хвадукасинское I, 13 – Хвадукасинское II, 14 – Хвадукасинское III, 15 – Питишевское, 16 – Пчелкинское, 17 – Дубовское I, 18 – Дубовское II, 19 – Калугинское, 20 – Тоганашское I, 21 – Тоганашское II, 22 – Тиханкинское III, 23 – Русско-Атайское II, 24 – Русско-Атайское I, 25 – Тиханкинское I.



Илл. 2. Планы городищ: 1 – Русско-Атайское I; 2 – Дубовское II; 3 – Хвадукасинское III; 4 – Чебаковское III; 5 – Хвадукасинское II; 6 – Хвадукасинское I; 7 – Русско-Атайское II; 8 – Вурманкас-Асламасское.

Список литературы

1. Смирнов А.П. Городецкая культура / А.П. Смирнов, Н.В. Трубникова. – Вып. Д1–14. – М.: Наука, 1965. – 40 с. – EDN ZVPWLF

2. Федулов М.И. Пространственный анализ расположения и топография городищ раннего железного века Чувашского Присурья / М.И. Федулов, А.А. Семёнов // Поволжская археология. – 2018. – №1 (23). – С. 137–149. DOI 10.24852/ра2018.1.23.137.149. EDN YVIFYOP