

Тимонина Александра Александровна

магистрант

Научный руководитель

Мальчевская Марина Леонидовна

канд. пед. наук, доцент

ФГБОУ ВО «Хакасский государственный

университет им. Н.Ф. Катанова»

г. Абакан, Республика Хакасия

К ВОПРОСУ РАЗВИТИЯ ПРОСТРАНСТВЕННЫХ ПРЕДСТАВЛЕНИЙ У ДЕТЕЙ МЛАДШЕГО ШКОЛЬНОГО ВОЗРАСТА С ТЯЖЕЛЫМИ НАРУШЕНИЯМИ ЗРЕНИЯ

Аннотация: статья посвящена проблеме развития пространственных представлений у детей младшего школьного возраста с тяжелыми нарушениями зрения. В статье рассмотрены такие понятия как «пространственные представления», «уровни пространственных представлений» и «нарушения зрения». Представлено эмпирическое исследование изучения уровней сформированности пространственных представлений у детей младшего школьного возраста с тяжелыми нарушениями зрения.

Ключевые слова: младший школьный возраст, нарушения зрения, представления, пространственные представления, особенности пространственных представлений.

Как доказано многочисленными исследованиями, восприятие и осознание пространственных отношений – необходимое условие адаптации организма к среде существования. В детском возрасте развитие пространственных представлений имеет огромное значение в формировании у детей представлений об окружающем мире. Пространственные представления являются предпосылками для формирования пространственного мышления детей и обеспечиваются та-

кими психическими процессами как восприятие, внимание, память, воображение и непременно обязательное участие речи. Ведущую роль при этом играют логические приемы мышления: сравнение, анализ, синтез, классификация, обобщение, абстрагирование.

Проблема, связанная с развитием пространственных представлений у детей, находит свое отражение в трудах как отечественных, так и зарубежных исследователей (Н.А. Бернштейн, Л.С. Выготский, П.Я. Гальперин, А.В. Запорожец, С.Л. Рубенштейн, Д.Б. Эльконин и др.). Данными исследователями отмечается, что в настоящее время дети, поступая в начальную школу, в своем большинстве слабо оперируют образами, у них недостаточно развиты пространственные представления, а также способность фиксировать технические и конструкторские идеи различными графическими способами. Это говорит о том, что следует особо обратить внимание на организацию работы по развитию пространственных представлений детей младшего школьного возраста, так как уровень сформированности пространственных представлений напрямую связан с успешностью их обучения в школе.

Не менее актуальной на сегодняшний день является проблема развития пространственных представлений у детей младшего школьного возраста с тяжелыми нарушениями зрения (А.Я. Акшопина, Г.В. Васина, Л.П. Григорьева, А.Г. Литвак, Е.Ф. Рыбалко, Г.А. Якунин и др.). В работах данных авторов отмечается, что нарушения зрения больше всего отрицательно влияют на процесс развития пространственных представлений и пространственной ориентировки у детей, что приводит к задержке психического и физического развития ребенка. При этом данные исследователи подчеркивают, что развитие пространственных представлений у детей с нарушениями зрения требует специального обучения, основанного на активном использовании детьми и нарушенного зрения, и всех других сохранных анализаторов.

Пространственные представления – это «представления, в которых находят отражение пространственные отношения предметов (величина, форма, место-

расположение, движение)» [2, с. 28]. Говоря о пространственных представлениях, следует учитывать, что это представления о пространственных и пространственно-временных свойствах и отношениях, величине, форме, расположении объектов относительно друг друга, расположении объектов в пространстве.

Т.А. Павлова характеризует пространственные представления как «вид умственной деятельности, который обеспечивает создание пространственных образов и оперирование ими в процессе решения практических и теоретических задач» [5, с. 17].

А.А. Люблинская отмечает, что «пространственные представления являются базой для развития пространственного мышления, отражают соотношения и свойства реальных предметов, то есть свойства трехмерного видимого или непосредственно воспринимаемого пространства» [4, с. 92].

Н.Я. Семаго и М.М. Семаго характеризуют пространственные представления как «образы, отражающие пространственные свойства и отношения предметов». Данные представления подразделяются на образы памяти и воображения и различаются по тем путям, которыми создаются. «Первые являются результатом деятельности пространственной памяти, вторые создаются процессами воображения, которые в свою очередь делятся на процессы творческого и воссоздающего воображения. Процесс воссоздающего воображения характеризуется созданием новых образов на основе заданного наглядного материала» [7, с. 85].

Б.Г. Ананьев дает такое определение пространственным представлениям – это «представления о величине, форме, ориентации и расположении предметов в трехмерном пространстве, а также об их перемещении и трансформации во время движения». Пространственные представления – это «не просто вторичные образы, их можно рассматривать в качестве апперцептивной схемы, в соответствии с которой должна быть приведена поступающая информация, чтобы сделать доступным восприятие и различение пространственных свойств» [1, с. 114].

Сложнейший механизм развития пространственных представлений начинается еще в самом раннем детстве и формируется постепенно. Формирование

пространственных представлений связано с использованием разных систем ориентации в видимом и воображаемом пространстве. Базовая и наиболее естественная, онтогенетически более ранняя система ориентации в пространстве – это схема тела. Освоение пространственных характеристик среды осуществляется на основе представлений о схеме собственного тела и двигательной активности в реальном, жизненном и заданном пространствах. Развитие идет от головы к рукам и в дальнейшем – к туловищу и к ногам, вначале анализируются представления по отношению к собственному лицу, затем – по отношению к телу в целом и только после этого – относительно собственных рук [6].

Пространственные представления имеют важное значение для формирования многих высших психических функций:

- праксиса (адекватно координированное действие, сопровождающееся развернутым контролем);
- гнозиса (процесс опознания стимулов разной модальности);
- устной и письменной речи;
- зрительно-пространственной памяти и мышления [3].

В структуре пространственных представлений можно выделить четыре основных уровня, каждый из которых, в свою очередь, состоит из нескольких подуровней. В основе выделения уровней в структуре пространственных представлений лежит последовательность овладения ребенком пространственными представлениями:

- первый уровень – пространственные представления о собственном теле;
- второй уровень – пространственные представления о взаимоотношении внешних объектов и тела;
- третий уровень – уровень вербализации пространственных представлений;
- четвертый уровень – лингвистические представления (пространство языка) [10].

Нарушение зрения – это «снижение способности видеть до такой степени, что вызывает проблемы, не устраняемые обычными способами, такими как очки или лекарства» [8, с. 42].

Нарушения функции зрения, затрудняя, ограничивая, либо полностью исключая возможность зрительного восприятия, неизбежно отражаются и на представлениях, так как того, чего не было в восприятии, не может быть и в представлении. Таким образом, «первой характерной особенностью представлений младших школьников с нарушениями зрения можно назвать резкое сужение их круга за счет полного или частичного выпадания или редуцирования зрительных образов» [9, с. 44].

Причинами нарушений зрения являются болезни, травмы, врожденные или дегенеративные заболевания. К самым распространенным типам нарушений зрения относятся близорукость (миопия), дальнозоркость (гиперметропия), астигматизм, косоглазие (страбизм), амблиопия, анизометропия, дальтонизм [8].

С целью изучения уровней сформированности пространственных представлений у детей младшего школьного возраста с тяжелыми нарушениями зрения, нами было проведено эмпирическое исследование на базе государственного бюджетного образовательного учреждения Республики Хакасия «Школе-интернате для детей с нарушениями зрения» города Абакана. В исследовании приняли участие 30 детей младшего школьного возраста с тяжелыми нарушениями зрения (возраст детей 7-8 лет).

В ходе эмпирического исследования использовались такие методики как методика «Словесная ориентировка в пространстве» Л.И. Плаксиной, методика «Практическая ориентировка в пространстве» Л.И. Плаксиной, методика «Пространственно-арифметический диктант» Е.К. Вархотовой, Н.В. Дятко, Е.В. Сазиной и методика «Счетные палочки» З.А. Михайловой.

В ходе исследования, проведенного нами, было выявлено, что большая часть детей младшего школьного возраста с тяжелыми нарушениями зрения находятся на среднем уровне усвоения особенностей словесных обозначений

пространства и пространственных отношений (65 % детей), низком уровне развития представлений о микроплоскости и микропространстве и умений практической ориентировки на основе данных представлений (60 % детей), низком уровне умений ориентироваться в пространстве и действовать по правилам, понимать устную инструкцию и удерживать ее в памяти (53 % детей) и среднем уровне пространственного восприятия и анализа (60 % детей). Данные результаты наглядно проиллюстрированы на рисунке 1.

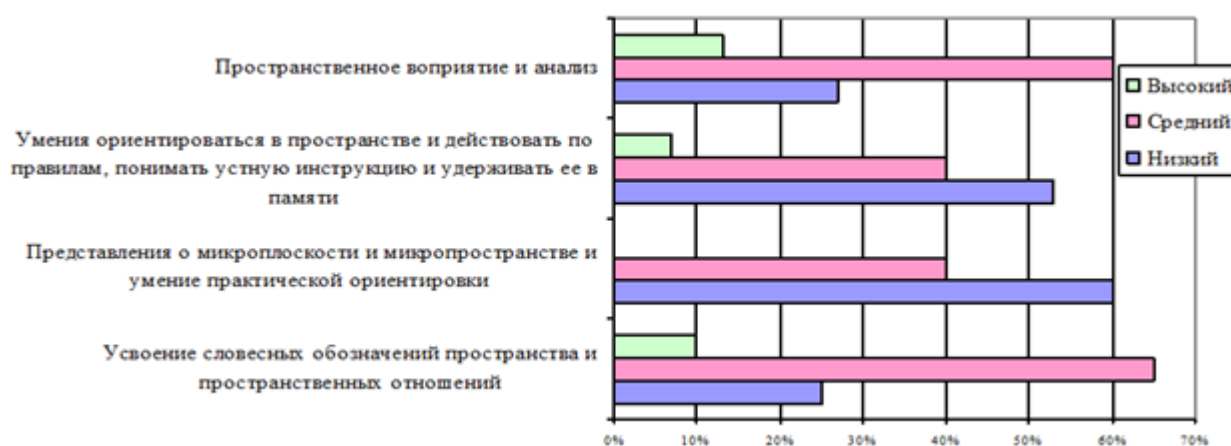


Рис.1. Уровни сформированности пространственных представлений у детей младшего школьного возраста с тяжелыми нарушениями зрения

Полученные результаты свидетельствуют о том, что требуется специальная работа по развитию пространственных представлений у детей младшего школьного возраста с тяжелыми нарушениями зрения, которая бы позволила сформировать у детей данной категории потребность в самостоятельной ориентировке, преодолении страха пространства и неуверенности в своих силах, обучить их приемам и способам ориентировки в микропространстве, развить умения и навыки самостоятельного овладения замкнутым и свободным пространством и ориентировки в нем.

Итак, пространственные представления – это представления человека о форме, величине, ориентации и расположении предметов в трехмерном пространстве, а также их перемещении и трансформации во время движения.

Своеобразие психофизического развития младших школьников с тяжелыми нарушениями зрения проявляется в их недостаточной активности, сложностях формирования двигательной сферы, что, в свою очередь, вызывает у детей данной категории трудности пространственной ориентировки. Данные дети спонтанно, независимо от взрослых, не могут овладеть навыками пространственного ориентирования, визуальные нарушения у них способствуют развитию значительных трудностей в понимании мира и реальности, скудности получаемой информации, узких контактах с общественностью, что отражается на овладении сенсорными группами пространственных представлений. Результаты проведенного эмпирического исследования позволили выявить у детей данной категории недостаточный уровень сформированности пространственных представлений, что требует разработки и проведения специальной работы, направленной на обогащение чувственного и двигательного опыта детей младшего школьного возраста с тяжелыми нарушениями зрения, развитие у них ориентира в окружающем и двумерном пространстве, развитие понимания и употребление логико-грамматических конструкций, выражающих пространственные отношения.

Список литературы

1. Ананьев Б.Г. Особенности восприятия пространства у детей / Б.Г. Ананьев. – М., 2014. – 302 с.
2. Баулина М.Е. Формирование пространственных представлений у детей: нейропсихологический подход: методическое пособие / М.Е. Баулина. – М., 2016. – 49 с.
3. Говорова Р.К. Формирование пространственной ориентировки у детей / Р.К. Говорова // Дошкольное воспитание. – 2015. – №9. – С. 55–58.
4. Люблинская А.А. Особенности освоения пространства детьми / А.А. Люблинская. – М., 2017. – 225 с.
5. Павлова Т.А. Альбом по развитию пространственного ориентирования у дошкольников и младших школьников / Т.А. Павлова. – М., 2019. – 40 с.

6. Пространственные представления как средство познания объективной действительности / под ред. М.Н. Макаровой. – М., 2016. – 220 с.

7. Семаго М.М. Современные подходы к формированию пространственных представлений у детей как основы компенсации трудностей освоения программы начальной школы / М.М. Семаго, Н.Я. Семаго. – М., 2016. – 220 с.

8. Солнцева Л.И. Тифлопсихология детства / Л.И. Солнцева. – М., 2017. – 130 с.

9. Юрьева Г.В. Развитие пространственных представлений у незрячих учащихся младших классов / Г.В. Юрьева // Логопед. – 2014. – №9. – С.89–92.

10. Якиманская И.С. Развитие пространственного мышления школьников / И.С. Якиманская – М., 2017. – 240 с.