

DOI 10.31483/r-108766

*Прозорова Мария Николаевна*

## АПРОБАЦИЯ ПЕДАГОГИЧЕСКИХ УСЛОВИЙ ФОРМИРОВАНИЯ ПРОФЕССИОНАЛЬНОЙ САМООЦЕНКИ СТУДЕНТОВ КОЛЛЕДЖА

*Аннотация:* изменения в человеке неразрывно связаны с изменениями, происходящими во всем мире. Автор анализирует проблему педагогических источников по исследованию и формированию профессиональной самооценки студентов системы здравоохранения. Целью главы является развитие теории и представление актуальных методов формирования профессионального самооценивания студента медицинского колледжа.

*Ключевые слова:* структура, содержание, студент, профессиональная самооценка, методологические подходы, теоретический анализ, профессиональная деятельность, медицинский колледж.

*Abstract:* changes in a person are inextricably linked with changes taking place all over the world. The author analyzes the problem of pedagogical sources for the study and formation of professional self-esteem of students of the healthcare system. The purpose of this chapter is to develop the theory and present current methods for the formation of professional self-esteem of a medical college student.

*Keywords:* structure, content, student, professional self-assessment, methodological approaches, theoretical analysis, professional activity, medical college.

Формирующий эксперимент по формированию профессиональной самооценки студентов колледжа нами осуществлялся на основе педагогических условий и структурно-содержательной модели.

Объектом педагогической диагностики в нашем случае являются процесс формирования профессиональной самооценки студентов колледжа. Осуществляя диагностирование, мы поставили цель: выяснить уровень сформированности профессиональной самооценки студентов колледжа.

При разработке модели и содержания формирующего эксперимента по формированию образовательной самооценки студентов колледжа мы исходили из

следующих положений: самооценка является профессионально-значимым качеством личности студентов, лежащим в основе его социально-перцептивных и коммуникативных умений, и определяющим уровень профессионального самосознания и компетентности специалиста.

Важным условием, определившим наш выбор конкретных методик и упражнений, является тот факт, что актуализация навыка самооценивания осуществляется лишь в определенных ситуациях. Анализ педагогической литературы позволил нам выделить три типичные ситуации проявления образовательных навыков самооценивания:

1. Ситуация работы с проблемным содержанием (новые, незнакомые, неструктурированные, неопределенные ситуации, ситуации проблемно-конфликтного типа, ситуации решения творческих задач и т. д.).

2. Ситуация взаимодействия в диаде. Самооценка актуализируется при затруднениях в организации взаимодействия, в ситуациях непонимания, позитивного конфликта и т. д.

3. Ситуация группового взаимодействия. Необходимость в самооценке возникает при групповом решении проблем, в ситуациях коллективного взаимодействия, групповой дискуссии и т. д.

Упражнения, используемые в данном формирующем эксперименте, выбирались из психологической литературы в соответствии с вышеизложенными положениями.

Анализ эксперимента вбирает в себя формирование профессиональной самооценки как гуманистической основы подготовки студентов колледжа к профессиональной деятельности. Исходные положения, определяющие основные методы исследования были следующие:

- избранные методы должны соответствовать достижению поставленной цели;
- быть эффективными;
- быть пригодными в течение длительного срока;
- быть доступными для обработки в условиях колледжа.

Определение уровня сформированности образовательной самооценки выдвигает проблему измерения, качественной и количественной характеристики уровней данных умений. До сих пор в педагогической литературе ещё нет общепринятых критериев оценки уровней профессиональных навыков самооценки. Вопросы теории измерения различных педагогических умений рассматривались исследователями: О.А. Абдуллиной, Н.В. Кузьминой, В.А. Сластениным, Л.Ф. Спириным и др. [1]

Л.Ф. Спирин выделяет пять уровней сформированности самооценки: допрофессиональный (очень низкий), первоначального овладения (низкий), ограниченной сформированности, достаточной сформированности (высокий), успешного владения (наивысший). Н.В. Кузьмина выделяет репродуктивный (общий), адаптивный, моделирующий (самый высокий) уровни [4, с. 128].

Исходя из цели исследования и на основе наблюдения, тестов, анкетирования, бесед, а также изучения индивидуальных различий сформированности образовательной самооценки, выделили три уровня сформированности критериев образовательной самооценки студентов колледжа: высокий (активно-положительный), средний (пассивно-положительный), низкий (пассивно-отрицательный).

В качестве показателей уровня сформированности образовательной рефлексии студентов за единицу измерения был принят качественно описанный уровень, который характеризовал степень наличия совокупности критериальных признаков рефлексивных умений.

В выборе критериев профессиональной самооценки мы учитывали специфику деятельности студента колледжа, ориентированную на развитие эмоционально-чувственной сферы личности, поэтому одним из содержательных компонентов определили эмоциональную самооценку. Когнитивный и рефлексивный компоненты самооценки нами выделены в качестве критериев на основе классификации С.Ю. Степанова и И.Н. Семенова [3] типов самооценивания (кооперативный, интеллектуальный, коммуникативный, личностный) и подходов к ее изучению (феноменологический и структурно-личностный).

Таким образом, разработка критериально-диагностических параметров профессиональной самооценки студентов колледжа включает определение структуры и содержания компонентов образовательных навыков самооценивания и уровня их развития. К содержательным компонентам были отнесены когнитивный, эмоциональный и рефлексивный. К структурным – личностный и профессиональный компоненты образовательной самооценки (табл. 1).

Личностный компонент профессиональной самооценки рассматривается как процесс получения студентом колледжа аутентичной информации о самом себе и как механизм личностного саморазвития, ведущий к самопознанию, самопониманию и самосовершенствованию.

Таблица 1

*Критериально-диагностические параметры профессиональной самооценки студентов колледжа*

Критерии образовательной самооценки		
Содержательные компоненты	Структурные компоненты	
	Профессиональный	Личностный
<i>1</i>	<i>2</i>	<i>3</i>
Когнитивный компонент	1. Осмысление понятия «самооценка», «самооценивание». 2. Осознание самооценки как профессионально значимого качества студента. 3. Осознание самооценки как значимого фактора развития профессиональных способностей. 4. Осознание самооценки как способности критично относиться к своим поступкам и действиям, учитывать свои прежние ошибки и публично их признавать. 5. Осознание самооценки как способности ориентироваться на мнение других (одногруппников, коллег), устанавливать обратную связь и т. д.	1. Осмысление понятия «личностная самооценка». 2. Осознание самооценки как социально-психологически значимого личностного качества. 3. Осознание самооценки как необходимое условие личностного саморазвития. 4. Осознание самооценки как механизма самопознания, самопонимания, самоконтроля, самооценки и т. д. 5. Осознание значимости внутреннего контроля всех проявлений собственной личности и самокоррекции

Эмоциональный компонент	<ol style="list-style-type: none"> <li>1. Способность к анализу эмоциональной характеристики личности, и др.</li> <li>2. Способность чувствовать эмоциональное состояние другого.</li> <li>3. Способность влиять на позитивное изменение эмоциональных состояний одноклассников и др.</li> <li>4. Способность оценивать эмоционального воздействия со стороны окружающих</li> </ol>	<ol style="list-style-type: none"> <li>1. Способность к сознанию своего эмоционального состояния в любой момент времени.</li> <li>2. Способность устанавливать аффективно когнитивные связи между эмоциональным состоянием и стимулами, влияющими на них.</li> <li>3. Способность к осознанию того, как окружающие оценивают твое эмоциональное состояние и эмоциональные реакции.</li> <li>4. Способность к осознанию эмоционального воздействия окружающих на самого себя</li> </ol>
Рефлексивный компонент.	<ol style="list-style-type: none"> <li>1. Рефлексивный анализ профессионального образования.</li> <li>2. Рефлексивный анализ цели и задач предметной области.</li> <li>3. Рефлексивный анализ профессиональной литературы.</li> <li>4. Рефлексивный анализ (самоанализ) собственной профессиональной подготовки.</li> <li>5. Организация рефлексивной деятельности в образовательном процессе (формирование у учащихся способности к самооценке).</li> <li>6. Установление предметно-рефлексивных отношений (педагог-студент).</li> <li>7. Оказание практической помощи студенту в раскрытии творческих потенциалов и возможностей.</li> <li>8. Работа над преодолением эгоцентричности собственной мыслительной деятельности</li> </ol>	<ol style="list-style-type: none"> <li>1. Осуществление самооценки собственного эмоционального состояния и поведения.</li> <li>2. Корректировка собственного поведения.</li> <li>3. Управление собственными эмоциональными состояниями (саморегуляция).</li> <li>4. Рефлексивный анализ восприятия собственной деятельности другими участниками образовательного пространства.</li> <li>5. Субъективное воспроизведение внутреннего мира партнера.</li> <li>6. Установление аффективно-когнитивных связей между эмоциональными состояниями и стимулами, вызывающими реакции</li> </ol>

Образовательный компонент профессиональной самооценки определяется в исследовании как процесс обращения студента к опыту собственной профессиональной деятельности, осмысления себя как субъекта этой деятельности, что, в свою очередь, способствует профессиональному саморазвитию [2].

Общими содержательными параметрами, раскрывающими качественную характеристику профессиональной самооценки студента, являются: когнитивный, эмоциональный и рефлексивный компоненты.

В процессе оценки уровня сформированности профессиональной самооценки у студентов в опытно-экспериментальной работе мы использовали разработанные нами на основе анализа социально-философских и психолого-педагогических исследований критерии, которые представлены в таблицах.

Совокупность компонентов (когнитивного, эмоционального, рефлексивного) и уровней развития их критериев дали нам возможность выявить три уровня развития навыка самооценки как интегративного качества у студентов: высокий, оптимальный, низкий. При этом мы учитывали то, что профессиональная и личностная рефлексия не могут быть диагностированы с высокой точностью в силу субъективной обусловленности данного феномена. Поэтому интервалы значений уровня развития образовательной рефлексии определяются в рамках относительных понятий (табл. 2, 3).

Выделить базовые показатели педагогической самооценки и критерии оптимального соответствия, ее составляющих крайне трудно, прежде всего, потому, что при исследовании педагогических явлений существует объективная сложность – исключительная изменчивость психических и физических состояний объекта изучения. Следовательно, любая методика изучения определенных личностных характеристик (в том числе и педагогической рефлексии) будет носить условный характер относительно заложенных в нее диагностических параметров.

Таблица 2

*Уровни профессиональной самооценки студентов колледжа  
(личностный компонент)*

Критерии	Уровни		
	Высокий	Оптимальный	Низкий
<i>1</i>	<i>2</i>	<i>3</i>	<i>4</i>

Когнитивный	Относительно полное осознание рефлексии как механизма самопознания, самопонимания, самоконтроля, самооценки и т. д.	Относительно неполное осознание рефлексии как механизма самопознания, самопонимания, самоконтроля, самооценки и т. д.	Достаточно поверхностное осознание рефлексии как механизма самопознания, самопонимания, самоконтроля, самооценки и т. д.
Эмоциональный	Способен осознавать свое эмоциональное состояние и стимулы, влияющие на них в любой момент времени	Готовность осознавать свое эмоциональное состояние и стимулы, влияющие на них в любой момент времени.	Недостаточная готовность осознавать свое эмоциональное состояние и стимулы, влияющие на них в любой момент времени
Рефлексивный	Способность к саморегуляции	Готовность к саморегуляции.	Недостаточная готовность к саморегуляции

Таблица 3

*Уровни профессиональной самооценки студентов колледжа  
(профессиональный компонент)*

Критерии	Уровни		
	Высокий	Оптимальный	Низкий
<i>1</i>	<i>2</i>	<i>3</i>	<i>4</i>
Когнитивный	Относительно полное осознание и владение содержанием понятия «педагогическая рефлексия»	Неполное осознание и владение содержанием понятия «педагогическая рефлексия».	Достаточно поверхностное осознание и владение содержанием «педагогическая рефлексия»
Эмоциональный	Способность к анализу эмотивной структуры личности другого	Готовность к анализу эмотивной структуры личности другого.	Недостаточная готовность к анализу эмотивной структуры личности другого
Рефлексивный	Способность к рефлексии научного знания, к организации рефлексивной образовательной деятельности	Готовность к рефлексии научного знания, к организации рефлексивной образовательной деятельности.	Недостаточная готовность к рефлексии научного знания, к организации рефлексивной образовательной деятельности

Вместе с тем взаимозависимость личностно-профессиональных качеств и образовательной самооценки доказывает прочную системную связь профессионального и личностного компонентов в самосознании преподавателя и структуре его деятельности. Следовательно, если профессиональная самооценка студента колледжа детерминируется как профессионально-деятельностными, так и личностными компонентами, то повышать ее можно, развивая определенные личностные и профессиональные качества.

Следующим шагом после определения структурных компонентов образовательной самооценки является выявление уровня их сформированности.

Входная диагностика образовательных навыков самооценки по методике А.В. Карпова ставила своей целью, во-первых, определить уровни самооценивания испытуемых на начальном этапе эксперимента с целью проверки условий гипотезы, направленных на сформированность образовательной самооценки студентов колледжа в процессе обучения, во-вторых, на стимулирование мотивации повышения профессиональной компетентности, выраженной уровнями образовательной самооценки.

Данная методика исследует две основные сферы реализации самооценочных процессов: личностную и профессиональную. В первом случае определяется способность испытуемого к анализу оценивания собственного мышления, сознания, деятельности, во втором – анализ содержания сознания другого человека, рассуждения за него, понимание его позиции и мотивов. Базируется методика на принципе ситуационного моделирования и включает набор вопросов из 17-ти жизненных ситуаций с тремя вариантами поведения, один из которых должен выбрать испытуемый. Варианты выбора указывают на степень самооценки субъектом своих действий и деталей предполагаемого поведения, представляющих для него важность. Исследование выявляет комплексную характеристику уровня индивидуальной меры выраженности свойств самооценивания и измеряется тестовыми баллами, переведенными в стены. При интерпретации результатов целесообразно исходить из дифференциации индивидов на три основные категории. Результаты диагностики, равные 7 стенам или большие, свидетельствуют о



высокоразвитой самооценки. Результаты в диапазоне от 4 до 7 стенов – индикаторы среднего уровня развития самооценки. Показатели меньше 4-х стенов – свидетельство низкого уровня развития самооценки [2].

Обследование проводилось в форме письменного опроса испытуемых в начале и в конце учебного года. Всего в исследовании приняли участие 697 человек (студенты образовательных учреждений г. Кирова и Кировской области). Для обработки полученных результатов применялись параметрические методы математической статистики. Обобщенные результаты входной диагностики представлены в виде диаграммы на рис. 2

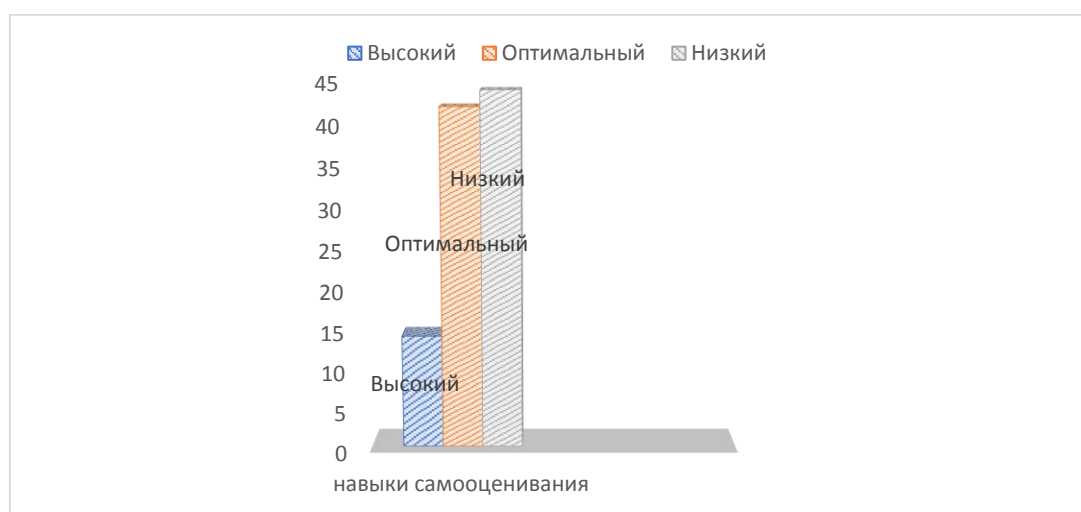


Рис. 2. Уровни индивидуальной меры выраженности свойств самооценки студентов колледжа (начало эксперимента)

Результаты входной диагностики индивидуальной меры выраженности свойств самооценки студентов колледжа показали высокий уровень самооценивания у 97 чел. (14%), средний – у 293 чел. (42%) и низкий – у 307 чел. (44%).

Полученные результаты свидетельствуют о том, что все студенты колледжа обладают способностью к самооценке, однако уровень этой способности как профессионально значимого качества почти у половины студентов колледжа оказался низким.

Предложенная А.В. Карповым методика определяет способность личности к самооценке, но не раскрывает в полной мере специфику образовательной са-

мооценки. Это послужило основанием для составления и применения собственных параметров измерения уровня образовательной самооценки студентов колледжа.

Для установления уровня образовательной самооценки мы воспользовались разработанными критериально-диагностическими параметрами Т.В. Юровой.

Задачи эксперимента состояли в определении уровней развития личностного и профессионального компонентов профессиональной самооценки студентов колледжа в ходе целенаправленных занятий и выявлении динамики их развития.

В опытно-экспериментальной работе мы исходили из рассуждений, что профессиональная самооценка определена нами как личностно-профессиональное умение, благодаря которому студент колледжа обретает способность к самоактуализации, самопониманию, самоидентификации, саморегуляции и самооцениванию. В каждом из трех составляющих пространствах: в системе своей профессиональной деятельности, в системе студенческого общения и в системе собственной личности, то развитие образовательной самооценки студента колледжа необходимо осуществлять с учетом этих составляющих. Таким образом, были определены ее структурный и содержательный компоненты.

Параметры структуры профессиональной самооценки рассматриваются нами как личностный и профессиональный компоненты.

Параметры содержания представлены когнитивным, эмоциональным и рефлексивным компонентами.

Данные характеристики самооценки использовались нами при подготовке критериально – диагностических параметров. Кроме этого, исследуя проблему диагностики образовательной самооценки у студентов колледжа, мы учитывали предположение А.В. Карпова о том, что самооценка активизируется в кризисные периоды жизни личности, когда приходится переосмысливать ценности и находить способы адаптации к изменившимся условиям, вырабатывая и используя новые жизненные стратегии. Условия сегодняшнего дня, в связи с введением ФГОС третьего поколения, учитывалось нами в рамках данного исследования.

В подборе критериально-диагностической базы (уровневый компонент) исследования образовательной самооценки студентов колледжа, формирующейся в профессиональной деятельности, мы учитывали выводы авторов о том, что существует некая «область оптимальных значений» самооценивания, задающая границы наиболее эффективного функционирования всей системы психики, являясь показателем адаптивности личности и эффективности профессиональной деятельности субъект – субъектного типа.

На основе экспериментальных исследований авторы описывают полярные позиции (низко и высокорефлексивные личности), так как они имеют своеобразные характеристики психической структуры. Так, для высокорефлексивных личностей характерна дифференциация и сложность взаимодействия когнитивной и личностных подсистем; низкорефлексивные характеризуются большей их интеграцией и неразделимостью в плане поведения.

Ведущими интеллектуальными операциями для высокорефлексивной личности являются операции, предполагающие реализацию логической последовательности умственных действий, тогда как для низкорефлексивных личностей, напротив, базовыми являются интеллектуальные операции, связанные с одномоментным пространственным преобразованием ситуации.

Теоретический анализ работ А.В. Карпова и И.М. Скитяевой позволяет установить взаимосвязь между уровнем самооценки и характером стратегии рефлексивного выхода. Более низкое или высокое развитие способности к самооценке приводит к снижению количества и вариативности стратегий. Рефлексивные стратегии условно разделены авторами на три группы: стратегии мыслительные, децентрации и актуализации. Знание феноменологии самооценки стратегий становится основой для создания упражнений, направленных на расширение индивидуального арсенала рефлексивных стратегий.

Опираясь на теоретические положения данного подхода, мы поставили задачу становления уровня проявления самооценки у студентов, так как, по нашему мнению, именно такие исследования должны являться первым этапом

для обоснования актуальности и создания условий развития образовательной самооценки в процессе обучения. Для реализации исследования была выбрана методика измерения уровня самооценивания А.В. Карпова [6]. На основе совокупности полученных нами в ходе исследования данных об образовательной самооценке и ввиду отсутствия научно-методического инструментария по заявленной проблеме мы попытались выделить критериально-диагностические параметры образовательной самооценки студентов колледжа.

При подборе критериально-диагностической базы определения уровня формирования профессиональной самооценки студентов мы стремились к решению следующих задач:

- дать студенту колледжа некоторые ориентиры для личностно-профессионального саморазвития, механизмом которого является самооценка; сформировать мотивацию студентов колледжа к развитию самооценки как необходимого условия для успешной самореализации в личностном и профессиональном направлениях;

- выявить качественные и уровневые характеристики педагогической самооценки, влияющие на эффективность его профессиональной деятельности;

- помочь учащемуся осознать свои профессиональные возможности, личностные качества, обращаясь к собственным самооценивающим механизмам, и определить стратегию собственного личностно-профессионального роста.

Кроме того, промежуточная диагностика профессиональной самооценки проводилась силами самих испытуемых в микрогруппах. Цель данной работы заключалась в том, чтобы участники эксперимента овладели диагностическим аппаратом и могли самостоятельно использовать его в практической деятельности.

Таким образом, формирование критериально-диагностической базы явилась не только констатирующим, но и преобразующим фактором в решении задачи развития образовательной самооценки студентов колледжа в процессе изучения дисциплины «Психология» и во внеурочной деятельности (проект «Школа актива «Лидер»).

Одним из важнейших условий развития профессиональной самооценки, выдвинутых в гипотезе исследования, является определение критериев, показателей, и уровней сформированности профессиональной самооценки [5].

Проблема педагогической диагностики рассматривается с разных позиций, в том числе и с позиции компетентностно-диагностического подхода (Н.Н. Соколова). Педагогическая диагностика решает задачи определения факторов успешности педагогической деятельности, сочетающей в себе личностную и профессиональную сферы. Имея в виду взаимообусловленность этих сфер, естественно говорить о психолого-педагогической диагностике как о самостоятельном виде диагностики, которая опирается на знание субъектом конкретных механизмов формирования личностно-профессиональных диспозиций и, одновременно, на осознание им границ своих возможностей; обеспечена системой конкретных диагностических средств и процедур [6].

Наряду с критериально-диагностической базой исследования в качестве условия формирования образовательной самооценки студента колледжа явилась методическая разработка «Профессиональная самооценка как средство личностного становления студента».

Для повышения эффективности совместной деятельности всех участников каждый день в качестве разминки перед содержательными этапами работы проводились социально-психологические упражнения, тренинги общения, развития креативности и рефлексивных умений.

В эксперименте помимо аудиторных занятий была предусмотрена и самостоятельная работа студентов колледжа (с периодическим контролем педагога) которая включает в себя:

– индивидуальный тренинг психотехники, рассчитанный на то, чтобы нужными упражнениями «размаскировать» свой самооценивающий процесс для самочувствия, необходимого на занятии;

– тренинг самообладания (характер, привычки, манеры, походка, речь осанка), помогающий студентам колледжа приобретать привычки, вытесняющие недостатки их природы;

– наблюдения над жизненными явлениями (и рассказы о них на практике);

– ведение дневника самооценивания (анализ своего творческого самочувствия, собственное восприятие, самооценка).

Итогово-контрольные формы деятельности в экспериментальных группах отличались от традиционной «вопрос-ответной» формы проведения. Студентам колледжа ставились вопросы, требующие сопоставления, сравнения, критического анализа, перспективного выстраивания изучаемых взглядов выдающихся педагогов и систем. Эти сложные задачи итоговых форм работы вызвали изменения во взаимодействии студентов колледжа, а также студентов и преподавателей колледжа. Возникла потребность рефлексивного общения типа «студент – студент», «студент – преподаватель», что является социально-психологическим климатом структуры рефлексивной среды образовательного процесса.

Заметное место в итоговой деятельности заняли формы самоанкетирования студентов колледжа, которые в основном включают приемы самонаблюдения, педагогического самоанализа и самооценки.

Результаты констатирующего эксперимента с очевидностью показывают, что у студентов актуализировалось очень большое разнообразие отношений к пониманию профессиональной самооценки, к средствам и методам её формирования, необходимости включения и обучения её в учебно-воспитательный процесс колледжа.

### ***Список литературы***

1. Горобинский М.А. Самооценка: особенности ее формирования и значение в жизни человека / М.А. Горобинский, С.М. Ветвицкая // Международный студенческий научный вестник. – 2017. – №6 [Электронный ресурс]. – Режим доступа: <http://eduherald.ru/ru/article/view?id=17850> (дата обращения: 12.11.2023). EDN YNPOQJ

2. Горохова А.А. Исследование особенностей самооценки современных детей и подростков / А.А. Горохова, Н.Л. Сомова, Е.С. Киричик // Психология человека в образовании. – 2021. – №2 [Электронный ресурс]. – Режим доступа: [14 https://phsreda.com](https://phsreda.com)

<https://cyberleninka.ru/article/n/issledovanie-osobennostey-samoostenki-sovremennyh-detey-i-podrostkov> (дата обращения: 10.11.2023). – DOI 10.33910/2686-9527-2021-3-2-128-139. – EDN QWNMSY

3. Лесникова А.А. Самооценка и ее роль в формировании личности / А.А. Лесникова, С.Г. Куприянова // Юный ученый. – 2021. – №5 (46). – С. 88–90 [Электронный ресурс]. – Режим доступа: <https://moluch.ru/young/archive/46/2499/> (дата обращения: 07.11.2023). EDN IFLLOY

4. Молчанова О.Н. Психология самооценки: учебное пособие для вузов / О.Н. Молчанова. – 2-е изд., испр. и доп. – М.: Юрайт, 2020. – 308с. – EDN MYNZXK

5. Психология XXI столетия: сб. по материалам ежегодного Конгресса «Психология XXI столетия» (Ярославль, 15–17 мая 2020) / под ред. В.В. Козлова. – Ярославль: ЯрГУ, ЯГПУ, МАПН, 2020. – С. 214–217.

6. Прозорова М.Н. Педагогические условия формирования образовательной рефлексии студентов колледжа / М.Н. Прозорова // Педагогика. Общество. Право. – 2013. – №8 (4). – С. 26–32.

---

**Прозорова Мария Николаевна** – канд. пед. наук, преподаватель Кировского областного государственного профессионального образовательного учреждения «Кировский медицинский колледж», доцент ФГБОУ ВО «Кировский государственный медицинский университет» Министерства здравоохранения Российской Федерации, Россия, Киров.

---