

**Тимонина Александра Александровна**

магистрант

Научный руководитель

**Мальчевская Марина Леонидовна**

канд. пед. наук, доцент

ФГБОУ ВО «Хакасский государственный

университет им. Н.Ф. Катанова»

г. Абакан, Республика Хакасия

**ФОРМИРОВАНИЕ ПРОСТРАНСТВЕННЫХ ПРЕДСТАВЛЕНИЙ  
У ДЕТЕЙ МЛАДШЕГО ШКОЛЬНОГО ВОЗРАСТА С ТЯЖЕЛЫМИ  
НАРУШЕНИЯМИ ЗРЕНИЯ НА ОСНОВЕ РАЗВИТИЯ ТАКТИЛЬНО-  
КИНЕСТЕТИЧЕСКОЙ ЧУВСТВИТЕЛЬНОСТИ**

*Аннотация:* в статье освещается тема формирования пространственного представления, обозначены методики работы с целью сформированности пространственных представлений. Автор приходит к следующему выводу: развитие пространственных представлений у младших школьников с различными нарушениями зрения требует организации специальной, коррекционной работы, связанной, прежде всего, с развитием их тактильных процессов.

*Ключевые слова:* пространственные представления, дети младшего школьного возраста, тяжелое нарушение зрения.

Одна из основных проблем современного образования связана с воспитанием и обучением детей с ограниченными возможностями здоровья. Обострение этой проблемы обусловлено широким распространением инклюзивной практики, а также все большим количеством детей с пороками в развитии. В свете этого перед педагогами встает вопрос об организации работы с такими детьми, которая основана на знании «специфики их психического,

психофизиологического, социального и личностного развития необходимо всем специалистам, работающим с детьми данной категории» [3, с. 82].

Как показывают многочисленные исследования, сегодня возрастает и количество детей с различными поражениями зрения. Эти дети также нуждаются «в специальном обучении и использовании мер, направленных на формирование у них механизмов компенсации нарушений и их социально-психологическую адаптацию к условиям современной школы» [2, с. 34]. При этом особое место отводится при работе с такими детьми формированию у них пространственных представлений, которые лежат в основе всей жизнедеятельности человека и являются необходимым условием при обучении.

Особенностями сформированности пространственных представлений у детей с нарушениями зрения является то, что эти «нарушения влияют на процесс развития целостного образа последовательных освоений времени и пространства у детей, что отражается на уровне их социальной адаптации и сниженном пространственном ощущении» [1, с. 18]. Дети этой нозологической группы малоподвижны, мало информированы, мало контактны. Это все обусловлено недостатками зрительного восприятия, что требует организации коррекционной работы. При этом, как доказывают различные работы специалистов в области коррекции недостатков данной категории детей, наиболее эффективным способом формирования пространственных представлений является способ, основанный на воздействии тактильно-кинестетической чувствительности таких детей. По мнению Ю.А. Александрова, А.С. Алексеевой, Т.Д. Зинкевич-Евстигнеевой, О.В. Ломтатидзе, Л.И. Плаксиной, В.А. Семеновой, Л.И. Солнцева и др., именно этот вид статической и кинетической проприоцепции влияет на развитие осязания детей с различными зрительными дефектами. Но эта работа должна проводиться как можно раньше, а период начальной школы считается наиболее эффективным в этом плане.

Младший школьный возраст связан с «периодом активного развития у детей представлений об окружающем мире, формирования умений устанавливать простейшие взаимосвязи и закономерности явлений окружающей нас жизни,

самостоятельно применять полученные знания в доступной практической деятельности» [4, с. 77]. Все это обуславливает актуальность проблемы, поднимаемой нами в рамках данной статьи. При этом ставит задачу, связанную с более тщательным ее изучением. В нашем исследовании при поиске более оптимальных методов и средств коррекционных воздействий мы опирались на один из принципов организации коррекции при работе с детьми, имеющими нарушения развития, а именно на принцип опоры на сохраненные анализаторы ребенка.

Работа по использованию тактильно-кинестетической чувствительности в формировании пространственно-временных представлений у детей с тяжелыми нарушениями строилась с учетом этапов педагогического эксперимента. На первом из них нами было проведено изучение уровней сформированности пространственных представлений у младших школьников. Эмпирическое исследование проводилось на базе государственного бюджетного образовательного учреждения Республики Хакасия «Школа-интернат для детей с нарушениями зрения» города Абакана Республики Хакасия. Участниками нашей работы стали 40 детей младшего школьного возраста с разными нарушениями зрения в возрасте от 7 до 9 лет.

Для изучения сформированности пространственных представлений у испытуемых использовался комплекс методик, включающих методики Л.И. Плаксиной «Словесная ориентировка в пространстве» и «Практическая ориентировка в пространстве», методика «Пространственно-арифметический диктант» Е.К. Вархотовой, Н.В. Дятко, Е.В. Сазоновой, а также методика «Счетные палочки» З.А. Михайловой.

Обобщив результаты всех диагностических процедур, мы пришли к выводу, что большая часть респондентов показывают низкий уровень развития пространственных представлений (55% детей). 35% детей продемонстрировали средний уровень и лишь 10% – высокий (см. рис. 1).

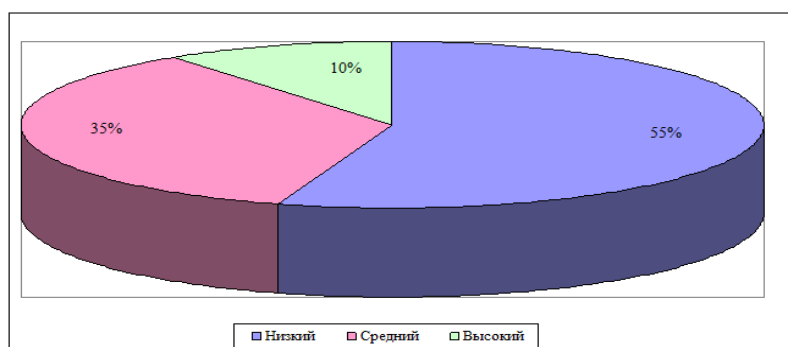


Рис. 1. Уровни развития пространственных представлений у младших школьников с различными нарушениями зрения

В процессе диагностики у детей данной категории были обнаружены слабо развитые умения ориентировки в макро- и микропространстве. Кроме того, достаточно большая часть из наших испытуемых демонстрирует страх пространства, боязнь в выполнении заданий по ориентировке, отсутствие умений, связанных с выполнением приемов ориентировки, отсутствие способов ориентировки, самостоятельной ориентировки в замкнутом пространстве. Анализ этих результатов позволил сделать вывод, что требуется специальная работа по развитию пространственных представлений у младших школьников с различными нарушениями зрения, что стало целью второго этапа нашей работы.

В процессе второго этапа нами была разработана программа формирования пространственных представлений у детей младшего школьного возраста с тяжелыми нарушениями зрения. В основу этой программы заложена максимальная опора на тактильно-кинестетическую чувствительность детей. Для этого был подобран комплекс упражнений, которые мы распределили на этапы. Всего в работе по формированию пространственно-временных представлений было выделено пять этапов, представленных на рис. 2.

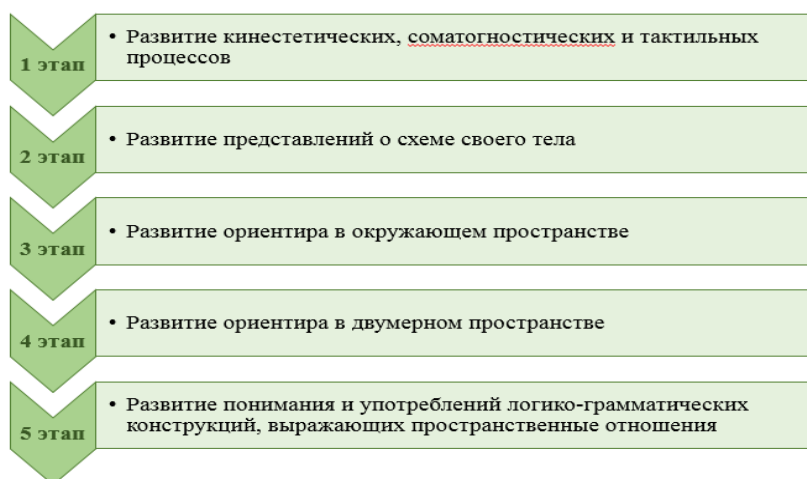


Рис. 2. Этапы развития пространственных представлений у младших школьников с различными нарушениями зрения

Комплекс упражнений включался в систему групповых и индивидуальных занятий с детьми. При этом сами упражнения сопровождались включением сопутствующих методов и приемов работы. Это были объяснения, беседы, приёмы, обеспечивающие доступность учебной информации, в частности использование специально адаптированной наглядности. В процессе работы обязательно проводилось чередование и сочетание предлагаемой детям информации (слуховой и тактильной, письменной и устной, зрительной и слуховой).

Подобранный и адаптированный нами комплекс упражнений включал различные элементы суставно-мышечной гимнастики, подвижные игры, элементы логоритмики и т. п. Основное внимание в своей работе мы уделяли сочетанию дистантного слухового восприятия с контактно-тактильным восприятием. Именно эта форма работы помогает слабовидящему или слепому ребенку быстрее установить связи между объектами, воспринимаемыми осязанием и их звуковой характеристикой. В процессе этой работы дети учились выделять звуки как сигнальные признаки предметов и явлений окружающего мира, на основе чего отрабатывается их деятельность в окружающем пространстве.

Система нашей работы на данном этапе предполагала и создание предметно-пространственной развивающей среды. Для этого были использованы материалы, обладающие различными фактурами, имеющими

разную форму, размеры, цветовую гамму и т. п. Важно было при создании среды создать гармоничное пространство, поэтому мы в основном включали предметы, выполненные из естественных природных материалов. Работа с ними не только позволяла младшим школьникам осваивать новые ощущения, но и создавала положительный эмоциональный фон.

Последним этапом стала оценка эффективности нашей работы, которая основывалась на изучении уровней сформированности пространственных представлений. Для этого был использован тот же комплекс диагностических методик. Сравнительные результаты в обобщенном виде представлены на рис. 3.

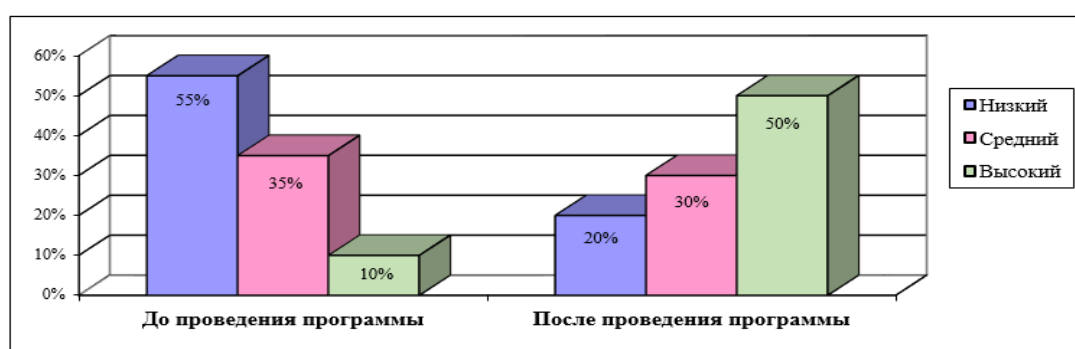


Рис. 3. Сравнительные результаты исследования развития пространственных представлений у младших школьников с различными нарушениями зрения

Как видно из рисунка 3, после проведения разработанной нами программы, снизилось количество детей, находящихся на низком уровне (на 35%) и среднем уровне (на 5%) развития пространственных представлений, и увеличилось количество детей, имеющих высокий уровень развития пространственных представлений (на 40%), что свидетельствует об эффективности разработанной и реализованной программы формирования пространственных представлений у детей младшего школьного возраста с тяжелыми нарушениями зрения.

Исходя из этого, мы можем сделать вывод, что развитие у младших школьников с различными нарушениями зрения пространственных представлений требует организации специальной, коррекционной работы, связанной, прежде всего, с развитием их тактильных процессов, на основе чего

ребенок будет способен получить представления о своем теле, научится самостоятельно ориентироваться в окружающем пространстве, сможет понимать инструкции, связанные с пространственной ориентировкой и пространственными отношениями, что отразится на процессе их жизнедеятельности в окружающем мире и положительно скажется на успешности обучения.

### *Список литературы*

1. Антонов Н.А. Азбука тифлопедагога / Н.А. Антонов // Школьный вестник. – 2018. – №11. – С. 1–18.
2. Баулина М.Е. Формирование пространственных представлений у детей: нейропсихологический подход: методическое пособие / М.Е. Баулина. – М., 2016. – 49 с.
3. Пространственные представления как средство познания объективной действительности / под ред. М.Н. Макаровой. – М., 2016. – 220 с.
4. Психологические аспекты обучения ориентированию в пространстве и мобильности школьников с глубокими нарушениями зрения / под ред. В.А. Кручинина, Л.И. Солнцевой. – М., 2015. – 180 с.