

*Афанасова Софья Андреевна*

магистрант

Научный руководитель

*Косыгина Елена Александровна*

канд. пед. наук, доцент

ФГБОУ ВО «Липецкий государственный педагогический  
университет им. П.П. Семенова-Тян-Шанского»

г. Липецк, Липецкая область

## **ПРИМЕНЕНИЕ МЕТОДА СЕНСОРНОЙ ИНТЕГРАЦИИ В РАБОТЕ С ДЕТЬМИ ДОШКОЛЬНОГО ВОЗРАСТА С НАРУШЕНИЯМИ РЕЧИ**

*Аннотация:* в статье дано теоретическое обоснование и описано практическое применение метода сенсорной интеграции в работе с детьми дошкольного возраста с нарушениями речи. Сделаны выводы об эффективности данного метода в работе по преодолению нарушений речи.

*Ключевые слова:* сенсорная интеграция, логопед, методы, стимульный материал, игры, развитие речи.

На сегодняшний день современная логопедия ищет способы улучшить и оптимизировать процесс обучения и развития детей в разном возрасте и в разных образовательных учреждениях. Одним из таких подходов является использование элементов сенсорной интеграции.

Сенсорная интеграция – это способность организма организовывать органы чувств для движения, обучения и нормального поведения. Она обеспечивает взаимодействие всех органов чувств друг с другом таким образом, что человек способен реагировать на определенные стимулы и действовать соответствующим образом. Разработанная Энн Джин Айрес (1923–1988), западным психологом и экспертом по развитию детей, сенсорная интеграция направлена на стимулирование органов чувств при одновременной координации различных сенсорных систем [1].

Марианна Лынская [3], отечественный логопед, применила метод сенсорной интеграции для решения речевых задач у детей, не умеющих разговаривать. Это связано с тем, что все большее количество детей имеют сложные отклонения в речевом развитии и отличаются определенными особенностями, такими как высокая чувствительность, слабая нервная система, высокая эмоциональная неустойчивость, низкий уровень концентрации и памяти. Цель коррекционной работы с использованием метода сенсорной интеграции – укрепить, сбалансировать и развить способность центральной нервной системы обрабатывать сенсорные стимулы. Вербально-сенсорная интеграция – это использование элементов сенсорной интеграции и синхронизированных вербальных заданий [2]. Логопед занимается не самим процессом сенсорной интеграции, а логопедией через сенсорную интеграцию, в первую очередь задачами развития речи ребенка. Логопед начинает использовать сенсорную стимуляцию в индивидуальной работе после активной динамической диагностики речевого развития детей, не умеющих говорить.

Этот метод можно использовать как в групповой, так и в индивидуальной работе с детьми. Регулярное проведение такой работы является необходимостью. При выборе видов деятельности и стимульного материала следует учитывать лексическую тему недели. Во время занятий стимульный и языковой материал используется по следующему принципу: каждое занятие предполагает стимуляцию трех и более типов восприятия. Например, на занятии по лексической теме «Фрукты» ребенок может потрогать лимон, попробовать его на вкус, рассмотреть его цвет и проследить языком кольца на лимонной дольке. Важно, чтобы в работу были вовлечены все органы чувств: осязание, слух, зрение, вкус и обоняние.

Опишем некоторые из методов, используемых в рамках сенсорной интеграции.

Во время занятий музыкальное сопровождение помогает выразить эмоции с помощью движений рук. Музыкальные фрагменты также используются на этапе релаксации, когда дети выполняют движения пальцами в ритме и харак-

тере музыки. При тихой музыке – медленные движения, при громкой – энергичные [4].

Выполнение игр и упражнений должно строиться на интересах ребенка и его эмоциональном состоянии, в соответствии с требованиями ФГОС. Для развития обонятельного и вкусового восприятия используются различные стимуляторы, например, мешочки с ароматными травами, свежие овощи, фрукты, овощи, ягоды, цветы и другие растения в зависимости от лексической темы. Сладости также используются для артикуляционной гимнастики. С помощью стимульного материала проводятся языковые игры и упражнения, такие как «чудесный мешочек» и «узнай предмет по контуру». Также проводятся игры с тактильными палочками, например «Найди такую же».

Массажные коврики для ног можно использовать для формирования лексического состава языка, пополнения и развития антонимического словаря детей (например, слов «твердый – мягкий», «пушистый – гладкий»), уточнения значения и правильного употребления предлогов в языке (например, «для», «о» и т. д.) [3].

Речь ребенка также развивается при лепке из глины, пластилина, игре с красками (например, рисование пальцами, ладошками), игре с водой и конструкциями из синельной проволоки. В различных играх с детьми в воде можно делать пальчиковую гимнастику, например, «кораблик», «пароход с трубой», «рыбка». Также интересно и полезно играть с кинетическим песком, который развивает не только речь, но и творческое воображение, мыслительные функции, произвольность, игровую активность и навыки взаимодействия, а также умение договариваться и распределять обязанности и роли. Игра с кинетическим песком повышает мотивацию ребенка к деятельности и способствует более интенсивному и гармоничному развитию познавательных процессов. В работе с детьми часто используются различные камешки, которые помогают детям составлять ритмические рисунки слов с различной структурой слога и звуковые рисунки слов из цветных камешков и бусинок.

Основная цель работы логопедов – автоматизировать звукопроизношение. Для достижения этой цели предлагаются различные инструкции для детей. Например, они могут прикасаться к бусине и придумывать слова с определенным звуком, использовать камешки для создания дорожек, изображений или составления слов из одного камешка. Дети воспринимают эти занятия как игру, что вызывает их интерес, любопытство и активное участие. Таким образом, логопед должен одновременно решать речевые задачи. Игры с указанным стимулирующим материалом разного вида восприятия дают ребенку множество разнообразных ощущений по силе и направлению. В результате стимулируется нервная система и улучшается сенсорная интеграция. В сочетании с традиционными методами наблюдается положительная динамика в развитии речи ребенка.

Для оценки эффективности метода сенсорной интеграции было организовано экспериментальное исследование.

В Г. Липецк на базе ООО «Созвездие» (Детский центр прогресс) нами была проведена индивидуальная работа с детьми дошкольного возраста с нарушениями речи, для исследования было отобрано 10 человек после первоначальной речевой диагностики.

Сроки реализации опытно-экспериментальной работы: сентябрь 2022 – май 2023 года.

Для оценки связного речевого высказывания детей была использована комплексная методика обследования речи детей дошкольного возраста (автор: Н.С. Жукова).

Для оценки эффективности реализованного логопедического проекта было организовано контрольное исследование. По серии заданий были получены следующие результаты (Таблица 1).

Таблица 1

Результаты выполнения детьми дошкольного возраста с ОНР заданий методики

Показатель	Кол-во	%
Высокий	0	0%

Средний	4	40%
Низкий	6	60%

Изучение речевого развития, показало следующую выраженность уровней у детей с ОНР:

- высокий уровень: 0% детей с ОНР;
- средний уровень: 40% детей с ОНР;
- низкий уровень: 60% детей с ОНР.

Полученные результаты определили необходимость организации логопедической работы с детьми данной группы.

На формирующем этапе работы нами был реализован логопедический проект по развитию связной речи при помощи метода сенсорной интеграции (применялись сенсорные игры).

В течение года с детьми проводились логопедические занятия с использованием метода сенсорной интеграции. Были использованы следующие формы работы:

- раскачивание в гамаке и выполнение специальных упражнений, позволяющих формировать пространственную ориентацию ребенка и способствовать моторному развитию;
- танцевальные занятия и игры с музыкальными инструментами;
- игры с природным материалом (песок, крупы);
- ползание в тоннелях, игры, направленные на развитие тактильных ощущений ребенка;
- логопедическая дорожка;
- игры в песочнице и т. д.

После реализации логопедических занятий, проведенных с детьми в течение года, было организовано контрольное исследование.

Сравним результаты констатирующего и контрольного исследования и отобразим их на рисунке 1.

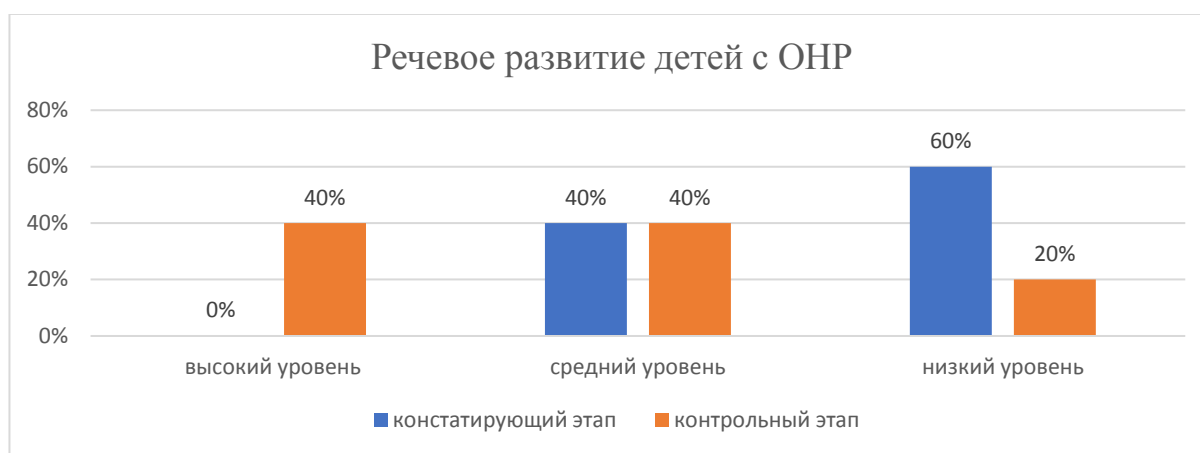


Рис. 1. Изучение речевого развития, сформированности максимального объема употребляемых предложений и наличие элементов построения сложного предложения у детей ЭГ (констатирующий, контрольный этап)

Из данных рисунка 1 можно сделать вывод о том, что общий показатель речевого развития детей с ОНР повысился. Появились дети, имеющие высокие показатели речевого развития, снизилось количество испытуемых с низким уровнем развития речи.

В целом, использование логопедом методов сенсорной интеграции у детей дошкольного возраста с нарушениями речи привело к следующим результатам:

- увеличение желания вступать в речевое общение;
- расширение словарного запаса;
- более быстрое формирование артикуляционных навыков;
- сокращение нарушений структуры слов по слогам;
- улучшение лексико-грамматической стороны речи;
- более легкое установление диалогов у детей;
- развитие связной речи, проявление большего интереса к языку;
- успешное выполнение заданий, требующих мелкой моторики;
- проявление у детей спокойствия и внимательности на эмоциональном уровне.

Таким образом, результаты контрольного исследования демонстрируют эффективность использования.

### ***Список литературы***

1. Айрес Э. Джин Ребенок и сенсорная интеграция. Понимание скрытых проблем ребёнка с практическими рекомендациями для специалистов и родителей / Э.Дж. Айрес. – М.: Теревинф, 2019 – 272 с.

2. Венгер Л.А. Воспитание сенсорной культуры ребенка от рождения до 6 лет: кн. для воспитателя дет. сада / Л.А. Венгер, Э.Г. Пилюгина, Н.Б. Венгер; под ред. Л.А. Венгера. – М.: Просвещение, 1988. – 144 с.

3. Лынская М.И. Сенсорно-интегративная артикуляционная гимнастика: методическое пособие / М.И. Лынская. – М.: Парадигма, 2016. – 28 с.