

*Дегтева Яна Султановна*

магистрант

ФГБОУ ВО «Тамбовский государственный

университет им. Г.Р. Державина»

г. Тамбов, Тамбовская область

DOI 10.31483/r-110917

## **СПОСОБЫ ДИАГНОСТИКИ ЭМОЦИОНАЛЬНОЙ СФЕРЫ ДЕТЕЙ СТАРШЕГО ДОШКОЛЬНОГО ВОЗРАСТА С ЗАДЕРЖКОЙ ПСИХИЧЕСКОГО РАЗВИТИЯ**

*Аннотация:* в статье рассматриваются вопросы диагностики эмоциональной сферы детей старшего дошкольного возраста с задержкой психического развития. Кроме того, показана значимость дошкольного возраста в становлении эмоциональной сферы и развитии коммуникаций с окружением, а также охарактеризованы дефекты эмоциональной сферы при задержке психического развития.

*Ключевые слова:* старший дошкольный возраст, эмоциональная сфера, задержка психического развития, диагностика, нарушения эмоциональной сферы.

Исследование эмоциональной сферы детей старшего дошкольного возраста с задержкой психического развития имеет особое значение для понимания общих и особых закономерностей развития психики вышеуказанной категории детей. Кроме того, оно безусловно важно для развития психологической готовности к освоению школьного материала и непосредственного обучения в образовательном учреждении, а также формирования внутренней позиции ребёнка в меняющихся условиях социокультурной среды.

Как утверждал учёный М.С. Певзнер, перенесённые заболевания центральной нервной системы и резидуальная недостаточность могут вызвать патологии ряда систем головного мозга. В первую очередь, речь идёт о лобных отделах. Их поражение затем ведёт к парциальной недостаточности корковых функций, в частности, эмоциональных. По мнению учёного, из-за таких дефектов у детей

могут появиться энцефалопатические синдромы, выражающиеся в гиперактивности, импульсивности, повышенной тревожности и агрессивном поведении [3, с. 203].

Более того, для эмоциональных расстройств могут быть присущи признаки незрелости. Сюда обычно относятся: эмоциональная лабильность, быстрая пресыщаемость, поверхностность переживаний, а также лёгкая отвлекаемость на внешние раздражители.

В случае ЗПР конституционального генеза у детей эмоциональная сфера в целом схожа с нормальной структурой эмоционального склада детей более младшего возраста. При этом их эмоциональные черты личности отличаются качественным своеобразием. У дошкольников с ЗПР преобладают эмоциональные реакции в поведении, ими движут в основной массе игровые интересы. Кроме того, у детей данной категории повыше фон настроения, им присуща непосредственность, поверхностность. У них нестабильные переживания, повышена внушаемость и слабая самостоятельность в принятии решений [1, с. 12].

По мнению учёных-психологов и психиатров В.В. Ковалёва и К.С. Лебединской, такие отличительные черты эмоциональной сферы у детей с ЗПР в условиях обучения в школе усложняют адаптацию в обществе. Негативные жизненные условия могут стать причиной патологического становления личности по неустойчивому типу.

В случае соматогенной задержки при долгой астении существенно заторможено развитие активных разновидностей активности. Кроме того, возникает множество невротических наслоений. Речь идёт о робости, капризности, а также неуверенности в себе. При гиперопеке дети могут стать инфантильными. У них во многом начинают формироваться эгоцентрические установки, а также неспособность принимать волевые решения.

Что касается социального генеза психогенной задержки, имеет место быть и патология недоразвития. В частности, из-за раннего появления психотравмирующих условий могут проявиться сдвиги нервно-психической сферы детей, что, в свою очередь, ведёт к патологическому развитию личности.

Если дети с ЗПР воспитываются в условиях безнадзорности, то может сформироваться неустойчивый тип. Они не могут утихомирить собственные желания, отличаются импульсивностью. Кроме того, у старших дошкольников данной категории нет чувства долга и ответственности. Они жестоки, несамостоятельны и боязливы [5, с. 108].

При ЗПР церебрально-органического вида процесс недоразвития упирается в поражение нервной системы, а также дефицитарность корковых структур головного мозга, отсутствие зрелости постоянных функций. Бедность, поверхностность эмоций, повышенная внушаемость связаны с отсутствием активной стимуляции развития психики. При таком виде ЗПР эмоции ребёнка не отличаются живостью и яркостью. Они почти не заинтересованы в оценке.

Из-за такого положения в окружении сверстников формируются некоторые гиперкомпенсаторные реакции. Дети с ЗПР начинают фиксироваться на более раннем возрастном периоде. В связи с этим их игровые интересы во многом обусловлены неудачами в школе. Игра для них – это своеобразный способ уйти от сложностей.

Помимо прочего, у такой категории старших дошкольников игры отличаются однообразием, отсутствием креативного подхода. Таким детям по большей мере интересна оценочная сторона деятельности: они больше ориентируются на жестикуюляцию и мимику экспериментатора, а не на суть задачи.

Для положительной оценки дети с задержкой психического развития, как правило, прибегают к более лёгким заданиям. У них зачастую прослеживаются сложности со стабилизацией настроения [2, с. 60].

Так, дети, подверженные частым эйфорическим настроениям, отличаются импульсивностью и психомоторной расторможенностью. Они могут маскироваться под непосредственность и жизнерадостность. В таком случае детям тяжело соблюдать правила, принимать требования других, они не испытывают никаких переживаний по поводу негативных замечаний преподавателей, легко забывают свои обещания, а также не скрывают желания играть и не любят посещать школу.

В случае пониженного фона настроения наблюдается склонность у дошкольников к проявлению робости. Также существенно притормаживается становление инициативности и самостоятельности в принятии решений. Старшим дошкольникам с задержкой психического развития интересны игры, однако им тяжело вступить в контакт, они тяжело переживают из-за своих неудач в учёте и тяжело привыкают к коллективу.

Исходя из этого учёные предложили несколько основных вариаций церебральноорганического инфантилизма: неустойчивый и тормозимый.

Для первого вида присуща психомоторная расторможенность, эйфория, импульсивность, неумение принимать волевые усилия, а также отсутствие стабильных устойчивых привязанностей.

При тормозимом инфантилизме снижен фон настроения, дети отличаются нерешительностью и боязливостью.

Учёные отмечают, что дошкольники с задержкой психического развития не сильно отличаются от сверстников с нормальным развитием психики в онтогенезе в понимании эмоционального состояния иного человека по экспрессии лица. При этом все различные по модальности эмоции дети различают одинаково. Им гораздо понятнее сострадание, так как они чаще всего сами его переживают. Кроме того, уточняется, что на распознавание экспрессии воздействует опыт коммуникаций и условия микрообщественной среды, в которой живёт дошкольник.

При диагностике эмоциональной сферы детей старшего дошкольного возраста с задержкой психического развития мы рассмотрели некоторые методики.

1. Методика «Рисунок несуществующего животного» М.З. Дукаревич. Она помогает исследовать эмоциональное самочувствие детей, выявить их страхи. При выполнении детям нужно было придумать имена своим животным и сочинить про них рассказы (рис. 1).



Рис. 1. Пример рисунка, исполненного по методике Дукаревич

2. Следующей методикой по обследованию эмоциональной сферы детей старшего дошкольного возраста стал цветовой тест М. Люшера. Он позволил определить специфики эмоционального развития, а также наличие тревожности или агрессивного поведения. Педагог просит ребёнка выбрать по очереди из 8 разноцветных карточек самый приятный оттенок (Рис. 2).

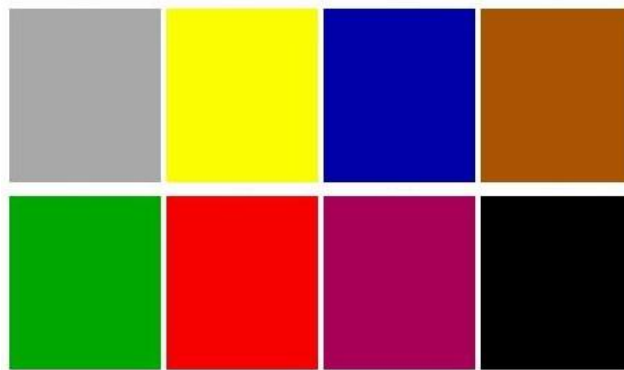


Рис. 2. Цветовой тест М. Люшера

3. Методика «Эмоциональная идентификация» авторства Е.И. Изотовой способствовала выявлению личностных специфик эмоционального развития дошкольников, их навыки воспроизводить базовые эмоциональные состояния, а также их вербализацию (рис. 3). Суть методики состоит в том, что педагог показывает дошкольникам карточками с лицами людей. Детям нужно определить их настроение и назвать эмоцию [4, с. 399].

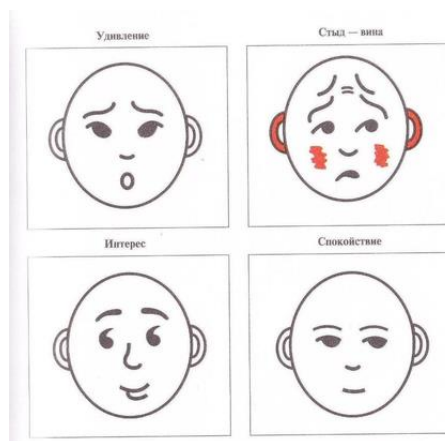


Рис. 3. Эмоциональная идентификация Е.И. Изотовой

Таким образом, отметим, что эмоциональная сфера старших дошкольников с ЗПР отличается от эмоциональной сферы детей с нормальным развитием психики в онтогенезе. Эмоциональная незрелость старших дошкольников с ЗПР связана с этиопатогенетическими, общественными факторами, а также условиями обучения и воспитания таких детей, уровнем собственной аффективной организации.

Среди методик по обследованию эмоциональной сферы можно выделить: Рисунок несуществующего животного М.З. Дукаревич, цветовой тест Люшера и эмоциональную идентификацию Е.И. Изотовой.

### **Список литературы**

1. Архипова М.С. Особенности развития эмоционально-волевой сферы детей старшего дошкольного возраста с задержкой психического развития / М.С. Архипова // Психология и педагогика в контексте междисциплинарных исследований. – Стерлитамак: Агентство международных исследований, 2023. – С. 11–15. EDN ESVOBG

2. Вожанникова Д.Е. Изучение эмоциональной сферы дошкольников с ЗПР / Д.Е. Вожанникова, Г.Ю. Колесникова // Личность в образовательном пространстве: вариативность подходов к содержанию и технологиям психолого-педагогического сопровождения. – Хабаровск: ТГУ, 2020. – С. 59–62. EDN AEUAJX

3. Ганус В.А. Игра как средство коррекции эмоциональной сферы у дошкольников с задержкой психического развития / В.А. Ганус // Студенческая  
6 <https://phsreda.com>

наука: актуальные вопросы, достижения и инновации. – Пенза: Наука и Просвещение, 2021. – С. 202–203. EDN DISVXL

4. Петрова И.В. Совместная работа учителя-логопеда и педагога-психолога по коррекции эмоционально-волевой сферы и поведенческих нарушений у дошкольников с ЗПР / И.В. Петрова, Е.О. Андреева // Личность. Общество. Образование. Качество современного образования: актуальные вопросы, достижения, стратегии развития. – СПб.: ЛОИРО, 2019. – С. 396–401. EDN MТВQAG

5. Полякова Е.А. Теоретические основы исследования особенности развития эмоциональной сферы у детей дошкольного возраста с ЗПР / Е.А. Полякова // Наука. Образование. Инновации. – Анапа: «Научно-исследовательский центр экономических и социальных процессов» в Южном Федеральном округе, 2019. – С. 106–110. EDN QNZSKM