

*Савенков Игорь Олегович*

студент

Научный руководитель

*Романова Елена Владимировна*

канд. психол. наук, доцент

ФГБОУ ВО «Тульский государственный  
педагогический университет им. Л.Н. Толстого»

г. Тула, Тульская область

## **СЕМЬЯ КАК ИСТОЧНИК КОМФОРТА И ПРИМЕР ДЛЯ РЕБЁНКА**

*Аннотация:* в статье рассматривается роль семьи как главного социального института, влияющего на формирование личности и социализации индивида. Приведены ключевые аспекты и факторы, способствующие созданию благоприятного психологического климата в семье, влияющего на эмоциональное благополучие, создание условий для личностного развития и навыков социального поведения детей. Особый акцент сделан на роль семьи в выборе будущей профессии. Представлены результаты исследования влияния семьи на формирование профессиональных потребностей индивида.

*Ключевые слова:* благоприятный психологический климат, факторы комфортной среды, аспекты комфортной среды, семья, ребенок.

Благоприятный психологический климат в семье является критически важной основой для полноценного развития ребенка, и включает в себя множество взаимосвязанных аспектов, таких как: эмоциональная поддержка; стабильность и предсказуемость поведения; открытость в общении; уважение индивидуальности, признание интересов и потребностей ребенка.

Эмоциональная поддержка играет ключевую роль в том, чтобы ребенок мог открыто выражать свои чувства без страха осуждения. Активное слушание со стороны родителей важно для понимания переживаний ребенка, что способствует осознанию и принятию его эмоций. Принятие и любовь в семье укрепляют самооценку, формируя у ребенка чувство уверенности в себе, в своих действиях

и поступках. Безусловная любовь, проявляемая через слова и действия, создаёт ощущение безопасности и является плодотворной почвой для поддержания благоприятного психологического климата в семье.

Стабильность и предсказуемость поведения родителей обеспечивают детей чувством уверенности в том, чего им стоит ожидать. Наличие четкого распорядка и последовательных правил помогает ребенку лучше ориентироваться в окружающем мире.

Открытость в общении также является важным аспектом для поддержания благоприятного психологического климата в семье. Создание атмосферы, где ребенок может свободно делиться своими мыслями и переживаниями, способствует укреплению доверия и улучшению отношений внутри семьи. Когда ребенок сталкивается с трудностями, поддержка родителей формирует у него способность к их преодолению. Важно не только помогать ребенку находить варианты решения проблем, но и обучать его, как справляться с возможными неудачами не нанося вред своему психическому и физическому здоровью.

Уважение индивидуальности, признание интересов и потребностей ребенка также играет значительную роль в создании благоприятного психологического климата внутри семьи. Родители, признающие и поддерживающие индивидуальность своего ребенка, способствуют формированию у него чувства уверенности в себе и самостоятельности.

Следовательно, создание благоприятного психологического климата в семье не только обеспечивает эмоциональное благополучие ребенка, но и создает условия для его личностного и социального развития. Дети, выросшие в таких условиях, становятся более уверенными, эмоционально стабильными и способными выстраивать гармоничные отношения в будущем, что немаловажно для их успешного взаимодействия с окружающим миром.

Семья играет ключевую роль в формировании привычной и комфортной среды для ребенка, и это осуществляется через несколько важных факторов.

Во-первых, это ролевые модели поведения родителей и остальных членов семьи (бабушки, дедушки, старшие братья и сёстры, другие близкие родственники) которые оказывают значительное влияние на формирование личности ребенка, поскольку они передают ему свои ценности и убеждения. Дети учатся, подражая старшим. Если родители демонстрируют уважение и открытость, то и ребенок усваивает эти качества и применяет их при взаимодействии с окружающими. Если взрослые демонстрируют конструктивные способы реагирования в стрессовых ситуациях, сохраняют спокойствие и ищут решения при столкновении с трудностями, ребенок усваивает такой подход. Эти примеры помогают ему формировать собственные стратегии поведения в сложных ситуациях. Кроме того, ролевые модели поведения развивают социальные навыки у ребенка через взаимодействие с родителями и другими членами семьи. Открытая демонстрация чувств создает атмосферу эмоциональной безопасности, позволяя осознавать ребенку, как правильно выражать и справляться со своими эмоциями, что в свою очередь развивает его эмоциональный интеллект. То есть ролевые модели поведения формируют знания, навыки и установки, влияющие на личность ребенка, и важно, чтобы родители и другие взрослые осознавали в этом свою роль и ответственность. «Создание среды, где ценятся уважение, эмпатия и честность, является основой развития гармоничной и устойчивой личности» [2]. Модель родительского поведения, способы разрешения конфликтов и взаимопонимание в семье формируют у ребенка представление о здоровых отношениях и служат образцом для выработки собственной ролевой модели поведения.

Во-вторых, атмосфера, созданная в семье, влияет на эмоциональное состояние ребенка и его восприятие мира. Позитивная и поддерживающая среда, в которой царит доверие и понимание, формирует основу для уверенности в себе. Регулярное совместное времяпрепровождение и обсуждение важных тем позволяют ребенку не чувствовать себя одиноким и обделенным вниманием. Он знает, что его любят и ценят.

Третьим фактором является соблюдение принятых в семье правил, нравственных семейных ценностей и традиций. Установление стабильного распорядка дня, включающего время для учебных занятий, игр и отдыха, помогает ребенку чувствовать себя комфортно. Знакомые действия создают предсказуемость, важную для детей. Например, чтение перед сном или совместные занятия на выходных укрепляют семейные связи.

Слаженное взаимодействие между родителями и иными членами семьи создает комфортную среду для ребенка. Когда взрослые демонстрируют согласие в вопросах воспитания и поддерживают друг друга, это способствует стабильности. Конфликты могут вызывать у ребенка тревогу, тогда как сотрудничество формирует ощущение защищенности. Семья создает привычную и комфортную среду для ребенка через положительные примеры поведения, атмосферу доверия, соблюдение общепринятых правил, уважение индивидуальности и здоровое взаимодействие между всеми ее членами. Все эти факторы способствуют эмоциональному и социальному благополучию детей. «Семья для ребенка – не только место рождения и становления, но и определенный морально-психологический климат, школа отношений с людьми» [1].

Семья играет и ключевую роль в выборе профессии ребёнка, оказывая влияние на этот процесс как напрямую, так и косвенно. Это влияние формируется через следующие составляющие: ценности и ожидания родителей, семейные традиции, социально-экономическое положение семьи, стиль семейного воспитания и психологическую поддержку. Остановимся на них по подробнее.

#### 1. Ценности и ожидания родителей.

Родители часто передают своим детям определённые ценности и установки, которые оказывают влияние на выбор профессии. Это может касаться отношения к труду, значимости образования, финансового успеха или социального статуса. Например, в семьях, где ценится стабильность и безопасность, родители могут ориентировать ребёнка на профессии с гарантированным доходом и высоким социаль-

ным престижем (медицина, юриспруденция, инженерия и др.). Напротив, семьи, которые уделяют больше внимания творчеству и саморазвитию, могут направлять ребёнка к выбору профессии в сфере искусства, науки или гуманитарных дисциплин.

## 2. Семейные традиции.

Во многих семьях существует традиция выбора определённой профессии, которая передаётся от поколения к поколению. Это может быть, как в позитивном ключе (когда родители поддерживают и вдохновляют ребёнка следовать семейному делу), так и с элементом давления (когда ребёнок вынужден соответствовать ожиданиям семьи, даже если его собственные интересы расходятся с этой традицией). Например, в семьях врачей или юристов дети могут чувствовать определённое ожидание продолжить семейную профессию, что может повлиять на их выбор.

## 3. Социально-экономическое положение.

Финансовые и социальные возможности семьи также влияют на выбор профессии ребёнка. Семьи с высоким уровнем дохода могут предоставить своим детям больше возможностей для качественного образования и знакомства с разными сферами деятельности, что расширяет их профессиональные горизонты. В то же время дети из семей с более скромным достатком могут быть вынуждены выбирать профессии, которые обещают быстрый заработок или которые связаны с меньшими затратами на обучение.

## 4. Стиль семейного воспитания.

Стиль семейного воспитания – это один из важных факторов, который формирует самооценку, уверенность в себе и мотивацию ребёнка, что, в свою очередь, влияет на профессиональные предпочтения. Родители, которые поддерживают ребёнка, помогают ему исследовать свои интересы, могут стимулировать выбор профессии, которая будет соответствовать внутренним желаниям и способностям ребёнка. В то же время авторитарный стиль воспитания, при котором родители навязывают своё мнение и требования, может привести к выбору профессии не по призванию, а из-за желания соответствовать ожиданиям семьи.

## 5. Психологическая поддержка.

Поддержка семьи играет важную роль в формировании уверенности ребёнка в своих силах и решимости в выборе профессии. Если родители проявляют интерес к интересам и талантам ребёнка, это создаёт благоприятные условия для его профессионального самоопределения. Когда ребёнок знает, что его выбор будет принят и поддержан, это может способствовать более осознанному и смелому решению в выборе профессии, даже если оно нестандартное или непопулярное.

Можно сказать, что семья оказывает значительное влияние на выбор профессии ребёнка через стиль воспитания, семейные ценности, ожидания и образцы поведения. Важную роль играет баланс между поддержкой и предоставлением ребёнку свободы выбора, чтобы он мог осознанно выбрать профессию, соответствующую его интересам, способностям и внутренним стремлениям.

В ходе работы нами было проведено исследование, основная задача которого заключалась в том, чтобы показать влияние семьи на формирование профессиональных потребностей индивида. В качестве объекта исследования нами была выбрана педагогическая династия, принципы и профессиональные интересы которой складывались на протяжении нескольких десятков лет и передавались из поколения в поколение (рис. 1).

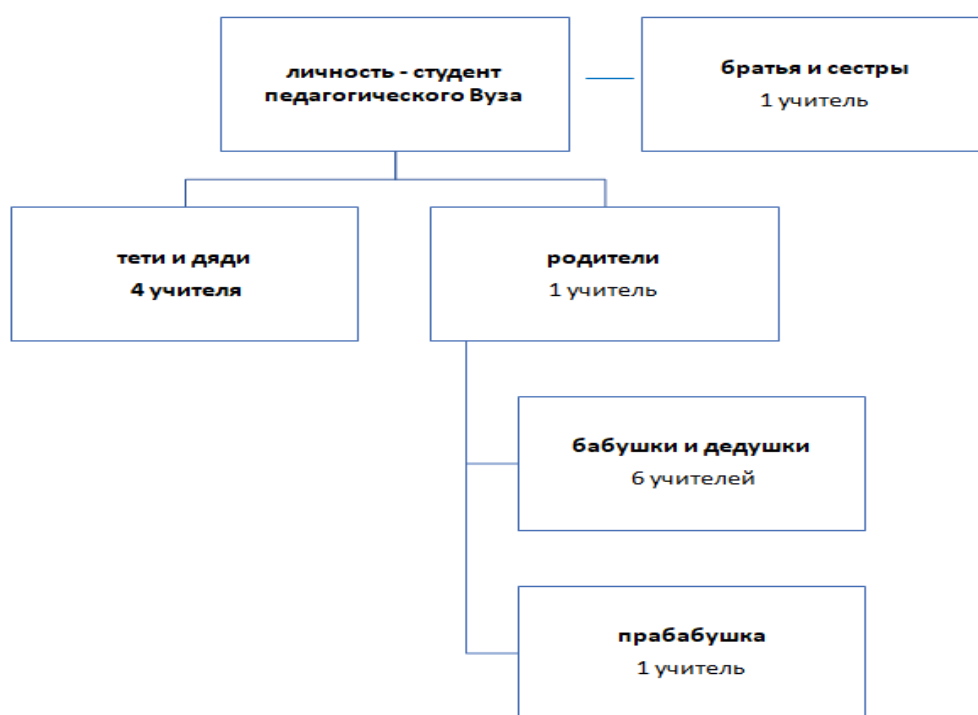


Рис. 1. Генеалогическое древо педагогической династии

Осознанное и ответственное отношение к труду, понимание значимости роли учителя в обществе, важность и нужность его миссии закладывали фундамент профопределения на всех этапах развития страны. Так было и в послевоенное время, когда основатель династии закончил провинциальный филиал МГЗПИ, ориентируясь на потребность государства в подготовке квалифицированных кадров, способных быстро и качественно восстановить экономику и инфраструктуру государства. Едва закончив школу, она вступила на педагогическую тропу, с целью нести свет знаний многочисленным детям сельской школы. Ее пример стал ролевой моделью для ее племянников и племянниц, из которых в педагогику пошли уже шестеро. Эти люди отчетливо понимали, что моральная оценка учительского труда закономерно превышает материальную, но профессиональные ориентиры были уже заложены и сформировали в семье определенные традиции. В частности, в этой ячейке общества всегда открыто и честно обсуждались сложности и радости жизни учителя, и каждое последующее поколение прямо или косвенно проживало эту жизнь. Дети видели, насколько их родители преданы своему делу, несмотря на накопившиеся проблемы и усталость. Часто они росли в стенах школы или других учебных заведений, впитывая весь диапазон эмоций, характерный для данного вида деятельности. Рано или поздно они осознавали, что эта среда комфортна и привычна для них, или наоборот пытались противостоять нормам и принципам, заложенным в семье. Подобная реакция была вполне ожидаемой, и поскольку здесь не принято было давить и навязывать собственную точку зрения, родители относились с пониманием к интересам и потребностям потомков. Тем не менее, в большинстве случаев модель поведения копировалась, и дети выбирали именно это направление деятельности. Так на этапе современного развития страны, с 1980 по 2000 годы, в педагогике появились еще 5 представителей этой династии. Это были люди, которые изначально не питали надежд на быстрый и высокий доход, и отчетливо понимали, что престиж профессии тает на глазах. Но ими двигал вопрос: кто, если не мы? Члены общества, для которых важен не столько социальный статус учителя, сколько моральная составляющая этого вопроса. Все они прошли непростой путь

становления, поскольку поддержка семьи заключалась именно в стремлении научить, а не выдать профессиональные достижения в готовом виде, и они много добились в своем деле. Каждый по-разному: кто-то в стенах государственных учебных заведений, кто-то в рамках частной педагогической деятельности. Несмотря на отличия в путях профессиональной реализации, поведенческая модель и мотивация у них были схожи. Ими двигало желание передать свои знания и умения через поколения и воспитать достойных членов общества. Моральные принципы, заложенные в семье, удерживали от профессионального выгорания, стимулируя к смене места работы, а не его направления. Наблюдая за родителями, дети воспринимали их в качестве ролевой модели, с четко установленными правилами и нормами поведения. Приоритет образования всегда стоял во главе угла при обсуждении любых спорных вопросов. Подойдя к этапу профессионального самоопределения, их потомки смогли сделать выбор осознанно, основываясь на собственных интересах и предпочтениях. Так, один из представителей династии, получив глубокие знания в области химии, пытался понять, в какой области их реализовывать: в лаборатории, на химическом производстве, в пищевой промышленности или в педагогической деятельности. Пример семьи оказался решающим, поскольку образовательная среда была для него более комфортной и привычной. Он в ней вырос, воспитывался и научился принимать решения. Ему понятны мотивы и принципы действия в этой сфере. Он морально готов ко всем сложностям выбранной профессии, потому что прямо или косвенно уже пережил их через своих родителей.

Таким образом, семья является главным институтом социализации детей, закладывающим систему ценностей и фундамент на пути их профессионального самоопределения.



---

**Список литературы**

1. Анискевич А.Н. Практика психологического консультирования родителей: как понять своего ребёнка? / А.Н. Анискевич // Социокультурные и психологические проблемы современной семьи: актуальные вопросы сопровождения и поддержки: материалы VIII Международной научно-практической конференции (Тула, 15–16 ноября 2022 г.). – Чебоксары: Среда, 2022. – 452 с. EDN CJYLTМ

2. Зеленова О.А. К вопросу о консультировании родителей детей, переживающих кризис / О.А. Зеленова // Социокультурные и психологические проблемы современной семьи: актуальные вопросы сопровождения и поддержки: материалы VIII Международной научно-практической конференции (Тула, 15–16 ноября 2022 г.). – Чебоксары: Среда, 2022. – 452 с. EDN QWVTJI