

Лукишин Александр Владимирович

канд. экон. наук, доцент, заведующий кафедрой

Лукишина Светлана Александровна

заместитель директора

Алатырский филиал ФГБОУ ВО «Чувашский
государственный университет им. И.Н. Ульянова»

г. Алатырь, Чувашская Республика

Г.А. СУЛИМО-САМУЙЛО – СОЗДАТЕЛЬ

АЛАТЫРСКОГО ДЕНДРОПАРКА

Аннотация: статья описывает биографию Григория Аниоловича Сулимо-Самуйло и деятельность по созданию (с 1960 г. по 1983 г.) Алатырского дендропарка на правом берегу реки Суры. Статья основана на материалах фондов Алатырского краеведческого музея (АКМ): автобиографии, личных документах и фотографиях, отчетах о деятельности дендропарка.

Ключевые слова: дендропарк, природная территория, лесопосадки, лесное хозяйство, природоохранная деятельность, воспитание любви к природе.

Алатырский дендропарк имени Г.А. Сулимо-Самуйло, особо охраняемая природная территория, находящаяся на правобережье реки Суры Чувашской Республики, был создан в 1960 г. Инициатором создания парка явился участник гражданской войны, ветеран труда Григорий Аниолович Сулимо-Самуйло, который всю свою жизнь посвятил лесу. Кто он, этот человек?

Из автобиографии: «Сулимо-Самуйло Григорий Аниолович родился 30 марта 1900 г. в г. Великие Луки Псковской области. Вырос и воспитан в прогрессивной семье: два родных брата моей матери-народовольцы, политкаторжане. Отец, за причастность к революционным группам, был гоним властями: в 1905 г. дом отца был разгромлен черной сотней.

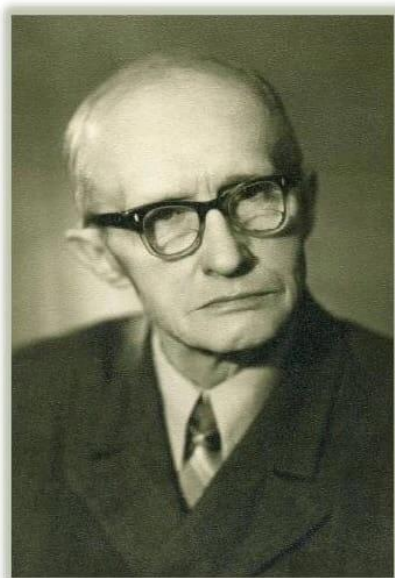


Рис. 1. Сулимо-Самуйло Григорий Аниолович
(30.03.1900 – 09.06.1987 гг.)

В 1909 г. личным распоряжением Псковского губернатора фон Адлерберга в порядке мер государственной охраны отец был снят с поста секретаря Великолуцкой городской думы. Я учился Великолуцком реальном училище, которое успешно окончил в 1917. В 1918 г. вступил добровольцем (мой год был призван в 1919 г.) в формирующуюся Псковскую стрелковую дивизию, зачислен рядовым при штабе второй бригады, который командовал Вансович Н.А. Вместе с бригадой дошёл до Вильно. В конце декабря был послан за лошадьми в (Псковскую губернию), заболел сыпняком и после тяжёлого тромбофлебита был оставлен в запасе. С апреля 1919 по июль 1921 годов рядовой 383 полевого заразного госпиталя, боровшегося с сыпняком, брюшным и прочими тифами. Комиссован 26.07.1921 г., мне установлена инвалидность 2-й группы, демобилизован. Всего служил в армии 3 года и 3 месяца» [5].

Далее начинается трудовая биография Григория Аниоловича, которая связана с лесом: с 1921 г. по 1932 г. работал на лесопильных заводах в лесозаготовительных и лесосплавных предприятиях, с 1923 г. на инженерных руководящих должностях. С 1932 г. по декабрь 1941 г. работал в Москве на инженерных должностях в аппарате главных управлений Наркомлеса СССР. В 1934–1938 гг., без

отрыва от работы, окончил Московский лесотехнический институт. В 1941 г. заявил руководству Наркомлеса готовность поехать работать на периферию для замены руководящих инженерных работников, ушедших на фронт. Был направлен в город Великий Устюг. С декабря 1941г. по 1957 г. на руководящей работе в предприятиях Минлеспрома в Великом Устюге, Пошехонова-Володарске на Рыбинском водохранилище и в Алатыре. Последнее место работы с 21.12.53 г. по 31.07.57 г. – Алатырская сплавконтора, в должности главного инженера.

Автобиография Григория Аниоловича носит название «Выполнено, сделано за 60 лет», а сделано было немало: за годы работы на производстве руководимые им предприятия выполняют и перевыполняют планы. За успехи в работе он многократно премирован. Имел два изобретения и десяток внедренных рационализаторских предложений. Общий стаж в лесной промышленности – 36,5 лет, из них на руководящей работе 33 года. За период работы на предприятиях Минлеспрома поставил сплавом на нужды пятилеток свыше 4 млн. куб. метров древесины.

С 1960 г. Г.А. Сулимо-Самуило выходит на пенсию по старости и инвалидности. И вот тут-то у него будто бы начинается новая жизнь. С выходом на пенсию он принимает решение посвятить оставшиеся годы жизни и знания лесного хозяйства на создание общественным методом в г. Алатыре лесопарка на украшения города. Сулимо-Самуило становится инициатором закладки на пустыре за рекой Сурой пионерского лесопарка. По сведениям архивной выписки Совета пионерского парка согласно Решению Алатырского городского Совета депутатов трудящихся ЧАССР от 17 марта 1961 г. в ответ на заявление Алатырского Оргкомитета Общества содействия охраны природы этому обществу был выделен земельный участок по организацию самодеятельного парка на правом берегу реки Суры, в районе поселка Рабочий площадью 10 га [1]. И сразу на участке, отведенном под парк, были произведены первые лесопосадки при участии школьников и студентов. Первоначально парк назывался «Алатырский пионерский лесопарк-дендрарий имени 40-летия пионерской организации». В

1961 г. организован Совет парка- группа энтузиастов-пенсионеров во главе с Г.А. Сулимо-Самуйло. Поскольку парк по решению исполкома считался «самодельным», то на Совет возлагались и такие обязанности как изыскание и привлечение денежных средств, закупка посадочных материалов, наем транспорта и механизмов. С этого момента беспрерывно в течение 20 лет Григорий Аниолович руководил общественными работам в лесопарке. Главным принципом Г.А. Сулимо-Самуйло было то, что к общественным работам он привлек людей не занятых на основном производстве: стариков с богатым опытом и учащуюся молодёжь города. Основная команда парка- девять ветеранов войны и труда, среди которых А.С. Федосеев, Н.П. Аксенов, А.Г. Маркин, Я.А. Чекашкин, Я.И. Алеев, И.А. Зеленов, Ф.А. Чернышов. Именно они и вошли в Совет парка.



Рис. 2. Члены совета на выходе в парк для пометки плана весенних работ.

Слева направо А.С. Федосеев, Н.П. Аксенов, А.Г. Маркин,
Е.П. Виталина, Г.А. Сулимо, Я.А. Чекашкин, Я.И. Алеев, И.А. Зеленов,
Ф.А. Чернышов (декабрь 1972 г.)

Григорий Аниолович вёл активную переписку с руководителями отечественных и зарубежных заповедников. Вскоре в Алатырь стали прибывать посылки из разных уголков страны и из-за рубежа: из Сибири и Дальнего Востока, Урала и Алтая, Украины и Прибалтики, из Японии и Китая, с Тянь-Шаня и из

Индии, с Тибета и Гималаев. Привезенные саженцы отличались большим разнообразием – 87 видов (табл. 1), а с 1961 г. по 1970 г. было высажено более 139 тысяч разнообразных видов растений (табл. 2).

Таблица 1

Насаждения дендропарка по породам и видам растений

Наименование пород и видов		Итого (ед.)
А. Хвойные		
Сосна обыкновенная	Лиственница сибирская	6
Ель	Кедр алтайский	
Пихта сибирская	Сосна Банкса	
Б. Лиственные		
Липа 2-х видов	Боярышник 2-х видов	34
Клен остролистный	Тополь бальзамический	
Клен татарский	Тополь серебристый	
Клен канадский	Тополь пирамидальный	
Ясень 2-х видов	Тополь гибрид с осиной академика Яблокова 4-х видов	
Вяз 2-х видов	Тополь черный (осоколь)	
Береза 2-х видов	Ивовые -4-х видов	
Осина	Черемуха обыкновенная	
Дуб черешчатый	Черемуха Маака	
Дуб красный	Орех манчжурский	
Каштан конский	Ольха черная	
В. Плодовые и ягодные		
Яблоня лесная	Смородина золотистая	18
Смородина черная	Рябина черноплодная	
Яблоня сибирская	Калина обыкновенная	
Груша дикарка-местная	Терн	
Груша уссурийская	Крыжовник	
Вишня -метелка	Лещина обыкновенная	
Абрикос обыкновенный	Облепиха	
Барбарис обыкновенный	Малина	
Рябина лесная	Вишня степная	
Г. Кустарники декоративные		
Сирень 2-х сортов	Шиповник 2-х видов	29
Спирея отечественная 2-х видов	Лох серебристый	
Спирея японская	Дерн белый	
Хурма японская	Дерен красный	
Кизильник глянцеvidный	Акация желтая	
Калина бульдонеж	Бузина Красная	
Карагач	Жасмин	
Белая акация	Виноград амурский	
Боярышник 2-х видов	Ежевика	
Жимолость обыкновенная	Лимонник китайский	
Можжевельник	Бирючина обыкновенная	
Снежногодник	Роза морщинистая	
Роза ругоза		

ИТОГО:	87
--------	----

Таблица 2

Лесопосадки по годам

Год посадки	Число саженцев	Год посадки	Число саженцев
1961	2 000	1971	13.200
1962	22 000	1972	11 500
1963	7 000	1973	6 000
1964	8 750	1974	13 000
1965	3 300	1975	11 000
1966	3 430	1976	2 300
1967	8 350	1977	4015
1968	1 990	1978	3 000
1969	3 400	1979	2 500
1970	1 985	1980	8 500
<i>Итого</i>			<i>139.120</i>

Междурядья использовались под картофель: по направлению горсовета отводились участки коллективам предприятий. Расширение лесопарка требовало средств. На совещании членов Совета парка 10 ноября 1965 года было решено проводить залужения междурядий посевом культурных трав. Оценка травостоя возлагалась на ревизионную комиссию и покупатели допускались к косовице только с ее разрешения. Вырученные денежные средства позволили завозить в лесопарк дорогие саженца разных пород. Лесопарк становится дендрарием.



Рис. 3. Члены совета на лесопосадке (1975 г.)

Огромный объем работ по лесопосадкам и уходу за ними выполняли студенты и школьники города. Наиболее активно участвовали в работах по лесопосадке и уходу за саженцами учащиеся лесотехникума и школ №1, 3, 8, 9, 12. Главное, чему учила детей совместная работа со взрослыми – бережное отношение к природе! Вот что вспоминают об этой работе сами ребята. Борисова Людмила Николаевна: «Учась в 7-й восьмилетней школе города в 1968–1970 г. участвовала в пионерском парке на лесопосадочных работах по прополке приствольных кругов. Учась в лесотехникуме в 1981–72 г. работала на посадке в пионер парке лесных культур сосны и по уходу за ними на площади 4,5 га. В 1971 году экскурсовод на городской выставке цветов. В 1971 году подготовила и выступила с докладом «Дендрологический состав древесно-кустарниковых пород в пионерском парке». Активный член ООП». Самечелев Михаил Петрович пишет: «Отлично работал в 1971, 72, 1973 в пионерском парке на осенних лесопосадках (выкопал 30 ям и посадил в них деревца) и весной по уходу за саженцами. В 1972 году работал с зелеными наследиями на площади Революции вокруг Алатырского мемориала в честь погибших в ВОВ. Активный член ООП» [5].



Рис. 4. Учащиеся лесотехникума на работе в парке
во главе с т. Езиковым (1971 г.)

В 1975 г. Парк праздновал свое 15-летие. 17 сентября 1975 г. отряды молодежи школ и техникумов города встретились в парке с ветеранами войны и

труда, членами Совета парка. Общая площадь дедропарка в 1975 г. составляла 49 га [5]. В 1978 г. Алатырский десопарк участвовал в смотре-конкурсе особо ценных лесных объектов по РСФСР. По совместному постановлению коллегий Министерств-лесного хозяйства и культуры РСФСР, Центрального Совета Всероссийского общества охраны природы-Совет Алатырского лесопарка занял первое место по РСФСР и был награжден Почетной грамотой. К 25-летнему юбилею парка его общая площадь составляла 55 га, в парке произрастало свыше 120 тыс. деревьев и кустарников восьмидесяти пород и видов. В создание дедропарка вложено труда: молодежи – 16500, ветеранов – 9500 чел. дней [5]. БТИ горсовета в 1979 г. оценило насаждения парка в 552 тыс. руб. [5]. В 1973 г. лесопарк экспонировался на ВДНХ СССР. Коллектив парка удостоен Диплома 3 степени ВДНХ–73 и пятью медалями: Г.А. Сулимо-Самуйло-серебряной, Н.П. Аксенов, А.Г. Маркин, А.С. Федосеева и Е.П. Виталина –бронзовыми. Педагог-лесовод В.П. Каширин и 10 учащихся награждены свидетельствами «Участник ВДНХ–73» [5]. В 1979 г. во Всероссийском смотре-конкурсе особо ценных лесных объектов Высоким жюри присуждено дедропарку первое место.

С конца 1979 по июль 1983 Сулимо-Самуйло работал старшим рабочим лесопарка, готовил инвентаризационные материалы для передачи дендропарка городскому хозяйству, продолжал работы по совершенствованию лесопосадок. За годы работы по созданию украсившего город, первого в ЧАССР дендропарка, за службу в Красной Армии в годы гражданской войны Г.А. Сулимо-Самуйло награжден юбилейной медалью «За доблестный труд» в ознаменование 100-летия со дня рождения В.И. Ленина, юбилейной медалью «60 лет Вооруженных Сил СССР», «Ветеран труда», серебряной медалью Глав выставкома ВДНХ СССР, почетными медалями Центральных Советов ВООПИК и Центра совета охраны природы. В 1983 решением Президиума Верховного Совета ЧАССР А.Г. Сулимо-Самуйло присвоено почетное звание заслуженного лесовода ЧАССР. Природоохранная деятельность сочеталась с желанием сохранить культурное наследие Алатыря: он стал организатором работ по восстановлению

из руин и реставрации здания старейшего собора «Иоанна Предтечи». В возрожденном здании собора с 1976 г. размещен городской историко – революционный музей.

1980 г. Совет лесопарка передал все лесопарковое хозяйство городу на баланс комбината благоустройства Минкомхоза ЧАССР, установлено штатное расписание дендропарка. Общая площадь растений в этом году составляет 84 га, и на ней растет 99 видов растений и кустарников. Двадцать лет руководил парком Г.А. Сулимо-Самуйло. А в 1983 г. на этом посту его сменил Г.П. Громилов – друг, единомышленник и продолжатель дела. Постановлением Главы администрации г. Алатыря №506 от 6 мая 1995 г. дендропарку присвоено имя 50-летия Победы. Постановлением Кабинета Министров Чувашской Республики от 31.03.1999 г. №88 «Об образовании особо охраняемых природный территорий» парк объявлен ООПТ «Алатырский дендрологический парк» [5].

Таким образом, Алатырский лесопарк является удачным опытом по восстановлению лесного покрова поймы реки, совмещая в себе не только экологические функции пойменного леса, но и научное, культурное значение. По видовому составу дендропарк представляет одну из богатейших коллекций как в Чувашии, так и во всем регионе. Эти акклиматизированные в наших условиях виды могут служить ценнейшим генетическим фондом для селекционных работ по созданию новых технических и плодовых сортов. В настоящее время Алатырский дендрологический парк занимает площадь более 230 гектар и представляет собой одну из лучших коллекций ценных растений в Чувашии [2]. К сожалению, в последние несколько лет дендропарк пришёл в полное запустение: многие редкие растения погибли, всё заросло американским клёном, сухостой и упавшие деревья никто не убирает.



Рис. 5. Г.А. Сулимо-Самуйло в Алатырском Дендропарке, 1980 г.

Деятельность Григория Аниоловича Сулимо-Самуйло – это пример того, как опираясь на собственные знания, небольшую группу единомышленников, путем тяжелого повседневного труда проделать огромную созидательную работу на благо людей [3] и природы. Не случайно народная молва называет этот парк Дендропарк Сулимо-Самуйло. Григорий Аниолович для нас-пример доброго, бескорыстного служения людям, незаурядный, скромный, интеллигентный человек. Его жизненный путь служит мощным воспитательным ресурсом [4] для молодежи и рождает чувство благодарности за создание рукотворного леса, который до сих пор служит «легкими» города Алатыря.

Список литературы

1. Алатырский городской архив. Архивная выписка исполкома Алатырского Горсовета. – Ф. 3. – Оп. 2. – Ед. хр. 47. – Л. 87.
2. Алатырский дендрологический парк имени Г.А. Сулимо-Самуйло: буклет // Алатырская городская библиотека [Электронный ресурс]. – Режим доступа: <https://alatbibl.narod.ru/Galatrdendropark.pdf> (дата обращения: 06.11.2024).
3. Лукишин А.В. Обработка эго-документов участников и очевидцев Великой Отечественной войны как форма приобщения к историко-культурному наследию региона / Лукишин А.В., Лукишина С.А. // Современное образовательное пространство: новые методы и технологии. – Чебоксары. – 2017. – С. 88–92.
4. Наследие А.Н. Крылова в формировании образовательного пространства Алатырского филиала ФГБОУ ВО «ЧГУ им. И.Н. Ульянова» / С.А. Лукишина,

О.Н. Майорова, М.Н. Паравина, И.В. Родионова // Гидродинамика больших скоростей и кораблестроение: сборник научных трудов XII Международной летней научной школы-конференции, посвященной 155-летию со дня рождения академика А.Н. Крылова. – 2018. – С. 243–248.

5. Фонд МБУК «АКМ». – Оп. 1. – Ед. хр. 89.