

Реутова Анна Витальевна

ассистент

ФГБОУ ВО «Тихоокеанский государственный университет»

г. Хабаровск, Хабаровский край

ФОРМИРОВАНИЕ ИНКЛЮЗИВНОЙ КУЛЬТУРЫ У СТУДЕНТОВ ВЫПУСКНЫХ КУРСОВ ПЕДАГОГИЧЕСКОГО ИНСТИТУТА

***Аннотация:** инклюзивное образование требует не только профессиональных компетенций, но и готовности будущих педагогов к работе с обучающимися с особыми образовательными потребностями. Рассматривается понятие «инклюзивная культура», его основные компоненты и методы диагностики уровня сформированности у студентов педагогического института. Анализируется опыт различных авторов, представляются результаты диагностики уровня инклюзивной культуры у студентов выпускных курсов. В статье предлагается программа формирования инклюзивной культуры, направленная на развитие профессиональных компетенций будущих педагогов.*

***Ключевые слова:** инклюзивная культура, профессиональная подготовка педагогов, инклюзивное образование.*

Законодательной основой для развития инклюзивного образования стал принятый в 2012 году Закон «Об образовании в Российской Федерации», провозгласивший принцип равной доступности образования для всех категорий обучающихся с учетом их индивидуальных образовательных потребностей [1].

Феномен инклюзивной культуры многогранен: это и разделяемая философия ценностей, и практика их реализации, и неотъемлемый элемент корпоративной культуры организации [2].

Проблема формирования инклюзивной культуры у будущих педагогов является многоаспектной и требует комплексного подхода к её решению. Особую значимость приобретает работа со студентами выпускных курсов, поскольку именно они в ближайшее время будут реализовывать инклюзивный подход в образовательной практике.

Проводя анализ существующих подходов к определению понятия «инклюзивная культура» можно сделать вывод о том, что исследователями выделяется ряд основных аспектов, характерных для готовности: особая философия, уникальный микроклимат доверия, особая инклюзивная атмосфера и фундаментальная основа для создания культуры инклюзивного общества. Данные свойства выделяются авторами достаточно разрозненно и не сводятся в единую, комплексную систему.

Некоторые авторы при определении понятия «инклюзивная культура» выделяют структурные компоненты, которые составляют данное понятие.

В частности, такого подхода придерживаются М.А. Колокольцева, Е.В. Алехина, которые при определении данного понятия основываются на его структуре и предполагают рассматривать «инклюзивную культуру», как уровень развития современного общества, выражающийся в гуманном и безопасном отношении людей друг к другу, где идеи сотрудничества способствуют развитию всех участников образовательного процесса, а ценность каждого становится основой общих достижений [3; 4].

Кроме того, авторами исследования выделены структурные компоненты понятия «инклюзивная культура»: когнитивный компонент (информированность субъекта о принципах инклюзии, законодательства, методов дифференциации.); мотивационно-ценностный компонент (стремление субъекта к достижению успеха, – личностная готовность к работе с детьми с ОВЗ, эмпатия и толерантность, ценностное отношение к инклюзивному образованию); деятельностный компонент (практические навыки организации инклюзивного процесса, умение применять специальные методики, способность к индивидуализации обучения, навыки психолого-педагогического сопровождения, умение создавать инклюзивную среду); коммуникативный компонент (навыки эффективного общения, умение выстраивать партнерские отношения, способность к междисциплинарному взаимодействию, умение организовывать инклюзивное взаимодействие) [3, с. 10].

В исследовании О.Б. Янусовой инклюзивная культура педагогов рассматривается как интеграция: ценностных ориентаций (принятие идей инклюзии), личностных характеристик (коммуникабельность, гуманизм), когнитивных особенностей (специфика познавательных процессов) [5].

Обобщая все вышесказанное, можно сделать вывод, что инклюзивная культура является важной составляющей инклюзивного образования, суть которой заключается в проявлении ценностного отношения к лицам с инвалидностью и лицам с особыми образовательными потребностями.

Тем самым, исследование по определению уровня сформированности инклюзивной культуры у студентов выпускных курсов педагогического института, как дополнительного инструмента по формированию профессиональной готовности будущих специалистов является актуальным для теории и практики высшего образования. Готовность к профессиональной деятельности понимается нами как целостное и устойчивое образование с взаимосвязанными компонентами в своей структуре, включающие в себя наличие знаний, умений, опыта деятельности и сложившегося отношения личности к профессиональной деятельности, заключающееся в стремлении реализации собственных возможностей.

В проведенном мной исследовании приняли участие 50 студентов следующих направлений подготовки: педагогическое образование (профиль: Физическая культура. Безопасность жизнедеятельности), педагогическое образование (профиль: Математика. Информатика).

Экспериментальной базой явился Педагогический институт тихоокеанского государственного университета г. Хабаровска. Возраст респондентов от 19 до 22 лет.

По выделенным компонентам, мы использовали следующую батарею методик: нами был взят за основу модифицированный Л.С. Дейкиной и Н.А. Першиной опросник на основе практического пособия «Показатели инклюзии» авторов Т. Бута и М. Эйнскоу, под редакцией М. Вогана, который направлен на выявление уровня сформированности инклюзивной культуры в образовательной орга-

низации. Опросник состоит из 40 вопросов, которые распределены на пять следующих блоков: первый блок вопросов направлен на изучение мнения о сформированности представлений о сути понятия инклюзия и инклюзивная культура; второй блок вопросов выявляет информацию о сформированности у обучающихся представления об инклюзивной культуре; третий блок вопросов позволяет определить: является ли ограничение возможностей обучающегося для включения его в общественно-значимую деятельность; четвертый блок вопросов направлен на понимание основ инклюзивной культуры и пятый блок вопросов предполагает изучение личной готовности к инклюзивной деятельности. Содержание опросника позволяет определить когнитивный компонент сформированности инклюзивной культуры [6].

Опросник «Психологической готовности к инклюзивному образованию» (Н.А. Першина, О.А. Сычев) позволяет определить нам уровень развития – личностной готовности к работе с детьми с ОВЗ, что позволяет проследить мотивационно-ценностный компонент испытуемых.

На данном этапе диагностики мы получили такие результаты.

Результаты исследования по методике «Показатели инклюзии» мы выявили, что среди тестируемых 45% студентов обладают низким уровнем сформированности инклюзивной культуры, 21% респондентов со скорее средним уровнем инклюзивной культуры и 34% показали высокий уровень сформированности инклюзивной культуры.

Полученные в ходе диагностики данные представлены на рисунке 1:

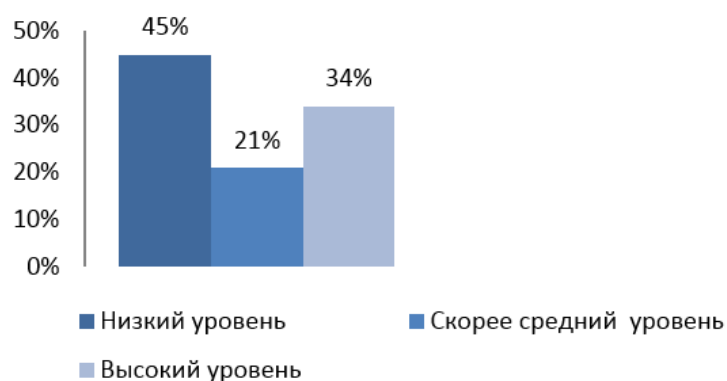


Рис. 1. Результаты сформированности
мотивационно-ценностного компонента

Надо отметить, что далеко не все респонденты как участники образовательных отношений проинформированы и имеют представления об инклюзии в образовательной организации, знают какие условия должны быть созданы для организации образовательного процесса всех категорий обучающихся.

По опроснику «Психологической готовности к инклюзивному образованию» (Н.А. Першина, О.А. Сычев) сделаны следующие выводы: по данным, полученным после прохождения студентами опросника, мы смогли определить количество человек с высоким, средним и низким уровнем готовности.

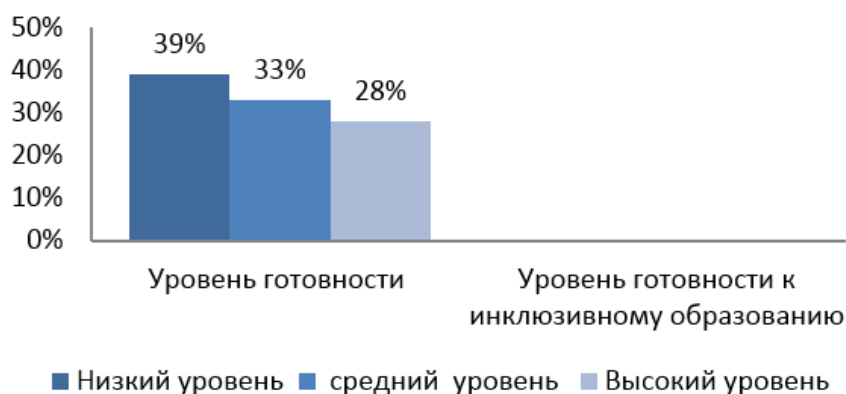


Рис. 2. Результаты сформированности уровня

психологической готовности к инклюзивному образованию

В результате проведенного диагностического исследования когнитивного и мотивационно-ценностного компонентов выявлен недостаточно высокий уровень сформированности инклюзивной культуры у студентов выпускных курсов педагогического института.

Для решения данной проблемы предлагаю разработать инновационную программу учебной дисциплины «Инклюзивная культура», направленная на формирование профессиональной компетентности будущих педагогов в области инклюзии. Программа предусматривает комплексное освоение теоретических и практических аспектов организации образовательного процесса в инклюзивной среде общеобразовательной организации.

Реализация данной программы позволит: сформировать системные знания об особенностях инклюзивного образования; развить профессиональные компетенции в области индивидуализации обучения; сформировать гуманистическое

отношение к лицам с особыми образовательными потребностями; обеспечить готовность к реализации инклюзивного подхода в педагогической практике.

Перспективными направлениями дальнейших исследований являются: оценка эффективности разработанной программы; изучение динамики формирования инклюзивной культуры; выявление дополнительных факторов, влияющих на становление профессиональной компетентности в области инклюзии.

Внедрение данной программы в образовательный процесс педагогического института будет способствовать повышению качества подготовки будущих педагогов к работе в условиях инклюзивного образования и формированию у них необходимых компонентов инклюзивной культуры.

Список литературы

1. Федеральный закон «Об образовании в Российской Федерации» // Закон РФ [Электронный ресурс]. – Режим доступа: <https://www.zakonrf.info/> (дата обращения: 06.06.2024).

2. Савинова А.Е. Формирование инклюзивной культуры у студентов в процессе обучения в современном вузе / А.Е. Савинова, Н.В. Савинова // Лучшая исследовательская работа 2023: сборник статей XI Международного научно-исследовательского конкурса. – Пенза: Наука и Просвещение, 2023. – С. 104–107. EDN PBZJAF

3. Колокольцева М.А. Инклюзивная культура педагога: сущность, структура, способы решения профессиональных задач / М.А. Колокольцева // Концепт. – 2022. – №4. – С. 4–7.

4. Алехина Е.В. Инклюзивная культура как часть профессиональной культуры педагога / Е.В. Алехина, Е.В. Асламова // Развитие современной науки: опыт, проблемы, прогнозы: сборник статей IX Международной научно-практической конференции. – Петрозаводск: Наука и Просвещение, 2025. – С. 8–13. EDN EUSJLN

5. Янусова О.Б. Структурно-содержательные компоненты инклюзивной культуры будущего педагога / О.Б. Янусова // Вестник БарГУ. Сер. Педагогические науки. – 2018. – №6. – С. 144.

6. Эйнскоу Т. Показатели инклюзии: практическое пособие / Т. Эйнскоу. – М.: РООИ «Перспектива», 2007. – 124 с.