

Салаватова Асиль Магомедовна

канд. пед. наук, доцент

Липовецкая Мария Алексеевна

студентка

ФГБОУ ВО «Нижневартовский государственный университет»

г. Нижневартовск, ХМАО – Югра

АНАЛИЗ СОСТОЯНИЯ ПРОБЛЕМЫ ВОСПИТАТЕЛЬНОЙ РАБОТЫ С «ТРУДНЫМИ ПОДРОСТКАМИ» В ОБРАЗОВАТЕЛЬНОМ УЧРЕЖДЕНИИ

***Аннотация:** статья посвящена вопросу особенностей проблем, связанных с анализом воспитательной работы с «трудными подростками» в школе. Отражён анализ воспитательной работы с «трудными подростками» в образовательном учреждении «НШООВЗ №2». Представлены результаты опытно-экспериментальной работы.*

***Ключевые слова:** воспитательная работа, анализ воспитательной работы, трудный подросток.*

Воспитательная работа в школе – «целенаправленная деятельность, осуществляемая педагогическим коллективом учреждения, целью которого является развитие личности учащегося» [2].

С.К. Рыженко отмечает: «Под определением «трудный подросток» в психологии и педагогике понимается подросток, имеющий отклонения в поведении, испытывающий трудности в социальной адаптации и обучении» [3].

Основными направлениями организации подростков «группы риска» в школе является: работа с подростками данной категории, работа с родителями категории риска и работа с педагогами [4].

Педагогический анализ является одной из функций управления целостным педагогическим процессом. «Функция педагогического анализ» введена и разработана в теории внутришкольного управления Ю.А. Конаржевским.

По определению Ю.А. Конаржевского – «педагогический анализ – это функция управления, направленная на изучение состояния, тенденций развития, объективную оценку образовательного процесса, его результатов и выработку на этой основе рекомендаций по упорядочению системы или переводу ее в более высокое качественное состояние» [1].

Одна из задач констатирующего этапа эксперимента – проанализировать деятельность педагогов, по организации воспитательной работы с «трудными подростками», в образовательном учреждении «Нижневартовская школа для обучающихся с ограниченными возможностями здоровья №2».

В констатирующем эксперименте принимали участие 60 учащихся 13–15 лет, классные руководители, родители (законные представители, учеников.

В школе созданы все необходимые условия для обучения и воспитания детей любой категории: в соответствии с требованиями ФГОС ОВЗ обустроены и оснащены современным учебным оборудованием учебные кабинеты, имеется оборудование в учебных кабинетах для специалистов для проведения коррекционно-развивающих занятий, компьютерный класс, спортзал, малый спортивный зал, спортивная площадка.

Необходимые меры доступности и безопасности обеспечены в соответствии с нормативными требованиями. В шаговой доступности от школы расположены организации, полезные для проведения экскурсионных мероприятий с обучающимися: парк Победы, сквер спортивной славы, Театр Юного Зрителя и др. и обратно.

Школа ежегодно заключает договора о сетевом взаимодействии с АУ Нижневартовский театр юного зрителя, Нижневартовский краеведческий музей им. Т.Д. Шуваева, МБУ БИС центральной детской библиотекой «Читай-город», МБУ БИС Детская библиотека №2, Муниципальное автономное учреждение дополнительного образования города Нижневартовска «Центр детского творчества» (МАУДО г. Нижневартовска «ЦДТ»), Муниципальное автономное учреждение дополнительного образования г. Нижневартовска «Центр детского и юношеского технического творчества «Патриот» (МАУДО г. Нижневартовска

«ЦДиЮТТ «Патриот»), природный парк «Сибирские увалы», городским драматическим театром, кинотеатр «МИР».

Для определения эффективности организации воспитательной работы с «трудными подростками» в условиях школы использовались диагностические методики. Результаты изучения социального паспорта класса отражены в таблице.

Таблица 1

№ п/п	Категория детей	Контрольная группа	Экспериментальная группа
1.	Всего учащихся в классе	30 (100%)	30 (100%)
2.	Дети из малообеспеченных семей	5 (16%)	7 (23%)
3.	Дети из многодетных семей	6 (20%)	4 (13%)
4.	Дети из неполных семей	8 (26%)	6 (20%)
5.	Дети из неблагополучных семей	6 (20%)	8 (26%)
6.	Дети семей работающих родителей	28 (94%)	25 (83%)
7.	Дети семей безработных родителей	2 (6%)	5 (17%)
8.	Дети-сироты	1 (3%)	2 (6%)
9.	Дети, находящиеся под опекой	1 (3%)	2 (6%)
10.	Дети, проживающие в приемных семьях	-	-
11.	Дети-инвалиды	6 (20%)	8 (26%)
12.	Дети, состоящие на учёте ПДН	2 (6%)	5 (16%)
13.	Дети, состоящие на ВШК учёте	4 (14%)	6 (20%)
14.	Дети, проживающие у родственников	-	-
15.	Дети из семей участников СВО	2 (6%)	1 (3%)

В рамках данного исследования нас интересовали такие категории детей как – дети из неблагополучных семей, состоящие на учёте ПДН и дети, состоящие на ВШК учёте.

Сравнительные результаты количества таких учащихся представлены в гистограмме.

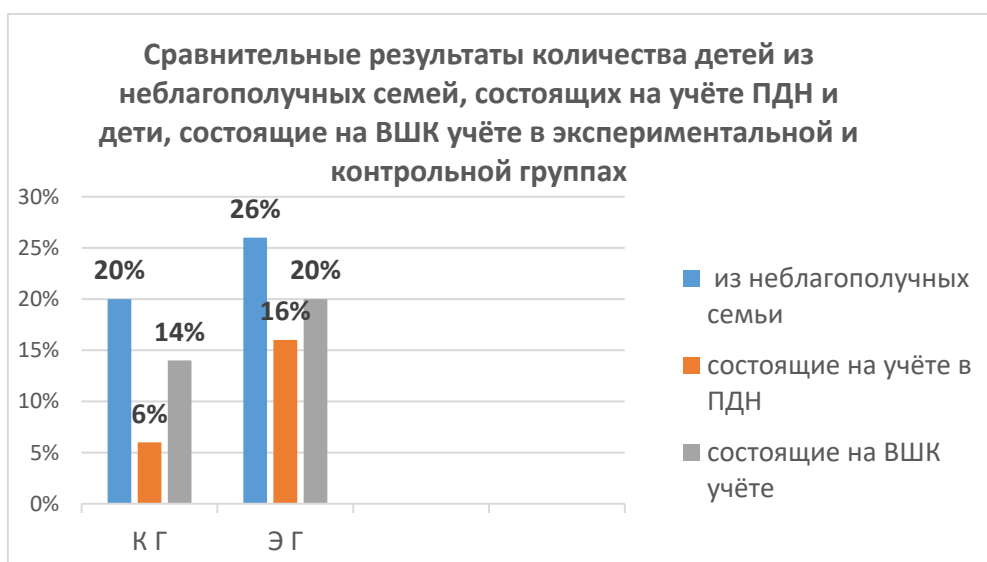


Рис. 1. Сравнительные результаты количества детей из неблагополучных семей, состоящих на учёте ПДН и дети, состоящие на ВШК учёте в экспериментальной и контрольной группах

Анализируя полученные данные, можно сказать, что количество учащихся из изучаемых нами категорий – «трудных подростков», в экспериментальной группе больше чем в контрольной.

Результаты диагностической методики Н.П. Капустина «Методика определения уровня воспитанности учащихся» представлены в таблицах 2.

Таблица 2

*Уровни воспитанности учащихся экспериментальных групп
(по методике Н.П. Капустина)*

№п/п	качество	Уровень воспитанности/средний балл							
		высокий		хороший		средний		низкий	
		КГ	ЭГ	КГ	ЭГ	КГ	ЭГ	КГ	ЭГ
1.	Любознательность	5	5	4,4	4	3	3	2	2
2.	Трудолюбие	4	4,2	4	4	3	3,5	2,5	2
3.	Бережное отношение к природе	4	4	4,4	4	3,5	3,5	2,5	2,5
4.	Отношение к школе	4	4	4	4	3	3	2	2
5.	Красивое в жизни школьника	4	4	4,3	4,1	3	3	2,5	2,5
6.	Отношение к себе	5	4,3	4,4	4,4	3,5	3	2,5	2,5
ИТОГО средний балл по кассу		26	25,5	25,5	24,5	19	19	14	13

Данные исследования показали, что у учеников контрольной группы наблюдается тяга к знаниям. С интересом находит ответы на непонятные вопросы. Всегда выполняют домашнее задания. Помогают другим в делах и сами обращаются за помощью. Ответственно относятся к дежурству по школе. С удовольствием ухаживают за комнатными растениями, интересуются природой, любят животных.

Полностью выполняет правила для учащихся определенные Уставом школы. В отношениях с окружающими людьми проявляют доброжелательность. Активно участвуют в делах класса и школы. Соблюдают санитарно-гигиенические правила ухода за собой. Вредных привычек не наблюдается.

У детей экспериментальной группы исследуемые качества менее выражены. На уроках работают не всегда. Домашнее задание не всегда выполняется в полном объеме. Интерес к учебе проявляют редко. Часто приходят с невыполненным домашним заданием.

Стараются быть внимательными к другим людям, часто помогают. Иногда обращаются за помощью к классному руководителю и специалистам школы. Редко проявляют безответственное отношение к дежурству по школе.

Правила для учащихся выполняют не всегда. В общении с людьми избирательны. Активность в делах класса и школы выражены в малой степени. Могут допустить небрежность в одежде. В отношениях с окружающими людьми бывают замкнутыми.

Иногда забывают о соблюдении правил ухода за собой, выглядят неопрятно. У детей данной группы наблюдаются наличие вредных привычек, таких как курение, употребление слабоалкогольных напитков, сквернословие.

Таким образом, изучив и проанализировав деятельность педагогов, по организации воспитательной работы с «трудными подростками», в образовательном учреждении «Нижевартовская школа для обучающихся с ограниченными возможностями здоровья №2», и, проведя ряд диагностических методик, пришли к выводу о необходимости разработки программы по организации воспитательной работы с «трудными подростками».

Список литературы

1. Конаржевский Ю.А. Педагогический анализ учебно-воспитательного процесса и управление школой / Ю.А. Конаржевский. – М.: Педагогика, 1986. – 143 с.
2. Нечаев М.П. Нормативно-правовое обеспечение воспитательной деятельности современной образовательной организации / М.П. Нечаев // Academia. Педагогический журнал Подмосковья. – 2015. – №3. – С. 57–62. – EDN UTDMTL
3. Рыженко С.К. Трудные подростки нашего времени // Вестник практической психологии образования. – 2014. – Т. 11. №3. – С. 20–28 [Электронный ресурс]. – Режим доступа: https://psyjournals.ru/journals/bppe/archive/2014_n3/Ryzhenko (дата обращения: 02.11.2024). – EDN JBGUFU
4. Салаватова А.М. Воспитательная работа в школе / А.М. Салаватова, М.А. Липовецкая // Педагогика, психология, общество: от теории к практике: материалы III Всероссийской научно-практической конференции. – Чебоксары: Среда, 2023. – С. 173–176. – EDN BSALBK.