

Савенкова Александра Игоревна

соискатель

ФГБОУ ВО «Казанский государственный
архитектурно-строительный университет»

г. Казань, Республика Татарстан

DOI 10.31483/r-156487

ИНТЕРПРЕТАЦИЯ АРХИТЕКТУРНЫХ ФОРМ ДЕКОРА ХРАМОВ АСТРАХАНИ КОНЦА XVII – ПЕРВОЙ ПОЛОВИНЫ XVIII В.

Аннотация: в статье рассматривается декор астраханских храмов конца XVII – первой половины XVIII в., ставший одной из характерных черт местного прочтения нарышкинской стилистики в регионе. Из-за внешнего сходства автором предлагается назвать его термином «сталактитовый карниз». Данная форма анализируется в контексте общерусской эволюции декоративных фризов, выделяется ключевой памятник, повлиявший на распространение подобных форм на рубеже веков, выявляются регионы с наиболее длительным применением данного приема.

Ключевые слова: Астрахань, региональная архитектура, нарышкинский стиль, декор, «сталактитовый» карниз.

На рубеже XVII–XVIII вв. происходит расцвет храмового строительства в Астрахани. В русской архитектуре этот период ознаменовался переходом от средневековья к новому времени и получил в архитектуроведении название «нарышкинский стиль» в связи с основными заказчиками Нарышкиными, принадлежавшими к царской семье [2; 4]. Стилистика использует формы нового для Московского царства европейского искусства – ренессанса, маньеризма, барокко – в русской интерпретации.

Поскольку в предыдущий период каменные постройки Астрахани были единичными, а наиболее активная застройка города храмами совпала с периодом распространения нарышкинского стиля, он стал ведущим для региона. На его основе сформировалась местная архитектурная традиция, с устойчивым для

Астрахани сочетанием приемов и форм, в которую уже сложнее проникали новые влияния. Подобную закономерность провинциального зодчества можно проследить и в других регионах. Например, в Ярославле, где в XVII в. сложилась мощная архитектурная школа со своей яркой интерпретацией узорочья, которая продолжала воспроизводиться до конца XVIII в. После перенесения столицы в Санкт-Петербург Москва все еще оставалась для провинции главным проводником архитектурных тенденций. Наиболее легко менялся архитектурный декор, а конструктивная и объемно-планировочная структура оказывались более инертными.

Цель исследования заключается в рассмотрении характерного декора астраханских храмов конца XVII – первой половины XVIII в., его связи с убранством общерусского зодчества этого времени.

Актуальность исследования заключается в анализе конкретных элементов декора астраханского нарышкинского стиля, ранее не являвшихся предметом специального изучения.

Первым храмом в Астрахани, возведенным в нарышкинском стиле, стал собор Иоанна Предтечи Иоанно-Предтеченского монастыря (закончен в 1697). В следствие отсутствия ранее сложившейся архитектурной среды, прообраз для собора следует искать вне границ города. Можно предположить, что образцом послужил собор Богоявления Господня Богоявленского монастыря в Москве (1693–1696) (рис. 1: 1). Большое сходство наблюдается в наличниках восьмериков, очелья которых опираются на ряд вертикальных элементов, а также декор карнизов четверика и восьмерика в виде «сталактитов» (рис. 1: 4).

«Сталактитовый» карниз можно интерпретировать как ребристую структуру, созданную на принципах нарышкинской стилистики – симметрии, легкой комбинаторики известных элементов архитектуры более ранних периодов в современном прочтении – и аппликативного атектоничного их использования.

Колокольня астраханского Иоанно-Предтеченского монастыря возведена, судя по стилистике декора, в то же время что и собор. Здесь были применены аналогичные карнизы в первом и втором ярусах. Карнизы, набранные из фигур-

ного кирпича и представляющие собой сложный многорядный орнамент, появляются в Астрахани впервые именно в постройках Иоанно-Предтеченского монастыря и получают в храмовой архитектуре впоследствии большое распространение и дальнейшее развитие.

Московский Богоявленский собор является ключевым памятником в распространении декорации данного типа. Столичный храм имеет в основе декора более определенные европейские архитектурные элементы – сложные кронштейны, балясины и гермы. По-видимому, на его стилистику повлияли привезенные в Московское царство увражи, воспроизводившие декор маньеристических европейских построек. Продолжается интеграция европейских форм в русскую архитектуру, а русского искусства в общеевропейское. В связи с этим в ряду сходных памятников собор Богоявленского монастыря, хотя и является знаковым, но несколько отличается от остальных. Декор других храмов, в том числе и провинциальных, был выполнен как в предыдущий период узорочья из наборных элементов фигурного кирпича и оперировал более или менее упрощенными формами, расположенными несколькими рядами.

«Сталактитовый» декор используется в убранстве столичного региона в одних зданиях с гермами, раковинами в закомарах, с завитковыми наличниками (церковь Ризоположения на Донской в Москве, 1701–1716; собор Георгия Победоносца «за верхом» в Калуге, 1700–1701; а также испытывающая московское влияние колокольня церкви Иоанно Предтечи в Толчкове в Ярославле, 1690-е).

По типу декора Богоявленского собора в других храмах происходит комбинирование более древних декоративных элементов. Так основной деталью становится городчатый пояс, получивший распространение еще в XII в. в декоре владимиро-суздальского зодчества (Дмитровский собор, Владимир, 1192–1194). Объемные городки (язычки) использовались в период узорочья повсеместно. Однако если ранее все зубцы по форме были идентичны и могли быть вписаны в одинаковые равнобедренные треугольники [5, с. 104–105], то в конце XVII – начале XVIII в. они вытягиваются по вертикали, скомпонованные в несколько рядов образуют «сталактитовый» декор.

Развернутые друг к другу городки с бусиной между ними – прием, получивший распространение в русской архитектуре конца XV в. имеют вид фриза из балясин (Ризоположенская церковь в Московском Кремле, 1484–1485). А.Л. Баталов рассматривает различные виды компоновки подобных балясин [1, с. 124–127]. К этой группе фасадной орнаментики относится и вариант с балясинами под одним рядом городков, опирающимися на полку (Духовская церковь Троице-Сергиевой лавры, 1476 -1477; Успенская церковь в Суздале, 1690–1700).

Висящие колонки карнизов рубежа XVII–XVIII вв. можно интерпретировать как аркатурно-колончатый пояс, где аркатура заменена ступеньками городков или фигурными нишами. Появившийся в XII в. во владими́ро-суздальском зодчестве, пояс широко воспроизводился в видоизмененных формах в архитектуре до конца XVII в., а далее существовал как анахронизм.

В.П. Выголов, рассматривая керамический декор храмов конца XV – начала XVI в., в частности ряды терракотовых балясин, прямо связывает их появление со сменой белокаменного строительства на кирпичное и воспроизведением аркатурных владими́ро-суздальских фризов в новом материале. Автор выделяет наряду с традиционным для владими́ро-суздальского, а потом и раннемосковского, зодчества расположением фриза чуть выше середины стены, новый прием – размещение лент декора в роли карнизных поясов, отрезающих завершающие части прясел. Это во многом соответствовало ордерным карнизам, привнесенным итальянскими мастерами [3, с. 290, 293, 316].

Таким образом, рассматриваемый в данной статье карниз рубежа XVII–XVIII вв. представляет собой дальнейшую трансформацию ранее привнесенных из европейской архитектуры и позднее ставших традиционными форм, которые использовались на протяжении всего периода древнерусского зодчества, периодически претерпевали актуализацию в связи с новыми стилевыми тенденциями. Карниз имеет вид широкой полосы с сильно выраженными ребрами из-за совпадающих по вертикальным осям городков, колоночек и балясин, может иметь форму сходную с кронштейнами или колонками на кронштейнах, усложненную форму городчатого пояса и зачастую заменяет собой буквально всю высоту ан-

таблемента. Сложный карниз опоясывает объемы храмов выше колон или раскреповывается над ними по углам и иногда, при отсутствии полноценной «классической» капители, воспринимается как их ступенчатое завершение.

Можно очертить круг памятников, декорированных в рассматриваемой манере, также в различных городах фигурируют одни и те же люди, имеющие отношение к таким постройкам. Так, например, казанский Кизический монастырь с Введенским собором и Владимирской надвратной церковью (1690) в Казани был основан митрополитом казанским Адрианом, ставшим в 1690-м г. патриархом всея Руси. Уже будучи патриархом, его стараниями был построен собор Николая Чудотворца Николо-Перервинского монастыря в Печатниках в Москве (1696–1700). Другим примером распространения архитектурных форм может служить работа строительных артелей, так Троицкая церковь в Дединове Московской области (1695–1700) отличается роскошной белокаменной резьбой, приписываемой солотчинской артели и мастеру Степанову Маркелу. Церковь стилистически связана с кругом рязанских построек, среди которых собор Успения Пресвятой Богородицы (1693–1699, Яков Бухвостов, 1710-е, рис. 1: 2), основной объем которого декорирован в рассматриваемой манере.

Для Астрахани характерно применение одного композиционного хода при составлении различных вариаций карнизов, примененных в одной постройке, более массивные в нижних частях здания и более легкие плоскостные – в верхних (Иоанно-Предтеченский собор). В астраханском зодчестве наиболее ярко проявилось сочетание «сталактитового» карниза и завитковых очелий наличников.

Кафедральный астраханский Успенский собор (1698–1710) становится образцом для местного зодчества, его узнаваемый декор продолжал воспроизводиться вплоть до середины XVIII столетия [6]. На барабанах глав собора «сталактитовые» элементы скомпонованы с архаичными балясинами во фризе, которые в чистом виде можно наблюдать в Астрахани на трапезных палатах Троицкого монастыря.

Следующим по времени сооружением памятником в Астрахани, в котором появляется рассматриваемый карниз, была Рождественская церковь (1707–1722), на апсидах которой были совмещены городки с балясинами, а венчающий четверик включал колонки. Судя по фотоматериалам, на Покровском соборе Покровского монастыря (1708) и Крестовоздвиженской церкви (1734), по видимому, также присутствовал данный вид декора.

В Астрахани в середине XVIII в. в оформлении надвратной церкви Зосимы и Савватия Соловецких Спасо-Преображенского монастыря (1756) вновь появляется сложный наборный декор, на этот раз совмещенный с изразцовым фризом. Однако теперь его элементы имеют более сложную форму в сравнении с геометризованными рубежа веков. Этот пример позднего применения рассматриваемых форм можно назвать реминисценцией нарышкинского стиля. Вероятно, при реконструкции купола в XIX в. был добавлен верхний классицистический ряд карниза с модульонами.

В связи с многоконфессиональной и многонациональной средой в астраханской храмовой архитектуре нашли отклик формы, которые условно можно назвать «восточными», например, многолопастные проемы (Теремной дворец московского Кремля, 1635–1636, и церковь Троицы в Никитниках, 1631–1634) и четырехлепестковые окна, первоначально появившиеся в исламской архитектуре, перейдя в европейскую готику, попали в Московское царство в XVII в. Также рассматриваемый в статье карниз, который мог чисто визуально иметь некоторое сходство с традиционными исламскими формами – мукарнами. В казанском и астраханском регионах на ряду с большим количеством храмов, относящихся к нарышкинской стилистике с данным декором, можно проследить достаточно запоздалые их примеры, что, возможно, указывает на опосредованное влияние мусульманской культурной среды (церковь Зосимы и Савватия Соловецких Спасо-Преображенского монастыря в Астрахани, 1756; Георгиевская церковь в Казани, после 1788?, рис. 1: 3; церковь Илии пророка в Мокрой слободе в Казани, 50-е годы XVIII в.).

«Сталактитовый» декор пропадает с приходом новой стилистики барокко в его европейском прочтении, в связи с большим значением ордерных форм и влиянием классицизма. В Астрахани период, когда приемы древнерусского зодчества становятся неактуальными, начинается с 60-х гг. XVIII в.

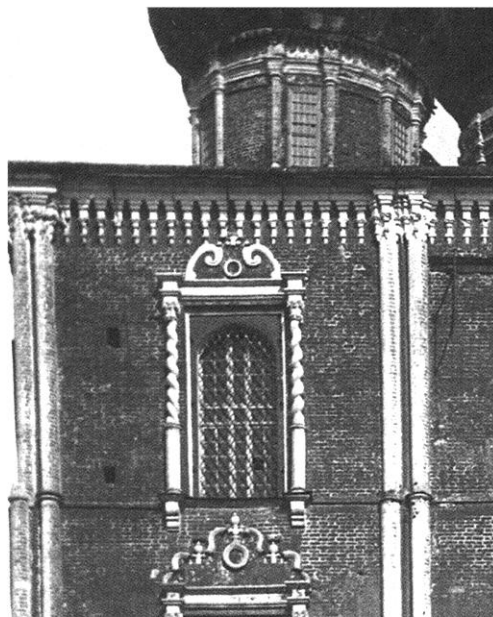
Новые для русского зодчества европейские формы и новаторские решения усваивались сначала в столичном регионе, затем с большей или меньшей инерцией появлялись в провинции в зависимости от удаленности, интенсивности застройки храмовой архитектуры и связей с Москвой.

Декор астраханских церквей в виде «сталактитового» карниза развивался в русле нарышкинской стилистики столичного региона, где тот был одним из многих вариаций декорирования карнизов. В то время как в Астрахани он стал, совместно с завитковыми наличниками, наиболее яркими\узнаваемыми чертами местного стиля.

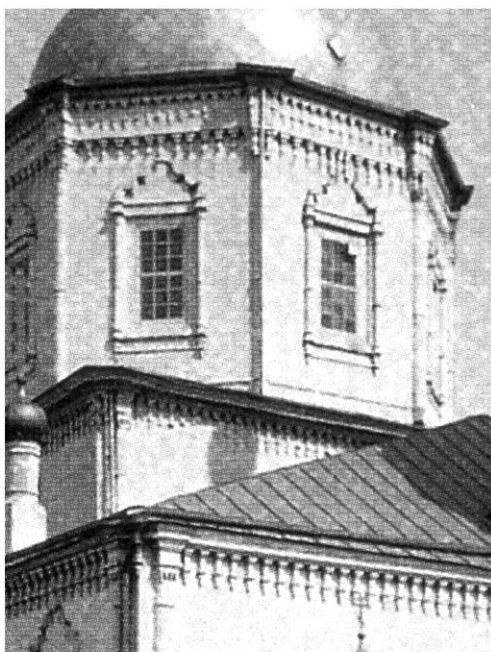
Интересно, что среди множества форм, существовавших в арсенале нарышкинской стилистики, местная астраханская архитектура делает акцент на элементах, которые не были использованы повсеместно, но в некоторой степени созвучны с восточными.



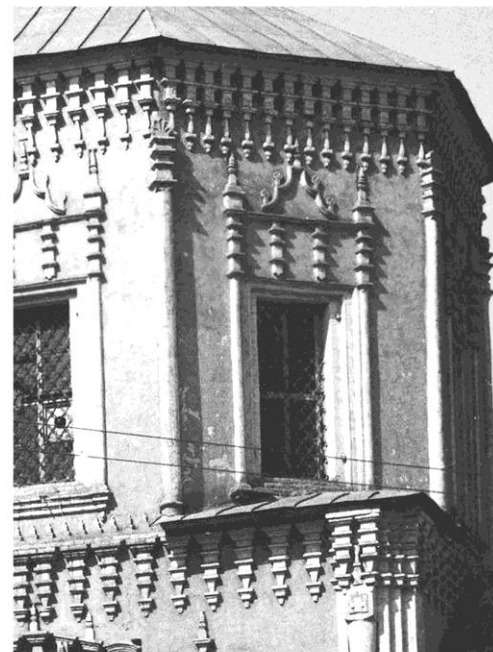
1.



2.



3.



4.

Рис. 1. Использование «сталактитового» карниза в русской храмовой архитектуре конца XVII – начала XVIII.

1. Богоявленский собор Богоявленского монастыря в Москве (1696); 2. Успенский собор в Рязани (1693–1699); 3. Георгиевская церковь в Казани (до 1788?); 4. Иоанно-Предтеченский собор Иоанно-Предтеченского монастыря в Астрахани (1697).

Список литературы

1. Баталов А.Л. Воскресенский собор Горицкого монастыря – проблемы датировки интерпретации архитектурных форм / А.Л. Баталов // Вестник сектора древнерусского искусства. 2019. – С. 120–132.
2. Бусева-Давыдова И.Л. О концепциях стиля русского искусства XVII века в отечественном искусствознании / И.Л. Бусева-Давыдова. – URL: <http://www.rusarch.ru/buseva2.htm> (дата обращения: 04.05.2026).
3. Выголов В.П. Русская архитектурная керамика конца XV – начала XVI века (о первых русских изразцах) / В.П. Выголов // Древнерусское искусство. Зарубежные связи. – М.: Наука, 1975. – С. 282–317.
4. Микишатыев М. Н. «Нарышкинский стиль» и русская архитектура конца XVII века (к проблеме «переломов» в общественном и художественном развитии) / М.Н. Микишатыев // Архитектура в истории русской культуры. – Вып. 6. Переломы эпох. – М., 2005. – С. 197–236.
5. Плужников В.И. Термины российского архитектурного наследия. Архитектурный словарь / В.И. Плужников. – М.: Искусство – XXI век, 2011. – 424 с. EDN QNPIKH
6. Савенкова А.И. Успенский кафедральный собор в Астрахани. История строительства, архитектурные особенности / А.И. Савенкова // Архитектурное наследство. – 2016. – №64. – С. 51–67. EDN XQRIGT