

Макуха Лия Сергеевна

преподаватель

ФГБОУ ВО «Кубанский государственный университет»

г. Краснодар, Краснодарский край

ПЕДАГОГИЧЕСКИЕ УСЛОВИЯ И МЕХАНИЗМЫ РЕАЛИЗАЦИИ ИНТЕГРАТИВНОЙ МОДЕЛИ ФОРМИРОВАНИЯ СОЦИАЛЬНОЙ АКТИВНОСТИ ДОШКОЛЬНИКОВ С ОВЗ

***Аннотация:** в статье рассматривается проблема формирования социальной активности у дошкольников с ограниченными возможностями здоровья в условиях инклюзивного образования. Обоснована актуальность разработки системного подхода, обусловленная противоречием между необходимостью социализации детей с ОВЗ и недостаточной разработанностью целостных педагогических решений. Раскрыта сущность и структура социальной активности как интегративного личностного образования, включающего мотивационно-целевой, эмоционально-ценностный, деятельностный и рефлексивный компоненты. Представлена интегративная модель формирования социальной активности (целевой, содержательный, процессуальный и диагностико-результативный блоки) и система педагогических механизмов её реализации. Описан опыт апробации модели в дошкольной образовательной организации с детьми с тяжёлыми нарушениями речи и задержкой психического развития. Результаты сравнительного анализа свидетельствуют о положительной динамике по всем компонентам социальной активности.*

***Ключевые слова:** социальная активность, дошкольники с ОВЗ, инклюзивное образование, интегративная модель, педагогические условия, социальные события, проектная деятельность, педагогическое сопровождение, социализация, дошкольное образование.*

В современных условиях развития системы дошкольного образования особую значимость приобретает проблема формирования социальной активности детей как основы их успешной социализации и включения в общественную

жизнь. Социальная активность в дошкольном возрасте рассматривается как интегративное личностное образование, отражающее способность ребенка вступать в разнообразные формы социального взаимодействия, проявлять инициативу, осознавать и реализовывать социально значимые действия. Именно в дошкольный период закладываются предпосылки становления субъектной позиции личности, формируются базовые социальные роли, нормы поведения и ценностные ориентиры [1].

Особую актуальность данная проблема приобретает в отношении дошкольников с ограниченными возможностями здоровья (ОВЗ), для которых процесс социализации зачастую осложнен рядом психофизических особенностей. У данной категории детей наблюдаются трудности в развитии коммуникативной функции, ограниченность социального опыта, недостаточная сформированность произвольной регуляции поведения, а также затруднения в установлении и поддержании социальных контактов [4]. Эти особенности обуславливают снижение уровня включенности ребенка в социальные виды деятельности и требуют создания специальных условий для формирования социальной активности.

В условиях реализации инклюзивного образования проблема формирования социальной активности детей с ОВЗ выходит за рамки узкопедагогической задачи и приобретает системный характер, предполагая интеграцию усилий образовательной организации, семьи и социокультурного окружения. Однако анализ современных исследований и образовательной практики показывает, что при наличии значительного интереса к проблеме социализации детей с ОВЗ, недостаточно разработаны целостные модели, обеспечивающие системное формирование социальной активности, а также механизмы их практической реализации в условиях дошкольной образовательной организации. Таким образом, в современной педагогической теории и практике выявляется противоречие между объективной необходимостью формирования социальной активности дошкольников с ОВЗ как условия их успешной социализации и недостаточной разработанностью научно обоснованных, системно реализуемых моделей и механизмов организа-

ции данного процесса в условиях инклюзивного образования. Обозначенное противоречие определяет проблему исследования, которая заключается в поиске и научном обосновании педагогических условий и механизмов реализации интегративной модели формирования социальной активности дошкольников с ограниченными возможностями здоровья. Целью данной статьи является теоретическое обоснование и раскрытие педагогических условий и механизмов реализации интегративной модели формирования социальной активности дошкольников с ОВЗ в условиях инклюзивного образования.

Проблема формирования социальной активности личности традиционно рассматривается в рамках педагогики и психологии как одна из ключевых характеристик социального развития ребенка. В научной литературе социальная активность определяется как интегративное личностное образование, отражающее способность субъекта к включению в социально значимую деятельность, взаимодействию с окружающими, проявлению инициативы и ответственности за результаты собственной активности [6]. В контексте дошкольного возраста социальная активность проявляется в стремлении ребенка к участию в совместной деятельности, освоению социальных ролей, установлению контактов со сверстниками и взрослыми, а также в формировании основ социально приемлемого поведения [2]. Структура социальной активности носит сложный и многокомпонентный характер. В рамках проведенного теоретического анализа и с опорой на современные исследования целесообразно выделить следующие взаимосвязанные компоненты: мотивационно-целевой, эмоционально-ценностный, деятельностный и рефлексивный [7].

Вместе с тем формирование социальной активности у дошкольников с ОВЗ имеет ряд специфических особенностей, обусловленных их психофизическим развитием. У данной категории детей нередко наблюдаются нарушения или замедление развития коммуникативной функции речи, недостаточная сформированность произвольной регуляции поведения, трудности в понимании социальных ситуаций и установлении причинно-следственных связей. Ограниченность

социального опыта и недостаточная включенность в разнообразные виды деятельности приводят к снижению уровня инициативности и самостоятельности в социальном взаимодействии [5]. Кроме того, у детей с ОВЗ часто затруднено формирование представлений о социальных ролях, нормах и правилах поведения, что влияет на развитие познавательных и ценностных аспектов социальной активности [2]. Данные особенности обуславливают необходимость целенаправленного педагогического воздействия, направленного на создание специальных условий формирования социальной активности дошкольников с ОВЗ. К таким условиям относятся организация социально-насыщенной образовательной среды, обеспечивающей разнообразие форм взаимодействия; индивидуализация педагогического сопровождения с учетом особых образовательных потребностей детей; использование специальных методов и технологий, стимулирующих социальную инициативу; а также интеграция образовательного процесса с социокультурным пространством, расширяющим возможности социализации ребенка [3].

Таким образом, анализ теоретических подходов и особенностей развития детей с ОВЗ позволяет сделать вывод о том, что формирование социальной активности требует системного, комплексного подхода, обеспечивающего взаимосвязь всех компонентов данного феномена и учет индивидуальных возможностей ребенка. Это, в свою очередь, обуславливает необходимость разработки и научного обоснования интегративной модели формирования социальной активности дошкольников с ограниченными возможностями здоровья, позволяющей объединить педагогические условия, содержание и механизмы реализации данного процесса в единую систему.

Данная модель выступает как целостная педагогическая система, обеспечивающая объединение ресурсов образовательной организации, семьи и социокультурного пространства с целью создания условий для полноценного социального развития ребенка. Целью интегративной модели является обеспечение формирования социальной активности дошкольников с ОВЗ посредством интегра-

ции образовательного и социокультурного пространств, направленной на развитие у детей способности к социальному взаимодействию, инициативности, освоению социальных ролей и включению в различные виды социально значимой деятельности. Реализация интегративной модели формирования социальной активности дошкольников с ограниченными возможностями здоровья обеспечивается системой взаимосвязанных педагогических механизмов, отражающих способы организации образовательного процесса и включения ребенка в разнообразные формы социального взаимодействия. Разработанные механизмы выступают в качестве инструментального основания модели и обеспечивают ее практическую реализуемость в условиях дошкольной образовательной организации. Ключевым выступает механизм интеграции образовательного и социокультурного пространства, направленный на расширение границ образовательной среды за счет включения в нее ресурсов внешнего социального окружения. Данный механизм предполагает организацию взаимодействия дошкольной образовательной организации с учреждениями культуры, дополнительного образования, социальными партнерами, а также активное включение семьи в образовательный процесс. В результате создается единое социально-насыщенное пространство, в котором ребенок получает возможность осваивать различные социальные роли, участвовать в реальных формах общественной жизни, что способствует развитию всех компонентов социальной активности. Существенное значение имеет механизм организации социальных событий, представляющий собой целенаправленное конструирование педагогом значимых для ребенка ситуаций социального взаимодействия. Социальные события выступают как форма организации совместной деятельности, обладающая личностной значимостью для участников и предполагающая их активное включение в процесс планирования, реализации и оценки результатов. В рамках данного механизма используются такие формы, как тематические праздники, социальные акции, творческие мастерские, игровые и культурно-досуговые мероприятия. Их организация способствует формированию у детей опыта сотрудничества, развитию инициативности, эмоциональной отзыв-

чивости и социальной ответственности. Механизм проектной деятельности ориентирован на включение дошкольников с ОВЗ в реализацию социальных мини-проектов, доступных их возрастным и индивидуальным возможностям. Проектная деятельность позволяет интегрировать различные виды активности, обеспечивает практическую направленность деятельности и способствует формированию у детей представлений о социально значимых целях и способах их достижения. Участие в мини-проектах (например, экологических, благотворительных, культурных) способствует развитию мотивационно-целевого и деятельностного компонентов социальной активности, формирует навыки сотрудничества, планирования и достижения результата. Механизм сетевого взаимодействия обеспечивает координацию усилий различных участников образовательного процесса – педагогов, специалистов (психологов, дефектологов, логопедов), родителей и социальных партнеров. Реализация данного механизма предполагает создание устойчивых форм сотрудничества, направленных на согласование целей, содержания и методов работы по формированию социальной активности детей с ОВЗ. Сетевое взаимодействие позволяет обеспечить преемственность педагогического воздействия, расширить спектр социальных практик, доступных ребенку, и повысить эффективность реализации модели в целом.

Структура интегративной модели соотносится с компонентным составом социальной активности и включает взаимосвязанные блоки, обеспечивающие целостность педагогического воздействия. В содержательном аспекте модель направлена на развитие мотивационно-целевого, эмоционально-ценностного, деятельностного и рефлексивного компонентов социальной активности. Каждый из компонентов реализуется через систему специально организованных видов деятельности, педагогических технологий и форм взаимодействия, обеспечивающих постепенное усложнение социального опыта ребенка. В организационно-функциональном плане модель включает несколько взаимосвязанных. Общая структура и взаимосвязь компонентов интегративной модели формирования социальной активности дошкольников с ОВЗ представлены на рисунке 1.

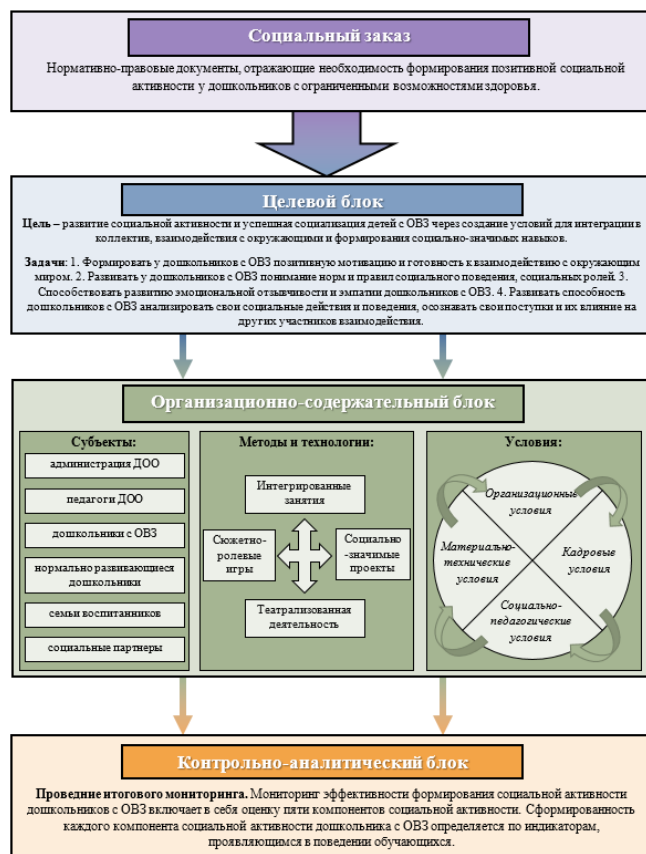


Рис. 1. Интегративная модель формирования социальной активности дошкольников с ОВЗ

В выборку исследования по реализации интегративной модели формирования социальной активности дошкольников с ограниченными возможностями здоровья вошли 10 воспитанников с задержкой психического развития (ЗПР) и 22 воспитанника с тяжелыми нарушениями речи (ТНР) МАДОУ МО г. Краснодар «Детский сад №190». Практическая реализация модели осуществлялась через систему разнообразных форм организации образовательной деятельности, обеспечивающих включение детей в социально значимую активность. К числу ведущих форм относятся социальные события, творческие мастерские, социальные акции, а также проектная деятельность в формате социальных мини-проектов. Данные формы позволяют интегрировать образовательные и социокультурные ресурсы, создавая условия для формирования у детей опыта реального социального взаимодействия. В рамках реализации механизма организации социальных

событий в образовательной практике используются такие формы, как тематические праздники, дни добрых дел, игровые социальные ситуации, направленные на освоение норм и правил поведения. Например, проведение социального события «День помощи друзьям» способствует формированию у детей навыков взаимопомощи, эмпатии и сотрудничества. Творческие мастерские ориентированы на совместную деятельность детей и взрослых, в ходе которой создаются продукты, имеющие социальную значимость (открытки, поделки, выставки), что усиливает мотивацию участия и формирует положительное отношение к совместной деятельности. Особое место в практической реализации модели занимает организация социальных акций, направленных на включение детей в общественно значимую деятельность. Примерами могут служить акции экологической направленности, благотворительные инициативы, участие в мероприятиях, приуроченных к социально значимым датам. Участие в подобных формах деятельности способствует расширению социального опыта детей, формированию представлений о социальных нормах и ценностях. Проектная деятельность реализуется через систему социальных мини-проектов, доступных пониманию и участию дошкольников с ОВЗ. В процессе реализации проектов дети учатся ставить цели, планировать деятельность, взаимодействовать со сверстниками и взрослыми, а также оценивать полученные результаты, что способствует развитию всех компонентов социальной активности. Важным условием эффективности реализации модели является активное включение родителей в образовательный процесс. С ними организуются совместные мероприятия, консультации, участие в социальных акциях и проектах, что позволяет обеспечить преемственность воспитательных воздействий и расширить социальное пространство ребенка.

В качестве ключевого инструмента диагностики была применена разработанная авторами диагностическая методика, ориентированная на комплексную оценку компонентов социальной активности на основе системы поведенческих показателей. Данная методика позволяла дифференцированно анализировать уровень развития каждого компонента социальной активности. Обработка и ин-

терпретация эмпирических данных осуществлялись путем сопоставления результатов, полученных на констатирующем и контрольном этапах исследования, что обеспечило возможность выявления динамики изменений показателей социальной активности у детей с ОВЗ в условиях реализации интегративной модели. Результаты мониторинга уровня социальной активности дошкольников с ОВЗ до и после внедрения модели свидетельствуют о положительной динамике по всем исследуемым параметрам, что наглядно представлено на рисунке 2. Сравнительный анализ показал повышение общего уровня социальной активности как у детей с тяжелыми нарушениями речи, так и у дошкольников с задержкой психического развития.

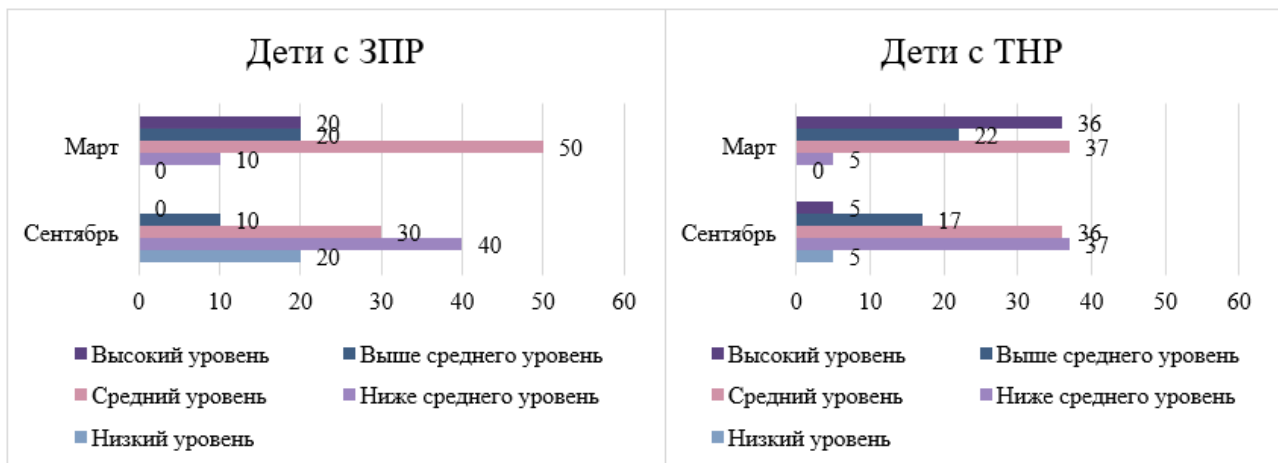


Рис. 2. Результаты диагностики уровня сформированности социальной активности у дошкольников с ОВЗ

Наиболее выраженные изменения зафиксированы в сфере коммуникативной активности и участия в совместной деятельности. У детей с ТНР отмечено усиление взаимодействия со сверстниками и взрослыми, расширение активного словарного запаса, а также повышение качества речевого общения. В свою очередь, дошкольники с ЗПР продемонстрировали рост инициативности и самостоятельности в различных социальных ситуациях. Положительная динамика также наблюдается в развитии эмоциональной включенности и формировании элементов социальной ответственности, что подтверждает результативность реализуе-

мой модели. Качественные изменения проявились в расширении диапазона социальных инициатив детей, повышении уровня их адаптации в коллективной деятельности, а также в развитии самостоятельности.

Проведенное исследование позволило обосновать и апробировать интегративную модель формирования социальной активности дошкольников с ОВЗ, включающую совокупность педагогических условий и механизмов ее реализации в условиях инклюзивного образования. Полученные результаты подтверждают эффективность предложенного подхода, что выражается в положительной динамике развития мотивационно-целевого, эмоционально-ценностного, деятельностного и рефлексивного компонентов социальной активности у детей с ТНР и ЗПР. Практическая значимость исследования заключается в возможности использования разработанной модели, диагностического инструментария и комплекса педагогических практик (социальные события, творческие мастерские, социальные акции, мини-проекты) в деятельности дошкольных образовательных организаций.

Список литературы

1. Абдуллина Л.Б. Условия формирования социальной активности старших дошкольников в условиях детского сада / Л.Б. Абдуллина, Ф.М. Сулейманова, Н.Г. Шмелева // Традиции и новации в дошкольном образовании. – 2021. – №1(18). – С. 3–5.

2. Коровина А.А. Развитие социальной активности старших дошкольников посредством сюжетно-ролевой игры / А.А. Коровина, Т.М. Белоконь // Актуальные проблемы реализации социального, профессионального и личностного ресурсов человека: материалы X Всерос. науч.-практ. конф. – Краснодар: Парабеллум, 2021. – С. 109–115.

3. Макуха Л.С. Интегративная модель формирования социальной активности дошкольников с ограниченными возможностями здоровья в условиях инклюзивного образования / Л.С. Макуха, М.А. Логвинова, Е.В. Чернышова // Педагогическая перспектива. – 2024. – №4(16). – С. 80–92.

4. Федосеева Е.Г. Формирование коммуникативных умений у детей старшего дошкольного возраста с общим недоразвитием речи: дис. ... канд. пед. наук / Е.Г. Федосеева. – М., 1999. – 190 с.

5. Чистобаева А.Ю. Влияние тяжёлых нарушений речи на развитие социально-коммуникативных способностей у детей старшего дошкольного возраста / А.Ю. Чистобаева, В.В. Харанжак // Педагогическая перспектива. – 2022. – №3(7). – С. 26–33.

6. Шанц Е.А. Характеристика инициативы как формы социальной активности личности / Е.А. Шанц // Наука и школа. – 2011. – №6. – С. 100–102.

7. Шумилова Е.А. Подходы к диагностике уровня сформированности социальной активности дошкольников с ограниченными возможностями здоровья / Е.А. Шумилова, Л.С. Макуха, М.А. Логвинова // Научно-методическое сопровождение региональной инновационной сетевой инфраструктуры, обеспечивающей непрерывный рост профессионального мастерства учителя: материалы краевой науч.-практ. конф. – Краснодар: ИРО Краснодарского края, 2024. – С. 38–43.