

Галимова Елена Вазировна

магистрант

Богданова Наталья Константиновна

магистрант

Научный руководитель

Брюховских Людмила Александровна

канд. пед. наук, доцент

ФГБОУ ВО «Красноярский государственный
педагогический университет им. В.П. Астафьева»
г. Красноярск, Красноярский край

**ВЫЯВЛЕНИЕ НАРУШЕНИЙ СЛОГОВОЙ СТРУКТУРЫ СЛОВА
У СТАРШИХ ДОШКОЛЬНИКОВ С ОБЩИМ НЕДОРАЗВИТИЕМ РЕЧИ
III УРОВНЯ С ИСПОЛЬЗОВАНИЕМ ИГРОВЫХ ПРИЕМОВ**

Аннотация: в статье рассматривается проблема нарушений слоговой структуры слова у детей старшего дошкольного возраста с общим недоразвитием речи III уровня. Представлены результаты диагностического исследования, проведенного в игровой форме, позволившего выявить стойкие искажения (пропуски, перестановки, замены слогов), препятствующие полноценному речевому развитию. Полученные данные показывают, что трудности носят устойчивый характер и особенно ярко проявляются в естественной игровой среде, где дети максимально раскрывают свои речевые возможности. Определение точного типа нарушений влияет на разработку индивидуальной коррекционной программы, своевременное предотвращение речевых дефектов в дошкольном возрасте, развитие навыка общения.

Ключевые слова: слоговая структура слова, общее недоразвитие речи III уровня, старшие дошкольники, диагностика, речевые нарушения.

Речь играет важную роль в психическом развитии ребенка. С ее помощью ребенок не только общается с окружающими, но и усваивает новые знания, ре-

гулирует свое поведение, выражает желания, мысли и переживания. Поэтому выраженные нарушения речи отражаются не только на общении, но и на общем ходе психического и познавательного развития. У детей с общим недоразвитием речи отмечаются нарушения разных компонентов речевой системы, а у старших дошкольников особенно значимыми становятся недостатки звуко-слогового оформления слова. Современные публикации также подчеркивают, что у дошкольников с ОНР сохраняются выраженные трудности в фонетико-фонематической и произносительной стороне речи, что требует более точной диагностики и дифференцированного подхода к коррекции [4].

Общее недоразвитие речи представляет собой системное нарушение, при котором нарушены как звуковая, так и смысловая стороны речи при сохранном слухе и первично сохранном интеллекте. В отечественной логопедии традиционно выделяют уровни речевого развития, предложенные Р.Е. Левиной. При третьем уровне ОНР ребенок уже использует фразовую речь, но она остается недостаточно сформированной: сохраняются нарушения звукопроизношения, слоговой структуры слова, фонематических процессов и лексико-грамматического строя. Именно поэтому дети с данным уровнем нередко испытывают заметные затруднения при воспроизведении слов сложного звуко-слогового состава. Современные работы по этой проблеме также указывают на сохранение трудностей слогового оформления слов у детей дошкольного возраста с речевой патологией [8].

Особое место в структуре речевого дефекта у детей с ОНР III уровня занимают нарушения слоговой структуры слова. Для таких детей характерны трудности восприятия и воспроизведения слов сложного слогового состава, недостаточная сформированность слухоритмической организации речи и ошибки при проведении слогового анализа. При наличии дизартрического компонента эти трудности проявляются еще более отчетливо: развитие слоговой структуры слова задерживается, а ошибки сохраняются дольше и отличаются стойкостью. В современных исследованиях отмечается, что у детей с дизартрией особенно

значимыми оказываются именно предпосылки формирования слоговой структуры слова и связанных с ней неречевых процессов [10].

Нарушения слоговой структуры слова могут быть связаны с целым рядом факторов: недостаточной сформированностью фонематического восприятия, трудностями артикуляционной моторики, слабостью слухоречевой памяти, ограниченным объемом внимания, а также нарушениями темпо-ритмической организации речи. В результате ребенку трудно не только правильно воспринять слово, но и удержать его слоговой контур, а затем точно воспроизвести. Именно поэтому работа над слоговой структурой слова требует не изолированного повторения слов, а более широкого обследования, включающего оценку ритмических, пространственных и аналитико-синтетических предпосылок. Такой подход отражен и в современных публикациях, посвященных диагностике нарушений слоговой структуры слова у дошкольников [3].

В основу нашего исследования было положено предположение о том, что успешность формирования слоговой структуры слова у старших дошкольников с ОНР III уровня зависит от состояния не только речевых, но и неречевых функций. В связи с этим на диагностическом этапе исследования особое внимание уделялось обследованию слухоритмической координации, зрительно-пространственных представлений, слогового анализа, а также особенностей воспроизведения слов и предложений различной слоговой сложности. Значимость ритмической базы и комплексного подхода при изучении слоговой структуры слова также подчеркивается в современных исследованиях [5].

Диагностическое исследование проводилось на базе двух логопедических групп дошкольных образовательных учреждений города Красноярска. В исследовании приняли участие 10 детей второго года обучения с заключением ОНР III уровня.

При выборе диагностического инструментария мы опирались на методические подходы Г.В. Бабиной, Н.Ю. Сафонкиной, З.Е. Агранович и классификацию типов слоговой структуры слова по А.К. Марковой [1; 2; 9]. С учетом целей исследования диагностический материал был адаптирован. Оценка резуль-

татов проводилась по балльной системе, после чего был выполнен качественный и количественный анализ полученных данных. Современные обзоры диагностических методик также отмечают, что обследование слоговой структуры слова должно включать задания разной степени сложности и позволять выявлять как собственно речевые, так и сопутствующие механизмы нарушений [7].

Диагностика для детей дошкольного возраста становится утомительной и не интересной при «сухом» повторении слов за педагогом. Поэтому все обследование проходило в игровой форме со сменой наглядного материала для поддержания мотивации на протяжении всего исследования.

Диагностический комплекс включал шесть серий заданий. В него вошли упражнения на обследование неречевых процессов – слухоритмической координации, зрительно-пространственных представлений и навыков слогового анализа, а также речевых процессов – произнесение слов различной слоговой сложности, повторение предложений и оценку состояния слоговой структуры в самостоятельной речи. На каждое направление были подобраны свои игровые приемы («Лото-найди тень», «Ладочки здороваются», «Собери картинку», игра с мячом «Кто у кого?» и др.) для активного включения детей.

Результаты обследования неречевых процессов показали, что при выполнении заданий на воспроизведение ритмических структур 70% детей продемонстрировали средний уровень, 30% – уровень ниже среднего, высокий уровень не был зафиксирован. Наиболее типичными трудностями стали неполное повторение сложных ритмов и трудности удержания двигательной программы. При обследовании зрительно-пространственных представлений 60% детей показали высокий уровень, 30% – средний и 10% – уровень ниже среднего. В основном дети допускали единичные ошибки при различении понятий «право» и «лево» при ориентации в схеме собственного тела, при этом ориентировка на листе бумаги у большинства была сохранной.

Анализ речевых заданий показал, что при обследовании слоговой структуры слов с 5-го по 14-й тип по классификации А.К. Марковой у 60% детей выявлен средний уровень, по 20% обследуемых показали высокий уровень и уро-

вень ниже среднего. В изолированном произнесении слоговая структура слова у многих детей была относительно сохранной.

Наиболее трудным оказалось повторение предложений, включающих высокую концентрацию слов сложной слоговой структуры. На этом этапе 80% детей показали уровень ниже среднего, высокий уровень не был отмечен. Полученные данные позволяют говорить о том, что при переходе от отдельного слова к фразе речевая нагрузка резко возрастает, и именно в этих условиях нарушения слоговой структуры становятся наиболее заметными.

При обследовании самостоятельной речи 40% детей показали низкий уровень, 50% – средний и только 10% – высокий. Было отмечено, что часть детей прибегала к стратегии лексической замены: вместо сложного по слоговой структуре слова ребенок выбирал более простое и знакомое. Так, например, слово «медсестра» заменялось словом «врач». Те дети, которые пытались использовать более сложные слова, часто допускали выраженные искажения их слоговой структуры.

Дополнительное обследование слогового анализа показало, что 80% детей продемонстрировали низкий уровень и 20% – средний. Наиболее выраженной трудностью оказалась несформированность самого представления о слоге как единице слова. При этом более успешные дети лучше справлялись с заданиями на выделение ударного слога, что может указывать на относительную сохранность отдельных компонентов фонематического анализа и слухового внимания.

Для наглядного представления результатов на рисунке 1 показано распределение уровней по каждому параметру обследования.

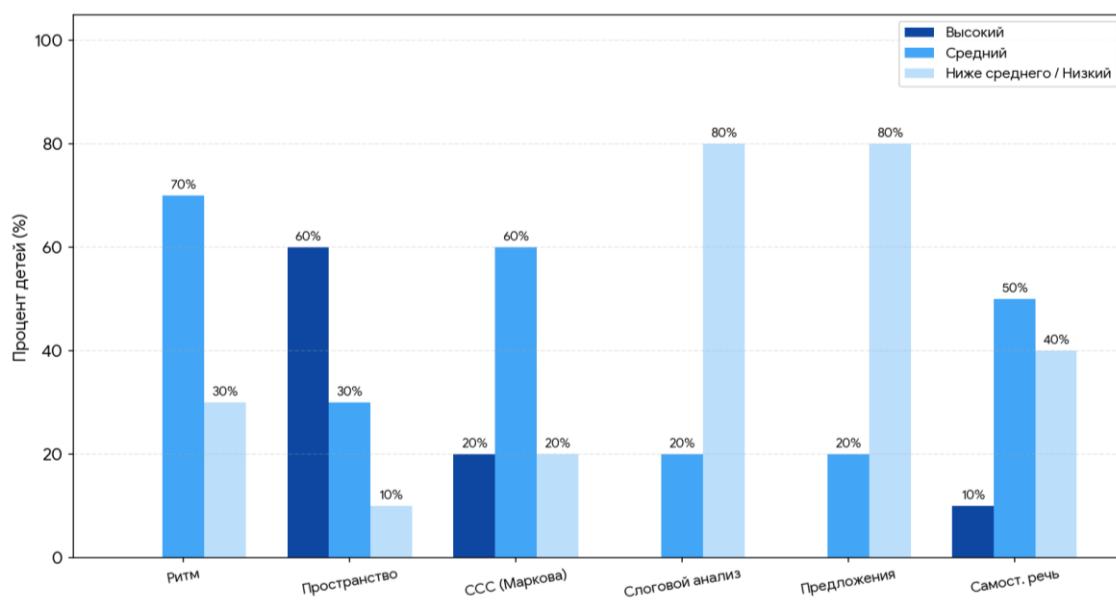


Рис. 1. Распределение уровней по каждому параметру обследования

Полученные данные позволяют сделать несколько выводов. Во-первых, у старших дошкольников с ОНР III уровня слоговая структура слова при изолированном произнесении оказывается более сохранной, чем в фразовой речи. Это позволяет предположить, что при увеличении речевой нагрузки детям становится значительно труднее одновременно удерживать программу высказывания и контролировать слоговой состав слова.

Во-вторых, результаты обследования подтверждают значимость слухоритмической основы речи. Недостаточная сформированность ритмической координации, вероятно, затрудняет удержание слогового рисунка слова и может быть связана с такими ошибками, как элизии, итерации и искажения структуры отдельного слога. Современные исследования также отмечают связь нарушений слоговой структуры слова с ритмической организацией речевой деятельности [5].

В-третьих, выраженные трудности слогового анализа свидетельствуют о том, что слово нередко воспринимается ребенком не как последовательность слогов, а как неделимое целое. Это может приводить к ошибкам типа антиципации, персеверации и нарушению последовательности слогов, особенно в длинных и малознакомых словах. Современные диагностические публикации также

подчеркивают важность специальных заданий на анализ и различение слоговой структуры слова [3].

В-четвертых, стратегия лексической замены показывает, что часть детей уже осознает собственные произносительные трудности и стремится сохранить успешность в коммуникации за счет выбора более простых слов. С практической точки зрения это важный диагностический признак, поскольку он указывает не только на нарушение слоговой структуры слова, но и на влияние данного нарушения на спонтанную речь ребенка.

Наконец, сопоставление результатов исследования пространственных функций и выполнения речевых заданий показывает, что относительная сохранность ориентировки в пространстве еще не гарантирует успешного усвоения слоговой последовательности. Вероятно, для ребенка сложность представляет не столько различение пространственных направлений само по себе, сколько перенос последовательных представлений на речевой материал.

Таким образом, результаты проведенного исследования показывают, что у старших дошкольников с ОНР III уровня нарушения слоговой структуры слова носят системный характер и особенно ярко проявляются в естественных условиях игровой деятельности. Выявленные трудности затрагивают не только собственно произнесение слов, но и слухоритмическую координацию, слоговой анализ, а также особенности самостоятельной речи. Это позволяет сделать вывод о необходимости использования игрового формата в комплексной коррекционной работе, направленной на развитие ритмической основы речи, формирование представлений о слоге, совершенствование анализа и воспроизведения слоговой структуры слова и постепенный перенос сформированных навыков в самостоятельное высказывание [6].

Список литературы

1. Агранович З.Е. Коррекция нарушений звуко-слоговой структуры слов у детей / З.Е. Агранович. – СПб.: Детство-Пресс, 2023. – 272 с.

2. Бабина Г.В. Слоговая структура слова: обследование и формирование у детей с недоразвитием речи: учеб.-метод. пособие / Г.В. Бабина, Н.Ю. Сафонкина. – М.: Книголюб, 2005. – 96 с.

3. Бурдуковская Т.А. Анализ современных диагностических методик, используемых для обнаружения нарушений слоговой структуры слова, с целью разработки и проведения констатирующего эксперимента с детей дошкольного возраста / Т.А. Бурдуковская // Молодой ученый. – 2024. – №10(509). – С. 37–39. – URL: <https://moluch.ru/archive/509/111865> (дата обращения: 05.04.2026). EDN AFHSAI

4. Демьянова Н.С. Эффективные методики коррекции нарушений звуко-слоговой структуры слова у детей с общим недоразвитием речи: опыт исследования и практические рекомендации / Н.С. Демьянова // Актуальные исследования. – 2024. – №4(186). Ч. IV. – С. 20–23. – URL: <https://apni.ru/article/8310-effektivnie-metodiki-korreksii-narushenij> (дата обращения: 05.04.2026). EDN BGBLCT

5. Жулина Е.В. Использование ритмических средств коррекции нарушений слоговой структуры слова у дошкольников с общим недоразвитием речи / Е.В. Жулина, М.А. Кичатова, Т.А. Тихонова // Проблемы современного педагогического образования. – 2024. – С. 177–179. – URL: <https://cyberleninka.ru/article/n/ispolzovanie-ritmicheskikh-sredstv-korreksii-narusheniy-slogovoy-struktury-slova-u-doshkolnikov-s-obshchim-nedorazvitiem-rechi/viewer> (дата обращения: 05.04.2026).

6. Каратеева Т.С. Комплексный подход в формировании слоговой структуры слова у детей с ТНР / Т.С. Каратеева // Молодой ученый. – 2024. – №49(548). – С. 284–287. – URL: <https://moluch.ru/archive/548/120120> (дата обращения: 05.04.2026). EDN DHZDCA

7. Карауш И.С. Методологические основы диагностики сформированности слоговой структуры слова у дошкольников с общим недоразвитием речи / И.С. Карауш, М.А. Былинкина // Молодой ученый. – 2022. – №50(445). –

С. 389–391. – URL: <https://moluch.ru/archive/445/97877> (дата обращения: 05.04.2026). EDN ODWCJB

8. Кауфман В.В. Особенности речи дошкольников с общим недоразвитием речи / В.В. Кауфман // Вестник науки. – 2025. – Т. 3. №1(82). – С. 576–584. – URL: <https://cyberleninka.ru/article/n/osobennosti-rechi-doshkolnikov-s-obshchim-nedorazvitiem-rechi/viewer> (дата обращения: 05.04.2026). EDN YJEUMY

9. Маркова А.К. Соотношение между овладением слоговой структурой слова и лексико-грамматическим развитием у детей, страдающих алалией / А.К. Маркова // Доклады АПН РСФСР. – 1962. – №1.

10. Никулина Е.А. Предпосылки усвоения слоговой структуры слова у дошкольников с дизартрией / Е.А. Никулина, Е.В. Хмелькова // Концепт. – 2024. – №7. – С. 347–355. – DOI: 10.24412/2304-120X-2024-12012. – URL: <https://e-koncept.ru/2024/242012.htm> (дата обращения: 05.04.2026). EDN NYLPCK