

Сурова Виктория Евгеньевна

магистрант

ФГАОУ ВО «Северный (Арктический) федеральный
университет им. М.В. Ломоносова»

г. Архангельск, Архангельская область

Научный руководитель

Каменева Ирина Викторовна

канд. пед. наук, доцент

Высшая школа психологии, педагогики и физической культуры

ФГАОУ ВО «Северный (Арктический) федеральный
университет имени М.В. Ломоносова»

г. Архангельск, Архангельская область

**ПРОФЕССИОНАЛЬНЫЕ КОМПЕТЕНЦИИ ПЕДАГОГА,
РЕАЛИЗУЮЩЕГО КУРС ВНЕУРОЧНОЙ
ДЕЯТЕЛЬНОСТИ «СЕМЬЕВЕДЕНИЕ»**

***Аннотация:** в статье раскрывается содержание профессиональной компетенции педагога, реализующего курс внеурочной деятельности «Семьеведение», в условиях современных требований к подготовке учителя. Обосновывается актуальность курса как инструмента формирования духовно-нравственных ценностей обучающихся, анализируется его специфика и нормативно-правовая база. Представлена интегративная модель профессиональной компетентности педагога, включающая ценностные, методические компоненты.*

***Ключевые слова:** профессиональная компетенция, педагог, внеурочная деятельность, семьеведение, духовно-нравственные ценности, воспитание, личностные качества.*

Современная образовательная политика ориентирована не только на достижение предметных результатов, но и на формирование ценностно-смысловой сферы личности обучающихся. В этом контексте возрастает роль внеурочной де-

тельности как пространства воспитания, в рамках которого особое место занимает курс «Семьеведение». Его внедрение обусловлено необходимостью укрепления института семьи и передачи подрастающему поколению традиционных духовно-нравственных ценностей, что находит отражение в нормативных документах государственного уровня, в частности в Указе Президента Российской Федерации от 9 ноября 2022 г. №809 «Об утверждении Основ государственной политики по сохранению и укреплению традиционных российских духовно-нравственных ценностей» [4].

Согласно данному указу, к числу базовых ценностей относится семья, жизнь, достоинство, патриотизм, взаимопомощь и ответственность, что напрямую определяет содержание курса «Семьеведение». В методических рекомендациях по его реализации подчеркивается, что курс направлен на формирование у обучающихся представлений о семье как ключевом социальном институте, развитие уважительного отношения к родителям, осознание значимости семейных традиций и формирование готовности к будущей семейной жизни [3].

Содержательно курс включает изучение функций семьи, семейных ролей, межпоколенческих отношений, основ семейной культуры и этики. Однако его специфика заключается не столько в передаче знаний, сколько в формировании ценностных установок и личностных смыслов. В этой связи педагог, реализующий данный курс, выступает не просто как носитель информации, а как субъект воспитательного взаимодействия, оказывающий значимое личностное влияние на обучающихся.

Особенность педагогической деятельности в рамках курса «Семьеведение» заключается в его ярко выраженной воспитательной направленности, диалогичности и эмоциональной насыщенности. Обсуждение вопросов семьи неизбежно затрагивает личный опыт обучающихся, их переживания и установки, что требует от педагогов высокой степени эмпатии, педагогического такта и готовности к построению доверительных отношений. Кроме того, курс носит междисциплинарный характер, интегрируя знания из педагогики, психологии и социологии,

что предъявляет дополнительные требования к профессиональной подготовке учителя.

Современные исследования в области педагогики подчеркивают, что профессионализм учителя определяется не только уровнем его предметной подготовки, но и способностью работать с ценностным содержанием образования, организовывать воспитательное пространство и обеспечивать личностное развитие обучающихся [1; 2]. В контексте курса «Семьеведение» это приобретает особую значимость, поскольку именно через личность педагога осуществляется трансляция духовно-нравственных ориентиров.

Профессиональная компетенция педагога, реализующего курс «Семьеведение», может быть рассмотрена как интегративное образование, включающее несколько взаимосвязанных компонентов. Прежде всего, это ценностно-мировозренческая компетенция, предполагающая осознание значимости семьи как базовой ценности и личную приверженность духовно-нравственным идеалам. Без внутренней убежденности педагога невозможно эффективное формирование ценностных установок у обучающихся.

Важное место занимает психолого-педагогическая компетенция, включающая знание возрастных особенностей детей, умение выстраивать доверительные отношения и использовать методы воспитательного воздействия. Коммуникативная компетенция проявляется в способности педагога вести диалог, обсуждать сложные и лично значимые темы, создавать атмосферу уважения и принятия.

Методическая компетенция предполагает владение технологиями организации внеурочной деятельности, использование интерактивных форм работы, таких как дискуссии, кейс-анализ, ролевые игры, а также умение адаптировать содержание курса с учетом особенностей конкретной аудитории. Не менее значимой является рефлексивная компетенция, выражающаяся в способности педагога анализировать собственную деятельность, оценивать её результаты и стремиться к профессиональному развитию.

Наряду с профессиональными компетенциями особую роль играют личностные качества педагога. Исследователи отмечают, что современный учитель должен обладать гуманистической направленностью, эмпатией, ответственностью, нравственной устойчивостью и эмоциональной зрелостью. В условиях реализации курса «Семьеведение» данные качества становятся определяющими, поскольку именно через личностное взаимодействие осуществляется процесс воспитания.

Наглядно компетенции педагога, ведущего курс внеурочной деятельности «Семьеведение», представлены на рисунке 1.

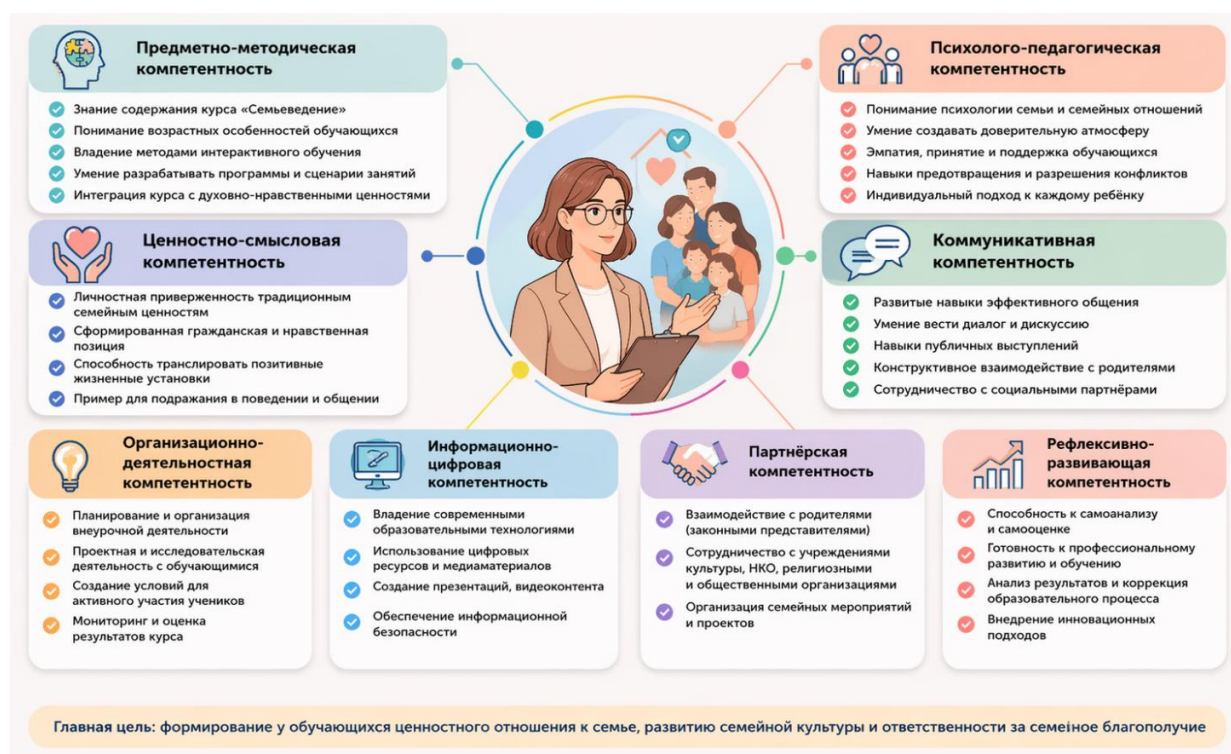


Рис. 1. Схема компетенций педагога, ведущего курс внеурочной деятельности «Семьеведение»

Актуальность курса «Семьеведение» усиливается в условиях современных социальных вызовов, связанных с трансформацией семейных ценностей, ростом индивидуализма и ослаблением межпоколенческих связей. В этой ситуации

школа становится важнейшим институтом социализации, способным компенсировать дефицит ценностного воспитания и способствовать формированию у обучающихся устойчивых нравственных ориентиров.

Таким образом, профессиональная компетенция педагога, реализующего курс «Семьеведение», представляет собой сложное интегративное образование, сочетающее в себе знания, умения, ценностные установки и личностные качества. Эффективность реализации курса во многом определяется уровнем профессиональной и личностной готовности педагога к осуществлению воспитательной деятельности.

В заключение следует отметить, что подготовка учителя для современной школы должна учитывать необходимость формирования у него не только предметных и методических компетенций, но и способности работать с ценностным содержанием образования. Курс «Семьеведение» в этом контексте выступает как важный инструмент воспитания, а педагог – как ключевая фигура, обеспечивающая его успешную реализацию.

Список литературы

1. Асмолов А.Г. Психология личности: культурно-историческое понимание развития человека / А.Г. Асмолов. – М.: Академия, 2010. – URL: <https://magistr54.ru/wp-content/uploads/2025/09/14.-asmolov-a.g.-psihologija-lichnosti.-kult-istor.-ponimanie.pdf> (дата обращения: 18.04.2026). EDN QYATKZ
2. Зимняя И.А. Педагогическая психология / И.А. Зимняя. – М.: Логос, 2004. – URL: <https://sdo.mgaps.ru/books/КР1/М4/file/2.pdf> (дата обращения: 18.04.2026).
3. Методические рекомендации по реализации курса внеурочной деятельности «Семьеведение». – 2023. – URL: <https://институтвоспитания.рф/upload/iblock/165/ap9210t5k6jmn4s8kxy39wpezmb6c7x42.pdf> (дата обращения: 18.04.2026).

4. Указ Президента Российской Федерации «Об утверждении Основ государственной политики по сохранению и укреплению традиционных российских духовно-нравственных ценностей» от 09.11.2022 №809.