

Новосад Александра Владимировна

студентка

Калашникова Евгения Андреевна

студентка

Научный руководитель

Кулишов Владимир Валентинович

канд. пед. наук, доцент

ФГБОУ ВО «Кубанский государственный университет»

г. Краснодар, Краснодарский край

ФОРМИРОВАНИЕ ИНКУЛЬТУРАЦИОННО-ВОСПИТАТЕЛЬНОЙ СРЕДЫ ВО ВНЕУРОЧНОЙ ДЕЯТЕЛЬНОСТИ СРЕДСТВАМИ МУЗЕЙНОЙ ПЕДАГОГИКИ

Аннотация: в статье раскрыта проблема формирования инкультурационно-воспитательной среды во внеурочной деятельности младших школьников средствами музейной педагогики. Обозначены структурные компоненты среды и ее функции в образовательном процессе. Представлены результаты диагностики уровня инкультурации обучающихся 3–4 классов по когнитивному, эмоционально-ценностному и деятельностному критериям. Описаны цель, принципы, тематические блоки и методы авторской программы «Музей и я: открываем культуру вместе». Сделан вывод о продуктивности системного применения музейно-педагогических технологий для формирования инкультурационно-воспитательной среды.

Ключевые слова: инкультурация, воспитательная среда, внеурочная деятельность, музейная педагогика, младшие школьники, культурное наследие, культурные практики, школьный музей.

Современное образовательное пространство развивается в условиях стремительной цифровизации, глобализации и размывания культурных границ. Перед педагогическим сообществом все острее встает задача сохранения и

трансляции культурных ценностей подрастающему поколению. Информационная среда перенасыщена разнородным контентом, однако именно школа остается институтом, способным целенаправленно выстраивать процесс приобщения ребенка к культуре – процесс инкультурации.

Вопросы вхождения личности в культуру активно исследуются в отечественной и зарубежной науке. А.А. Токарева рассматривает инкультурацию как процесс обретения культурной компетентности, выходящий за рамки простого знакомства с культурными артефактами [9]. А.О. Гетманенко обращает внимание на то, что художественное образование выступает одним из центральных механизмов социализации и инкультурации в условиях российского общества [2].

Внеурочная деятельность располагает значительными ресурсами для реализации воспитательных задач. Не ограниченная жесткими рамками учебного плана, она предоставляет педагогу свободу в выборе форм, методов и средств работы [8]. Во внеурочном пространстве возникают условия для вовлечения обучающихся в культурные практики, для живого взаимодействия с объектами культурного наследия. Среди средств, позволяющих эффективно решать подобные задачи, особое место принадлежит музейной педагогике, которая, по мнению М.В. Соколовой, обладает уникальным потенциалом для погружения ребенка в культурно-историческую реальность [7].

Анализ практики образовательных организаций показывает, что возможности музейной педагогике во внеурочной деятельности реализуются не в полной мере. Нередко музейные формы работы носят эпизодический характер и не включены в систему целенаправленного формирования инкультурационно-воспитательной среды.

Обнаруживается противоречие между запросом школы на целостное приобщение обучающихся к культуре и слабой разработанностью педагогических условий, при которых музейная педагогика выступала бы действенным средством построения инкультурационно-воспитательной среды. Обозначенное противоречие определило актуальность настоящего исследования.

Под инкультурационно-воспитательной средой в работе понимается целенаправленно организованное педагогическое пространство, обеспечивающее единство процессов воспитания и инкультурации личности посредством включения обучающихся в культурные практики, взаимодействия с объектами культурного наследия и формирования ценностного отношения к культуре.

Переходя к характеристике эмпирической части работы, остановимся на инструментарии проведенной диагностики. Исследование осуществлялось на базе МАОУ СОШ №71 г. Краснодара, выборка составила 30 обучающихся 3–4 классов (возраст 9–10 лет). Выбор возрастной группы обусловлен сензитивностью младшего школьного возраста для формирования ценностных ориентаций и первичного вхождения в культуру.

С опорой на теоретическую модель инкультурационно-воспитательной среды определены три критерия оценки уровня инкультурации обучающихся как результата функционирования среды. Когнитивный критерий отражает уровень знаний о культурных традициях, историческом наследии, культурных объектах своего региона и страны.

Эмоционально-ценностный критерий характеризует степень выраженности ценностного отношения к культурному наследию и интерес к культурной деятельности. Деятельностный критерий фиксирует активность участия обучающихся в культурных практиках и проявление инициативы. По каждому из критериев выделены три уровня: высокий, средний и низкий.

Подобранный инструментарий диагностики систематизирован в таблице 1.

Выбор перечисленных методов обусловлен несколькими соображениями. Анкетирование позволяет оперативно получить информацию о когнитивном компоненте. Методика незаконченных предложений дает возможность выявить глубинные отношения и ценности, которые сложно зафиксировать через прямые вопросы.

Диагностический инструментарий исследования

Критерий	Метод	Краткая характеристика
Когнитивный	Авторская анкета «Мой культурный мир»	10 вопросов о культурных традициях, памятниках истории и культуры региона и страны, народных промыслах. За каждый верный ответ – 1 балл. Уровни: высокий (8–10), средний (4–7), низкий (0–3)
Эмоционально-ценностный	Модифицированная методика незаконченных предложений	6 предложений, связанных с отношением к культурному наследию (например: «Когда я прихожу в музей, я чувствую...»). Оценка от 0 до 2 баллов. Уровни: высокий (9–12), средний (4–8), низкий (0–3)
Деятельностный	Метод экспертных оценок	Три педагога внеурочной деятельности оценивают активность ребенка в культурных практиках по шкале от 1 до 3 баллов. Уровни: высокий (2,5–3), средний (1,5–2,4), низкий (1–1,4)

Общий уровень инкультурации определялся по совокупности результатов: если по двум и более критериям зафиксирован высокий уровень – общий уровень признавался высоким; аналогично устанавливались средний и низкий уровни.

Обратимся к эмпирическим результатам, полученным на констатирующем этапе. Диагностика по когнитивному критерию обнаружила, что почти половина обучающихся (46,7%) продемонстрировала низкий уровень знаний о культурных традициях и наследии. Ответы отражали затруднения при перечислении памятников истории и культуры региона, слабую ориентацию в вопросах о народных промыслах и обычаях. Средний уровень выявлен у 40% обучающихся, высокий – лишь у 13,3%.

По эмоционально-ценностному критерию ситуация оказалась несколько более благоприятной. Высокий уровень зафиксирован у 16,7% обучающихся – в их ответах прослеживалось устойчивое положительное отношение к культурному наследию, интерес к музеям, народным традициям, культурным мероприятиям. Средний уровень показали 46,6%: отношение к культуре у большинства носило ситуативный характер, устойчивой ценностной позиции не обнаружено. Низкий уровень диагностирован у 36,7% обучающихся, чьи ответы свидетельствовали о равнодушии к культурным вопросам.

Наиболее проблемная картина выявлена по деятельностному критерию. Более половины обучающихся (53,3%) характеризуются низким уровнем активности в культурных практиках: по оценкам экспертов, они уклоняются от участия в культурных мероприятиях, не проявляют инициативы, а при участии ведут себя пассивно. Средний уровень показали 36,7%, высокий – лишь 10% обучающихся.

Сводные результаты диагностики общего уровня инкультурации отражены в таблице 2 и визуализированы на рисунке 1.

Таблица 2

Общий уровень инкультурации обучающихся (констатирующий этап)

Уровень	Количество обучающихся	%
Высокий	3	10,0
Средний	13	43,3
Низкий	14	46,7

Картина общего уровня инкультурации достаточно красноречива. Почти половина обучающихся находится на низком уровне, еще 43,3% – на среднем, и лишь десятая часть – на высоком.

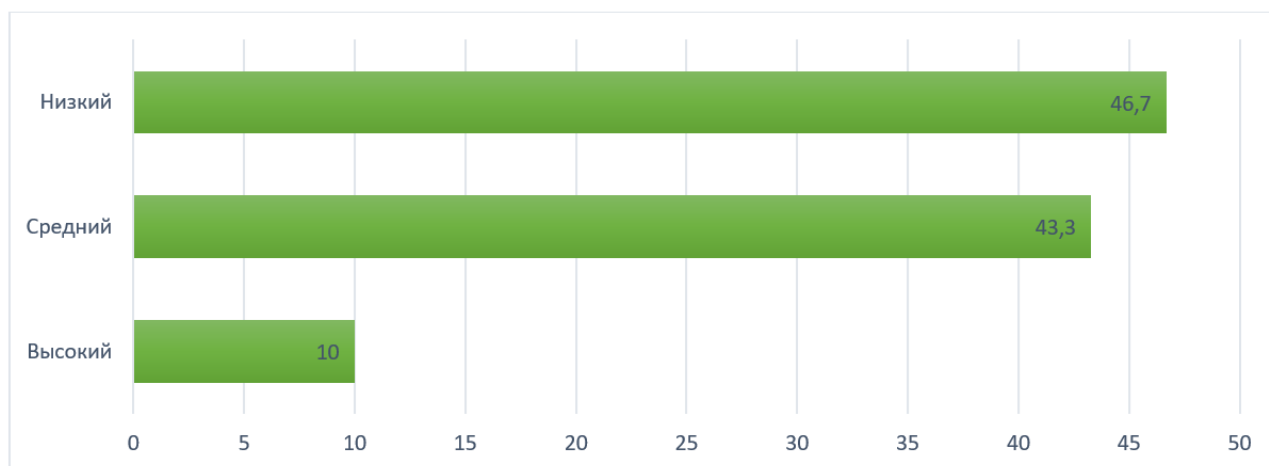


Рис. 1. Распределение обучающихся по общему уровню инкультурации, %

Обращает на себя внимание расхождение между эмоциональной готовностью к культурному восприятию и реальной активностью в культурных практиках: при наличии у значительной части обучающихся ситуативного интереса к культуре их деятельностная включенность остается минимальной. Наблюдаемое

расхождение обнаруживает скрытый педагогический ресурс – эмоциональный потенциал, который может быть активирован при грамотно спроектированной среде.

От диагностики целесообразно перейти к характеристике содержания педагогической деятельности, направленной на преодоление выявленных дефицитов. Для решения обозначенных проблем разработана программа «Музей и я: открываем культуру вместе». Цель программы – формирование инкультурационно-воспитательной среды, обеспечивающей повышение уровня инкультурации обучающихся через систематическое использование средств музейной педагогики во внеурочной деятельности. Задачи программы соотносятся с тремя критериями: расширение знаний о культурных традициях и памятниках (когнитивный компонент), формирование устойчивого ценностного отношения к культурному наследию (эмоционально-ценностный компонент), повышение активности и инициативности в культурных практиках (деятельностный компонент).

Концептуальную основу программы составили пять принципов. Принцип культуросообразности реализуется через выстраивание содержания на основе культурного наследия региона и страны [5]. Принцип деятельностного подхода обеспечивает активное включение обучающихся в культурные практики, а не пассивное восприятие информации. Принцип диалогичности превращает образовательный процесс в диалог с культурой, с музейным предметом, с другими участниками [4]. Принцип системности гарантирует логическую последовательность занятий, обеспечивающую постепенное углубление культурного опыта.

Содержание программы организовано в четыре тематических блока, отражающих логику продвижения обучающихся в культурном пространстве (табл. 3).

Таблица 3

Тематические блоки программы «Музей и я: открываем культуру вместе»

Тематический блок	Содержание и формы работы
Блок 1. «Что такое музей?» (8 занятий)	Знакомство с понятием музея, видами музеев, правилами поведения; виртуальные экскурсии по крупнейшим музеям России; интерактивное занятие «Музейный предмет рассказывает»; создание коллективного альбома «Музеи, которые мы знаем»

Блок 2. «Культурное наследие моего края» (10 занятий)	Изучение памятников истории и культуры региона; экскурсия в краеведческий музей; занятие-исследование «История одного предмета»; мастер-класс по народному промыслу; создание мини-экспозиции
Блок 3. «Традиции и обычаи народов России» (10 занятий)	Знакомство с культурными традициями народов России; музейно-педагогическое занятие «Живая традиция»; проектная работа «Традиции моей семьи»; выставка «Многообразие культур»; квест «Путешествие по культурам России»
Блок 4. «Я – хранитель культуры» (6 занятий)	Создание школьного мини-музея; подготовка обучающимися экскурсий для одноклассников; итоговый культурно-образовательный проект; рефлексивное занятие «Что я узнал о культуре и о себе»

Логика построения программы отражает движение от ознакомительного этапа к деятельностному. Первый блок создает мотивационную основу и формирует представление о музее как пространстве культуры. Второй блок погружает обучающихся в культурное наследие «малой родины», что, по мнению Е.Г. Наумовой, является важнейшим условием инкультурации – ребенок начинает с освоения ближайшего культурного окружения [5].

Третий блок расширяет культурный кругозор, включая обучающихся в знакомство с многообразием традиций народов России. Завершающий блок имеет ключевое значение: в нем обучающиеся переходят от роли потребителей культурного содержания к роли хранителей и трансляторов культуры – создают мини-музей, проводят экскурсии, реализуют проекты. Выстроенная последовательность согласуется с положениями Г.Ф. Шабаевой и Л.С. Васильченко, рассматривающих процесс социокультурного развития средствами музейной педагогики как движение от восприятия к переживанию и далее – к действию [10].

Формы и методы работы в рамках программы охватывают широкий спектр музейно-педагогических технологий. В их числе интерактивные музейные занятия, в которых обучающиеся взаимодействуют с музейными предметами, экспонатами, копиями и макетами; тематические экскурсии в краеведческий музей, музей народного творчества, школьный музей [6]; виртуальные экскурсии с использованием ресурсов электронных музейных платформ; творческие мастерские по изготовлению изделий народных промыслов, созданию макетов, рисованию; проектная деятельность индивидуального и группового характера на

культурологическую тематику [8]; музейно-педагогические игры и квесты в пространстве музея или школы; создание мини-экспозиций и школьного мини-музея.

Результативность программы обеспечивается соблюдением ряда педагогических условий. К их числу относятся: систематичность музейно-педагогической работы (регулярное, а не эпизодическое проведение занятий); взаимодействие с внешними культурными институциями и привлечение их ресурсов; включение обучающихся в активные формы деятельности с переходом от пассивного восприятия к самостоятельному культурному творчеству [10]; учет возрастных особенностей через использование игровых, наглядных, интерактивных форм работы, адекватных младшему школьному возрасту; создание предметно-пространственной среды через оформление тематических уголков, мини-экспозиций, выставочных зон в школе; педагогическая рефлексия с регулярным анализом результатов и корректировкой программы на основе обратной связи. Для оценки результативности программы предусмотрена повторная диагностика по тем же критериям и с применением тех же методик, что и на констатирующем этапе, что обеспечивает сопоставимость данных и возможность выявления динамики.

Подводя итоги проведенной работы, можно сформулировать ряд обобщающих положений. Во-первых, инкультурационно-воспитательная среда выступает целостным педагогическим образованием, объединяющим воспитательный и инкультурационный потенциал образовательного процесса, а внеурочная деятельность признается оптимальным пространством ее формирования благодаря вариативности, добровольности и практико-ориентированному характеру. Во-вторых, проведенная диагностика обнаружила преобладание низкого и среднего уровней инкультурации обучающихся (46,7% и 43,3% соответственно), что подтвердило необходимость целенаправленного педагогического воздействия. В-третьих, разработанная программа «Музей и я: открываем культуру вместе» опирается на пять научно обоснованных принципов, включает четыре тематических блока и предусматривает применение разнообразных музейно-педагогических форм работы.

Список литературы

1. Анохина Е.Ю. Духовно-нравственное воспитание детей младшего школьного возраста: учебно-методическое пособие / Е.Ю. Анохина. – 4-е изд., стер. – М.: Флинта, 2025. – 210 с.
2. Буракова Е.Н. Музейная педагогика в урочной и внеурочной деятельности как эффективное средство повышения качества образования и воспитания / Е.Н. Буракова // Вестник науки. – 2025. – №5(86). – URL: [https://cyberleninka.ru/article/n/muzeynaya-pedagogika-v-urochnoy-i-vneurochnoy-deyatelnosti-kak-effektivnoe-sredstvo-povysheniya-kachestva-obrazovaniya-i](https://cyberleninka.ru/article/n/muzeynaya-pedagogika-v-urochnoy-i-vneurochnoy-deyatelnosti-kak-effektivnoe-sredstvo-povysheniya-kachestva-obrazovaniya-i-vospitaniya) (дата обращения: 31.03.2026).
3. Гетманенко А.О. Художественное образование как механизм социализации и инкультурации в современной России / А.О. Гетманенко // Вестник Московского государственного лингвистического университета. Гуманитарные науки. – 2024. – №2(883). – URL: <https://cyberleninka.ru/article/n/hudozhestvennoe-obrazovanie-kak-mehanizm-sotsializatsii-i-inkulturatsii-v-sovremennoy-rossii> (дата обращения: 31.03.2026).
4. Милокумов С.А. Музейная педагогика и ее творческий потенциал в поликультурном обществе / С.А. Милокумов, М.С. Чвала // Ученые записки ОГУ. Серия: Гуманитарные и социальные науки. – 2023. – №2(99). – URL: <https://cyberleninka.ru/article/n/muzeynaya-pedagogika-i-ee-tvorcheskiy-potentsial-v-polikulturном-obschestve> (дата обращения: 31.03.2026).
5. Наумова Е.Г. Историко-культурное наследие Беларуси в инкультурации личности: на примере учреждений образования сферы культуры / Е.Г. Наумова // Культурный код. – 2025. – №3. – URL: <https://cyberleninka.ru/article/n/istoriko-kulturnoe-nasledie-belarusi-v-inkulturatsii-lichnosti-na-primere-uchrezhdeniy-obrazovaniya-sfery-kultury> (дата обращения: 31.03.2026). DOI 10.36945/2658-3852-2025-3-66-89. EDN DXCETY
6. Нечаев М.П. Предметная экскурсионная деятельность в воспитательной работе школы на основе технологий музейной педагогики / М.П. Нечаев // Вестник академии детско-юношеского туризма и краеведения. – 2024. – №2. – URL:

<https://cyberleninka.ru/article/n/predmetnaya-ekskursionnaya-deyatelnost-v-vospitatelnoy-rabote-shkoly-na-osnove-tehnologiy-muzeynoy-pedagogiki> (дата обращения: 31.03.2026). EDN AAIPTA

7. Соколова М.В. Музейная педагогика: учебник для вузов / М.В. Соколова. – 2-е изд., перераб. и доп. – М.: Юрайт, 2026. – 151 с.

8. Сулейманова З.З. Использование возможностей музейной педагогики в процессе реализации внеучебной деятельности студентов творческих специальностей / З.З. Сулейманова, Т.Р. Сулейманова // МНКО. – 2024. – №3(106). – URL: <https://cyberleninka.ru/article/n/ispolzovanie-vozmozhnostey-muzeynoy-pedagogiki-v-protssesse-realizatsii-vneuchebnoy-deyatelnosti-studentov-tvorcheskih> (дата обращения: 31.03.2026).

9. Токарева А.А. Инкультурация личности как процесс обретения компетентности в сфере интеллектуальной собственности / А.А. Токарева // Вестник СПбГИК. – 2024. – №4(61). – URL: <https://cyberleninka.ru/article/n/inkulturatsiya-lichnosti-kak-protsess-obreteniya-kompetentnosti-v-sfere-intellektualnoy-sobstvennosti> (дата обращения: 31.03.2026).

10. Шабаета Г.Ф. Социокультурное развитие дошкольников средствами музейной педагогики в условиях цифровой полилингвальной среды: учебно-методическое пособие / Г.Ф. Шабаета, Л.С. Васильченко. – Уфа: БГПУ имени М. Акмуллы, 2022. – 406 с. EDN HJCZFR