

Андреева Екатерина Александровна

студентка

Захарова Анна Николаевна

канд. психол. наук, доцент

ФГБОУ ВО «Чувашский государственный

университет им. И.Н. Ульянова»

г. Чебоксары, Чувашская Республика

DOI 10.31483/r-168049

ИССЛЕДОВАНИЕ ОСОБЕННОСТЕЙ ЭМОЦИОНАЛЬНО-ЛИЧНОСТНОЙ СФЕРЫ ДЕТЕЙ С ОГРАНИЧЕННЫМИ ВОЗМОЖНОСТЯМИ ЗДОРОВЬЯ

***Аннотация:** в статье рассматриваются особенности эмоционально-личностной сферы детей с ограниченными возможностями здоровья. Представлены результаты диагностики тревожности, самооценки и социальной адаптации с использованием проективных методик. Выявлены повышенная тревожность, нестабильный эмоциональный фон и трудности межличностного взаимодействия. Определены направления коррекционной работы.*

***Ключевые слова:** дети с ОВЗ, эмоциональная сфера, диагностика, тревожность, самооценка, адаптация.*

Актуальность исследования обусловлена необходимостью углубленного изучения эмоционально-личностной сферы детей с ограниченными возможностями здоровья в условиях развития инклюзивного образования. В современных образовательных практиках возрастает значимость не только когнитивного, но и эмоционального развития ребенка, поскольку именно эмоциональное благополучие является основой успешного обучения, социализации и формирования устойчивой личности.

Несмотря на активное развитие инклюзивной среды, проблема эмоциональных трудностей детей с ОВЗ остается недостаточно изученной, особенно в контексте их повседневного взаимодействия со сверстниками и взрослыми. Дети

данной категории нередко сталкиваются с трудностями в выражении эмоций, регуляции поведения и построении межличностных отношений, что требует особого внимания со стороны специалистов.

Дети с ОВЗ часто характеризуются повышенной тревожностью, эмоциональной нестабильностью и нарушениями самооценки, что затрудняет их адаптацию в коллективе. В связи с этим возрастает значение своевременной психологической диагностики, позволяющей выявить проблемные зоны и определить направления коррекционной работы [1].

Цель исследования – выявить особенности эмоционально-личностной сферы детей с ОВЗ.

В работе использовались методы анализа научной литературы, а также проективные методики «Домики» О.А. Ореховой [4] и «Дерево» Д. Лампена [3] (в адаптации Л.П. Пономаренко), позволяющие изучить эмоциональное состояние и особенности самовосприятия детей.

Исследование проводилось на базе центра для детей с ОВЗ. В исследовании приняли участие 7 детей младшего школьного возраста с ОВЗ. Проведённое диагностическое исследование позволило выявить ряд значимых особенностей эмоционально-личностной сферы.

Анализ результатов по методике «Домики» показал неоднородность эмоционального состояния испытуемых. У части детей отмечается оптимальный уровень работоспособности и эмоционального тонуса, тогда как у других наблюдаются признаки утомления, эмоционального напряжения или перевозбуждения (рис. 1). Это свидетельствует о нестабильности психоэмоционального состояния и недостаточной сформированности механизмов саморегуляции.

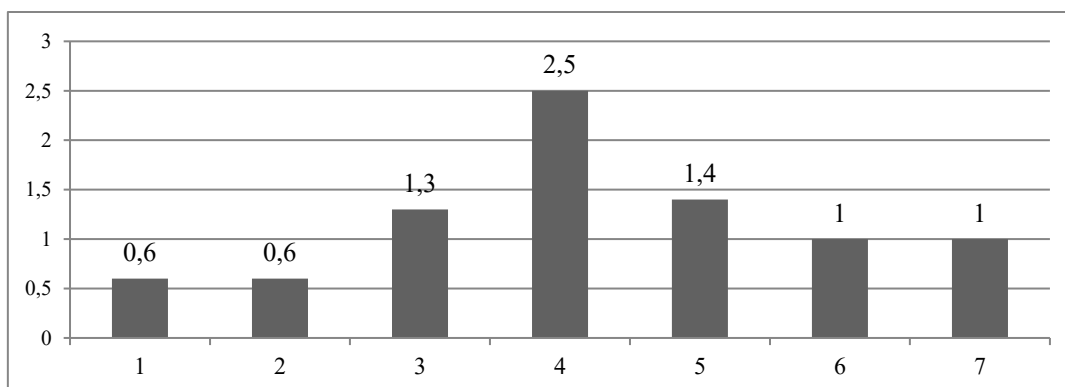


Рис. 1. Общее состояние работоспособности (вегетативный коэффициент)
по проективной методике «Домики» О.А. Ореховой

У 3 из 7 детей выявлено преобладание отрицательных эмоций, что указывает на высокий уровень тревожности и внутреннего напряжения (рис. 2). Подобные результаты могут быть обусловлены как индивидуальными особенностями развития, так и влиянием внешних факторов, включая особенности семейного воспитания и образовательной среды.

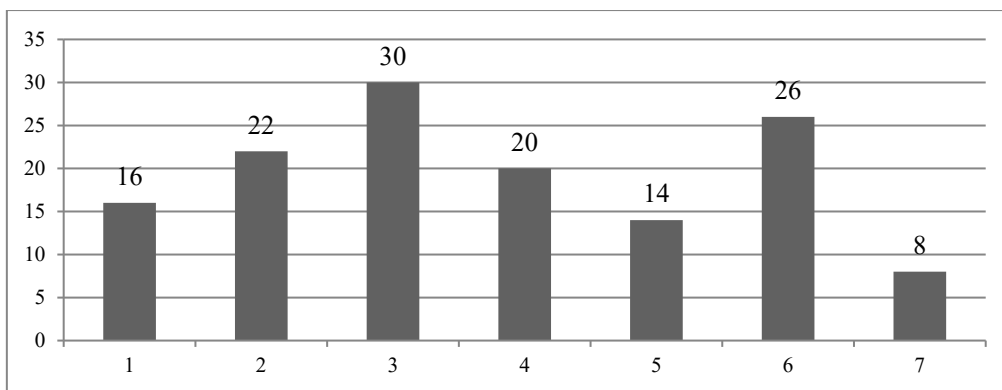


Рис. 2. Эмоциональный фон (суммарное отклонение)
по проективной методике «Домики» О.А. Ореховой

Анализ межличностных отношений показал наличие ряда трудностей: дефицит чувства принятия и эмоциональной поддержки, переживание несправедливости, а также сложности в установлении дружеских контактов (рис. 3). Указанные особенности свидетельствуют о недостаточной сформированности коммуникативных навыков и потребности в развитии социальной компетентности.

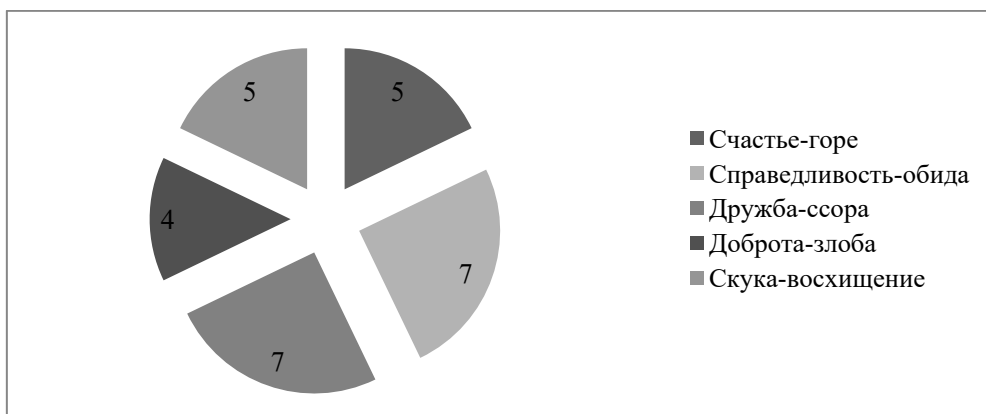


Рис. 3. Блоки отношений по проективной методике «Домики» О.А. Ореховой

Результаты методики «Дерево» позволяют дополнить полученные данные (табл. 1). У большинства детей наблюдается установка на преодоление трудностей и стремление к достижению целей, что указывает на наличие личностного потенциала и ресурсов развития. Данный факт является положительным прогностическим признаком.

Вместе с тем у части испытуемых выявлены признаки завышенной самооценки, стремление к сохранению стабильного положения без активных усилий, а также избирательность в межличностных контактах. Это может свидетельствовать о защитных механизмах, направленных на компенсацию внутренней неуверенности.

Таблица 1

Общие показатели по выборам позиций по проективной методике «Дерево»

Д. Лампена

		Установка на преодоление препятствий	Общительность, дружеская поддержка	Устойчивость положения (желание добиваться успеха, не преодолевая трудности)	Утомляемость, общая слабость, небольшой запас сил, застенчивость	Мотивация на развлечение	Отстраненность, замкнутость, тревожность	Отстраненность от учебного процесса, уход в себя	Комфортное состояние, нормальная адаптация	Кризисное состояние	Завышенная самооценка, установка на лидерство	Поддержка другого	Потребность в поддержке окружающих
Реальное положение	Кол-во уч-ся	4	1	1	0	0	0	0	0	0	1	0	0
	% уч-ся	57	14	14	0	0	0	0	0	0	14	0	0
Идеальное положение	Кол-во уч-ся	2	2	1	0	0	0	0	2	0	0	0	0
	% уч-ся	29	29	14	0	0	0	0	29	0	0	0	0

Социальные показатели выражены умеренно: дети не всегда активно включаются в групповое взаимодействие, что может быть связано с недостаточным уровнем развития коммуникативных навыков или наличием негативного социального опыта.

В целом полученные результаты отражают сочетание адаптационных возможностей и зон риска в развитии детей с ОВЗ. С одной стороны, у большинства детей сохраняется потенциал к развитию и готовность преодолевать трудности. С другой стороны, выявлены выраженные эмоциональные и коммуникативные трудности.

Таким образом, эмоционально-личностная сфера детей с ОВЗ характеризуется нестабильностью, повышенной тревожностью, а также трудностями в построении межличностных отношений и формировании адекватной самооценки.

Полученные данные подтверждают необходимость организации системной психолого-педагогической работы, направленной на развитие эмоциональной регуляции, снижение уровня тревожности и формирование навыков эффективного взаимодействия. Особое значение имеет создание поддерживающей образовательной среды, способствующей формированию чувства безопасности и принятия [2].

Практическое значение исследования заключается в возможности использования полученных результатов при разработке коррекционно-развивающих программ для детей с ОВЗ. Представленные данные могут быть полезны педагогам-психологам, учителям и другим специалистам, работающим в системе инклюзивного образования.

Список литературы

1. Выготский Л.С. Психология развития ребенка / Л.С. Выготский. – М.: Просвещение, 2005. – 512 с. EDN QXNSSV
2. Вопросы образования и психологии: монография / Е. А. Бакланова, Т. А. Барзыкина, С. И. Бекетова [и др.]. – Чебоксары: Среда, 2021. – 172 с. – ISBN 978-5-907411-84-5. – DOI 10.31483/a-10334. – EDN QCXPNI.
3. Лебединский В.В. Нарушения психического развития / В.В. Лебединский. – М.: Изд-во МГУ, 2003. – 320 с.
4. Орехова О.А. Проективные методы в психодиагностике / О.А. Орехова. – СПб.: Речь, 2010. – 240 с.