

Джабраилова Маликат Магомедовна

аспирант

ФГБОУ ВО «Дагестанский государственный
педагогический университет»

г. Махачкала, Республика Дагестан

РАЗВИТИЕ ТРЕВОЖНОСТИ У ПОДРОСТКОВ, ВОСПИТЫВАЮЩИХСЯ В СЕМЬЯХ С РАЗНЫМ СОЦИАЛЬНЫМ СТАТУСОМ

***Аннотация:** в статье обсуждается проблема влияния статуса семьи на развитие тревожности у детей подросткового возраста. В работе представлены результаты исследования подростков с помощью двух методик для изучения уровня тревожности. В результате исследования были обнаружены значимые различия в проявлении тревожности у детей, воспитывающихся в полных, неполных и смешанных семьях.*

***Ключевые слова:** подростковый возраст, ситуативная тревожность, личностная тревожность, школьная тревожность, самооценочная тревожность, межличностная тревожность, магическая тревожность.*

Первой школой жизни, основной и незаменимой для ребенка, а особенно для подростка, является семья. И конечно же, она влияет на развитие личности, закладывает фундамент важных человеческих качеств. А для того, чтобы он был крепким, семья должна быть благополучной, от того, является ли семья полной или нет, зависит семейное благополучие [1]. Влияние неполных семей на развитие личности ребенка было рассмотрено в работах отечественных исследователей В.М. Целуйко, Г. Фигдор, З. Матейчик и др. [5; 6].

Не во всех полных семьях царит благоприятная атмосфера для полноценного формирования и воспитания ребенка, а она только создает предпосылки успешного формирования его личности. Когда оба родителя присутствуют в семье, успешнее решаются практически все задачи, связанные с сохранением его психического здоровья. Однако воспитание ребенка в семье с одним родителем

сопряжено с трудностями, с которыми в один момент придется столкнуться каждому из родителей. Специалисты, занимающиеся изучением проблемы неполных семей, на это неоднократно указывали и указывают на сегодняшний день.

Ущерб ребенку нанесенным воспитанием в неполной семье не всегда может компенсировать повторный брак.

Дети в новой семье сталкиваются со сложностями приспособления к новым условиям. В такой семье у ребенка часто ухудшаются отношения со своими родными родителями (папа, мама). Кроме этого, у детей могут возникнуть трудности с отчимом и мачехой, это может быть связано с тем, что детям обычно трудно принять их в качестве замены своих родителей [3].

Проблема данного исследования состоит в поиске ответа на вопрос: каково влияние статуса семьи (полная, неполная и смешанная) на развитие тревожности подростков.

Исследование проводилось на базе школы №34 г. Махачкалы. В исследовании принимали участие 150 детей, из них 50 – из неполных семей, 50 – из полных и 50 – из смешанных. Для изучения тревожности были использованы две *методики*: методика субъективной оценки ситуационной и личностной тревожности Ч.Д. Спилберга и Ю.Л. Ханина и шкала личностной тревожности А.М. Прихожан.

Для обработки и интерпретации результатов проведенного эмпирического исследования были использованы методы статистической обработки данных: 1) дисперсионный анализ (ANOVA); 2) непараметрический критерий – U-критерий Манна – Уитни.

Результаты дисперсионного анализа, измеренные с помощью методики Спилбергера – Ханина, свидетельствуют, что ситуативная и личностная тревожность в полных, смешанных и неполных семьях различается на высоком уровне статистической значимости ($p = 0,000$) (таблица 1).

Таблица 1

Описательные статистики и результаты дисперсионного анализа влияния статуса семьи на ситуативную и личностную тревожность, измеренные с помощью методики Спилбергера – Ханина

Переменная / статус семьи		Кол-во испытуемых в группе	Среднее	Стандартное отклонение	95% доверительный интервал		F	Уровень значимости
					Нижняя граница	Верхняя граница		
СТр	1,00	50	51,3600	8,85659	48,8430	53,8770	97,218	,000
	2,00	50	36,6400	7,35613	34,5494	38,7306		
	3,00	50	29,1800	7,99921	26,9066	31,4534		
	Total	150	39,0600	12,25251	37,0832	41,0368		
ЛТр	1,00	50	54,6000	11,06013	51,4567	57,7433	92,802	,000
	2,00	50	41,4400	9,74399	38,6708	44,2092		
	3,00	50	27,8800	8,44101	25,4811	30,2789		
	Total	150	41,3067	14,65209	38,9427	43,6706		

Данные таблицы 1 показывают, что ситуативная и личностная тревожность в полных, смешанных и неполных семьях отличается на высоком уровне статистической значимости. Хотелось бы отметить, что ситуативная и личностная тревожность наиболее выше в семьях с одним родителем и относительно выше в смешанных, по сравнению с полными, семьях. Это говорит о том, что социальный статус семьи оказывает влияние на выраженность негативных эмоциональных состояний, таких как тревожность.

Соотношение между статусом семьи и выраженностью эмоциональных состояний, таких как тревожность, отражено на рисунке 1 (средние значения ситуативной и личностной тревожности при различном статусе семьи).

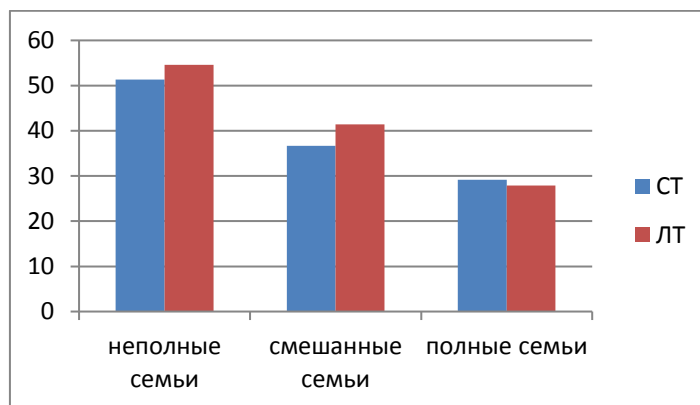


Рис. 1. Гистограмма средних значений ситуативной и личностной тревожности при различном статусе семьи

Примечание: *СТ* – ситуативная тревожность, *ЛТ* – личностная тревожность.

В таблице 2 представлены основные результаты непараметрического U-критерия Манна – Уитни по методике Прихожан.

Они показывают, что в неполных, смешанных и полных семьях более значимыми являются такие показатели, как общая, школьная, самооценочная, межличностная, магическая тревожность. Эти показатели выше всего у детей из неполных семей, в смешанных – ниже, а самые низкие показатели – в полных семьях.

Таблица 2

Показатели непараметрического U-критерия Манна – Уитни влияния статуса семьи на тревожность, с помощью методики Прихожан

<i>Неполные и смешанные семьи</i>					
	ОТ	ШТ	СТ	МТ	МАГТ
Статистика U Манна – Уитни	266,000	258,500	312,000	431,500	521,000
Статистика W Уилкоксона	1541,000	1533,500	1587,000	1706,500	1796,000
Z	-6,786	-6,847	-6,476	-5,650	-5,038
Асимпт. знч. (двухсторонняя)	,000	,000	,000	,000	,000
<i>Неполные и полные</i>					
	ОТ	ШТ	СТ	МТ	МАГТ
Статистика U Манна – Уитни	8,000	13,500	43,000	21,500	138,500
Статистика W Уилкоксона	1283,000	1288,500	1318,000	1296,500	1413,500

Z	-8,565	-8,538	-8,338	-8,481	-7,700
Асимпт. знч. (двухсторонняя)	,000	,000	,000	,000	,000
<i>Полные и смешанные</i>					
	ОТ	ШТ	СТ	МТ	МАГТ
Статистика U Манна – Уитни	167,000	172,500	284,500	504,500	555,500
Статистика W Уилкоксона	1442,000	1447,500	1559,500	1779,500	1830,500
Z	-7,470	-7,446	-6,673	-5,157	-4,830
Асимпт. знч. (двухсторонняя)	,000	,000	,000	,000	,000

Указанные различия изображены на рисунке 2 (гистограмма средних значений тревожности).

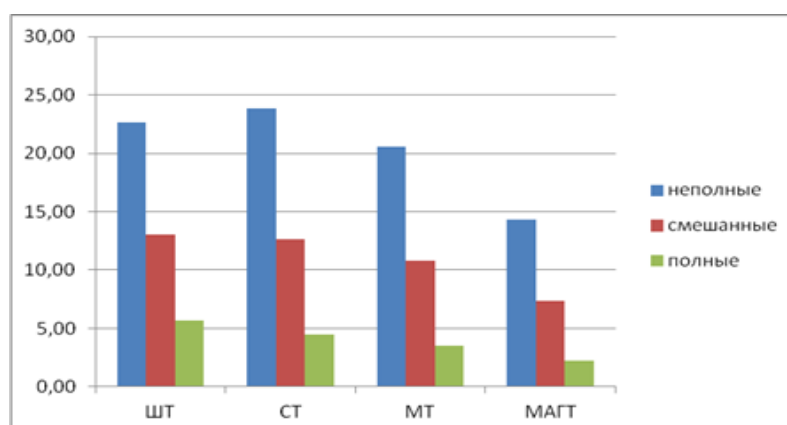


Рис. 2. Гистограмма средних значений тревожности (школьной, самооценочной, межличностной и магической) при различном статусе семьи

Примечание: ШТ – школьная тревожность, СТ – самооценочная тревожность, МТ – межличностная тревожность, МАГТ – магическая тревожность.

Эмпирические данные, полученные с помощью дисперсионного анализа и непараметрического U-критерия Манна – Уитни, убедительно подтверждают предположение о том, что статус семьи, заключающийся в ее полноте либо смешанности, является важным фактором, который влияет на развитие тревожности у подростков. Как мы и ожидали, полные семьи являются наиболее благополучными, где уровень тревожности существенно ниже.

Проанализировав результаты нашего исследования, мы пришли к следующим выводам, что на уровне статистической значимости было установлено

влияние статуса семьи (неполная, смешанная и полная) на уровень развития тревожности.

Дети-подростки из неполных семей более тревожны, чем дети из полных и смешанных семей. По нашему мнению, это связано с тем, что в смешанных семьях у ребенка есть два родителя (однако один из них приемный), они проживают вместе и ребенок получает родительскую любовь, внимание, поддержку, защиту от обоих родителей. А в семьях с одним родителем дети лишены такой любви, поддержки и помощи они не получают в таком объеме, как дети из смешанных семей.

Список литературы

1. Багандова Г.Х. Особенности развития каузальных атрибуций достижений подростков-сирот / Г.Х. Багандова, М.М. Далгатов // Известия ДГПУ. Серия: Психолого-педагогические науки. – 2010. – №3. – С. 64–70.
2. Далгатов М.М. Эмоциональное развитие подростков в неполных и смешанных семьях / М.М. Далгатов, М.М. Джабраилова // Известия ДГПУ. Серия: Психолого-педагогические науки. – 2014. – №3. – С. 18–23.
3. Слепко Ю.Н. Анализ и интерпретация результатов психологического исследования: учебное пособие / Ю.Н. Слепко, Т.В. Ледовская, А.Э. Цымбалюк. – 2-е изд., испр. и доп. – Ярославль: РИО ЯГПУ, 2015. – С. 290.