

Чибилёва Валентина Петровна

канд. геогр. наук, старший научный сотрудник
ФГБУН «Институт степи Уральского отделения

Российской академии наук»

г. Оренбург, Оренбургская область

DOI 10.31483/R-33340

ОСОБЕННОСТИ И ПРИНЦИПЫ ТУРИСТСКО-РЕКРЕАЦИОННОГО РАЙОНИРОВАНИЯ ОРЕНБУРГСКОЙ ОБЛАСТИ

Аннотация: научное районирование, разработанное ведущими учеными-географами, применялось в нашей стране не только для описания и исследовательских целей, но и являлось условием эффективной территориальной организации хозяйства. Туристско-рекреационное районирование, которое является одним из частных подходов общего рекреационного районообразования, служит основанием для проектирования и планирования освоения туристско-рекреационного пространства. В данной статье проанализированы подходы туристско-рекреационного районообразования, определены методы и принципы районирования. Дана характеристика туристско-рекреационным местностям и районам.

Ключевые слова: подходы районирования, методы районирования, туристско-рекреационные ресурсы, туристско-рекреационное районирование.

Рекреационное районирование являлось и остается важным методологическим подходом в географии по выявлению различий между территориями по обеспеченности рекреационными ресурсами, состоянию инфраструктуры, особенностям формирования рекреационных потребностей и изучению разнообразия туристско-рекреационного пространства.

Вопросам рекреационного районирования и развития учения о туристских регионах посвящены труды многих ведущих ученых географов: В.С. Преображенского, Б.Н. Лиханова, Е.А. Котлярова, Ю.П. Супруненко, А.Ю. Александровой, Д.В. Николаенко, А.В. Даринского, Ю.Д. Дмитриевского, Н.С. Мироненко,

А.М. Сазыкина, И.В. Зорина, Т.А. Ирисовой, ученых Российской международной академии туризма и др.

Учеными Института географии был предложен ряд районообразующих признаков, которые были взяты за основу многими учеными в своих исследованиях: степень туристско-рекреационной освоенности, степень открытости региона, перспективность территории и функциональная структура [1].

Туристско-рекреационное районирование, разработанное в 1996 году Российской международной академией туризма, рассматривало в своих исследованиях уже учение о территориальной рекреационной системе (ТРС) и всех ее элементах, влияющих на развитие туризма. Также были учтены важные факторы, влияющие на условия развития туризма, например, как рекреационные потребности населения и степень их удовлетворения в регионах (важный генерирующий фактор развития туризма) и рекреационные ресурсы (реализующий фактор) [2].

С учетом данных факторов был изучен уровень рекреационных потребностей населения Оренбургской области. Были выделены типологические территории по уровню рекреационных потребностей населения, представленные тремя группами районов области (рис. 1) [3]:

– территории с высоким уровнем рекреационных потребностей. В этих районах области наблюдается достаточно высокая степень развития урбанизации, уровня доходов и образования. Районы характеризуются сформировавшимся постоянным объемом рекреационных потребностей, среди наиболее многочисленного активного населения. Высокий естественный прирост и приток молодежи из сельской местности, предусматривает необходимость развития на этих территориях детского и молодежного туризма;

– территории со средним уровнем рекреационных потребностей. Здесь отмечается, соответственно, средняя степень развития урбанизации, уровня доходов и образования. Рекреационные потребности охватывают небольшую часть экономически активного населения. В этих районах необходимо развивать

экономически выгодные виды отдыха за счет внутреннего туризма и поддержания инфраструктуры санаторно-курортного отдыха;

– территории с низким уровнем рекреационных потребностей. На территории данных районов необходимо развивать социально-ориентированные виды отдыха и туризма.

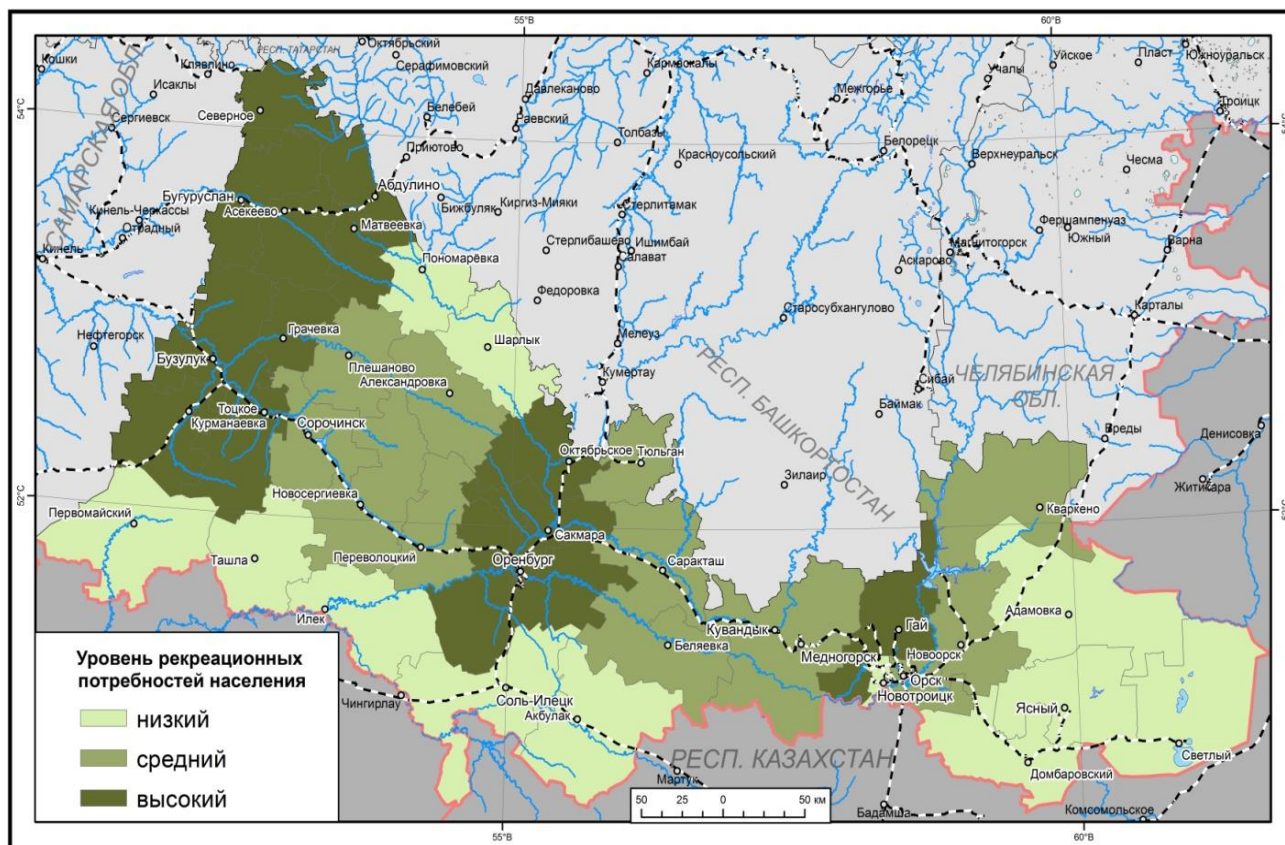


Рис. 1. Уровень рекреационных потребностей населения Оренбургской области

При проведении туристско-рекреационного районирования Оренбургской области, мы проанализировали существующий опыт по рекреационному районированию, основывающийся на следующих подходах: физико-географический, экономико-географический, функциональный, территориально-планировочный [1; 2].

Физико-географический подход применяется в основном на ранних этапах туристско-рекреационного районирования, где определяющим фактором являются природные условия. Оренбургская область является одной из самых южных территорий страны с климатом, благоприятным для развития многих видов

туризма и рекреации. Средняя продолжительность комфортного периода составляет более 50 дней. Период, благоприятный для всех видов туризма, длится более 120 дней. Купальный сезон в Оренбуржье обычно составляет не менее 80 дней. Но имеется и ряд природных ограничений в развитии туризма и рекреации; с одной стороны неустойчивость погоды в весенне-летний и зимний периоды (жаркое лето с характерными пыльными бурями и резкими перепадами температур, зима с неустойчивым снежным покровом с частыми оттепелями), с другой – довольно высокая и усиливающаяся хозяйственная освоенность территории, особенно в зонах влияния крупных технических систем.

Экономико-географический подход учитывает социально-экономическое положение территории, наличие рекреационных ресурсов, условия функционирования рекреационных районов, систему расселения, особенности формирования промышленности и т. д.

Современный этап социально-экономического развития Оренбургской области характеризуется разбалансированностью экономики, которая имеет выраженную сырьевую направленность с невысокой долей конечной продукции. В промышленности и сельском хозяйстве доминируют грязные технологии, которые приводят к деградации природной среды, ухудшению условий жизни и отдыха населения [3]. Существующие на территории Оренбургской области учреждения отдыха и туризма в большинстве своем не соответствуют мировым стандартам по уровню сервиса, а также наблюдаются и незначительные темпы развития материальной-технической базы туристско-рекреационных комплексов.

Туризм и рекреация имеют природную ориентированность, поэтому характеристика и оценка природных рекреационных ресурсов является основой для туристско-рекреационного районирования территории области. Имеющиеся на территории области природные рекреационные ресурсы представлены в виде разнообразных комплексных территориальных сочетаний [3; 4]:

– речные рекреационные, включающие пойменно-речные и горно-речные ландшафты. Пейзажное разнообразие и доступность позволяют организовывать

на их территории всевозможные туристско-рекреационные занятия как для взрослых, так и для детей;

– лесные рекреационные, в структуре этих ландшафтов доминируют водораздельные островные леса и горно-лесные ландшафты, чередующиеся с участками лугов, пашнями и горными ручьями;

– сосновые боры с фитонцидными свойствами занимают ареальное положение, один из них, крупный лесной массив – национальный парк «Бузулукский бор»;

– природные и историко-культурные ресурсы, включающие комплексы и группы уникальных памятников природы, обладающих высокими эстетическими и научно-познавательными свойствами;

– грязелечебно-бальнеологические, занимают небольшие территории южных районов области и характеризуются разнообразной структурой – минеральные источники, соленые озера и накопления лечебных грязей;

– озерно-водные, распространены повсеместно на территории области и занимают значительные пространства живописными водохранилищами, мелкими и средними озерами разнообразной конфигурации и формы.

Представленные комплексные ресурсно-рекреационные сочетания являются предпосылками для выделения туристско-рекреационных зон и районов.

Функциональный подход хорошо прослеживается в создании выделяемых относительно самостоятельных подсистем: 1 подсистема включает совокупность курортных и туристско-рекреационных учреждений (средства обслуживания); 2 подсистема – это создание предприятий рекреационной инфраструктуры (рекреационная деятельность, виды рекреационных занятий); 3 подсистема – формирование органов управления рекреационной деятельности, национальных и региональных общественно-государственных институтов (структура управления). Структуру таких самостоятельных туристско-рекреационных подсистем можно наблюдать в Бугурусланском районе, где расположена усадьба С. Аксакова – мемориальный музей, включающий старинные постройки и природный парк конца

XVIII века (историко-культурный памятник), в этом районе также находится усадьба известного естествоиспытателя А. Карамзина. Лесокультурные насаждения, созданные в конце XVIII – XIX вв. в имениях С. Аксакова, А. Карамзина, П. Рычкова, представляют собой природно-исторические памятники лесопаркового искусства. Существующие здесь бальнеологические ресурсы перспективны для создания бальнеолечебницы на базе сероводородных вод у г. Бугуруслана. Привлекает сюда туристов спортивная охота на кабана, лося, косулю [4].

Следовательно, при комплексном сохранении природного и историко-культурного наследия возможно создание учреждений двух направлений деятельности: курортного и туристско-рекреационного. Перспективные виды туристско-рекреационной деятельности – научно-познавательный, общеоздоровительный отдых (спортивная охота, любительское рыболовство).

Территориально-планировочный подход используется в практике ведущих проектных институтов, где за основу районирования берется инфраструктурная организация туристско-рекреационных объектов на базе существующих рекреационных ресурсов. На основе существующих рекреационных ресурсов можно выделить следующие таксономические единицы: рекреационная местность (например, Предуральская рекреационная зона) – курортный район (Соль-Илецкий, расположенный в данной рекреационной зоне) – курортный комплекс (Солёные озера). На базе Соль-Илецких озёр, обладающих значительным туристско-рекреационным потенциалом и широкой известностью своими лечебными свойствами создан туристско-рекреационный (курортный) кластер «Солёные озера». Озёра из-за своих целебных свойств считаются священными у казахов и являются местом поклонения. Концентрация солей в оз. Развал достигает 330 граммов на литр. По составу оно аналогично Мертвому морю, воды которого используются для лечения различных заболеваний [4]. В Соль-Илецке организована гало- и спелеотерапия на базе соляных шахт и копей для лечения болезней органов дыхания. Эффективно используются для лечения бронхиальной астмы отработанные камеры соляного рудника, расположенные на глубине 300 метров.

Многие ученые-географы в своих исследованиях по туристско-рекреационному районированию опираются на общегеографические принципы районирования: конструктивность (определяется основная цель районирования – анализ состояния внутреннего туристского рынка и его развития); объективность (изучение современного социально-экономического положения в регионе, опираясь на статистические показатели), многоаспектность (рассматриваются как использование нескольких районообразующих признаков для проведения комплексного анализа территории, так и разнообразие видов рекреации), иерархичность (деление территории на рекреационные зоны, рекреационный район – макрорайон, мезорайон, микрорайон, рекреационные местности, рекреационный объект).

На основе разработанной автором карты «Рекреационные ландшафты» проведено рекреационное районирование, выделены пять туристско-рекреационных зон (ТРЗ) по признаку зонально-провинциальной принадлежности и рекреационные районы с учетом обеспеченности рекреационными объектами. Туристско-рекреационная зона (ТРЗ) является особым видом экономической зоны, где формируется конкурентноспособная рекреационная деятельность по развитию санаторно-курортного отдыха, лечебно-оздоровительных учреждений, исторических и культурных объектов. Туристско-рекреационная зона включает несколько рекреационных районов, территориально близко расположенных друг от друга, соединенных транспортными и функциональными связями и имеющие общие природно-рекреационные ресурсы.

В пределах ТРЗ нами выделены типы территорий по перспективности использования природных комплексов в видах туризма и рекреации: наиболее перспективные, перспективные, малоперспективные. Наиболее перспективные для туризма следующие территории: приграничная часть поймы реки Урал, Бузулукский бор, Ириклинское водохранилище и его окрестности, Присакмарское низкогорье (Кувандыкский район), Предуральское холмогорье (Саракташский, Тюльганский районы) [3; 4].

Таким образом, рассмотрение туристско-рекреационного районирования территории области, основанное на детальном исследовании условий и факторов их дифференциации будет способствовать целенаправленному поэтапному туристско-рекреационному освоению территории области в тесной взаимосвязи с природоохранными требованиями, что снизит хозяйственный пресс на экосистемы.

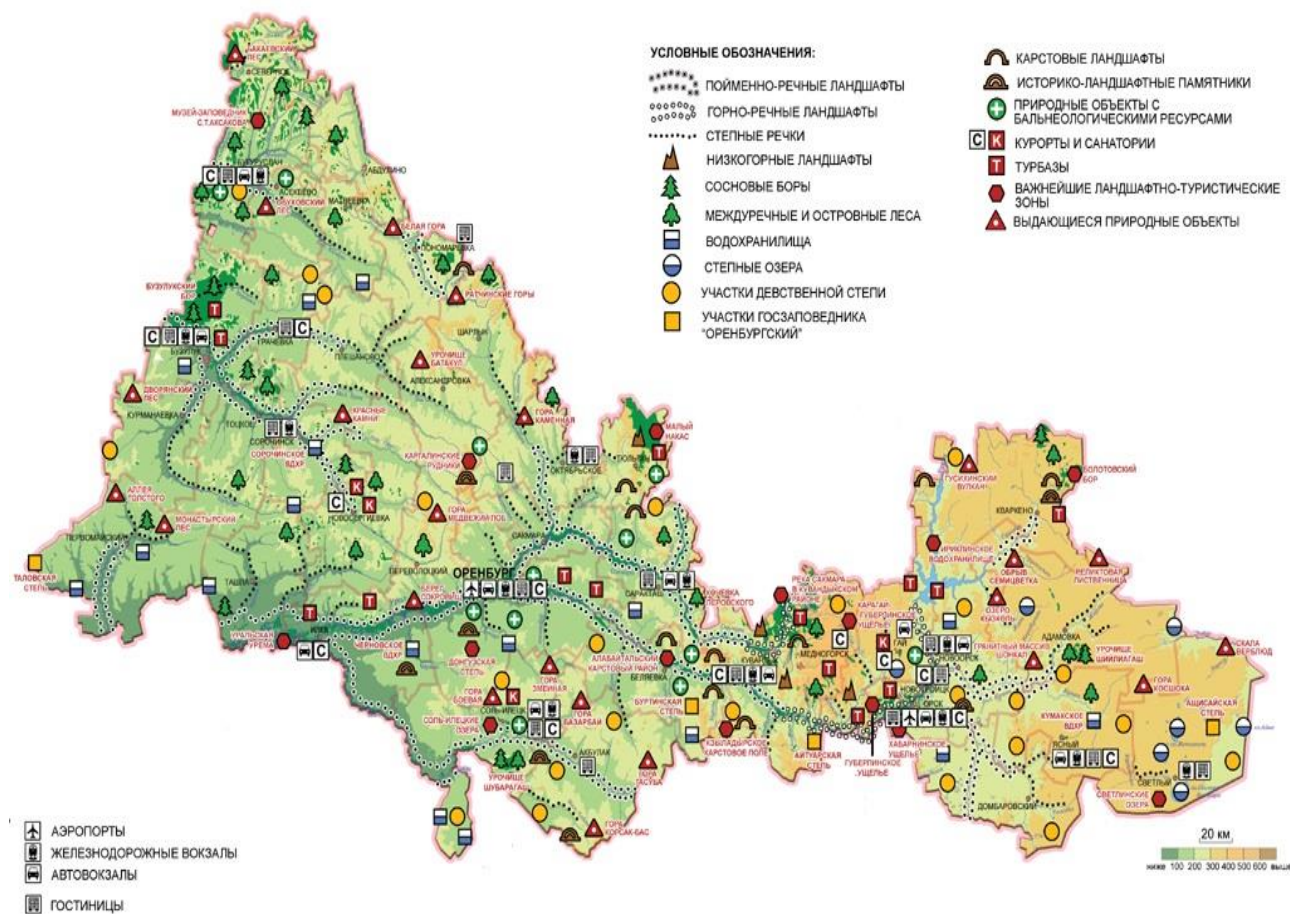


Рис. 2. Туристско-рекреационные ресурсы Оренбургской области

Список литературы

1. Веденин Ю.А. Оценка природных условий для организации отдыха / Ю.А. Веденин, Н.Н. Мирошниченко // Известия АН СССР. Серия: географическая. – 1969. – №4. – С.51–60.
2. Зырянов А.И. Рекреация и туризм как этапы развития территории / А.И. Зырянов, А.А. Сафарян // Региональные исследования. – 2015. – Вып. 1.

3. Чибилёва В.П. Природно-экологический каркас Оренбургской области и его роль в формировании рекреационного потенциала / В.П. Чибилёва // Проблемы геоэкологии и степеведения. Т. II: Развитие научной школы в Институте степи УрО РАН. – Екатеринбург, 2010. – С. 285–294.

4. Чибилев А.А. Оренбуржье: энциклопедия: в 2 т. Т. 1: Природа / А.А. Чибилев, В.П. Чибилёва. – Калуга: Золотая аллея, 2000. – 192 с.