

Н.А. Казаков, Д.А. Ялтаев

# ЭТНОГЕОГРАФИЯ С ОСНОВАМИ РЕЛИГИОВЕДЕНИЯ И ФИЗИЧЕСКОЙ АНТРОПОЛОГИИ



Чувашское республиканское отделение  
ВОО «РУССКОЕ ГЕОГРАФИЧЕСКОЕ ОБЩЕСТВО»  
Фиалиал Российского общества «Знание» в Чувашской Республике

**Н.А. Казаков**  
**Д.А. Ялтаев**

**ЭТНОГЕОГРАФИЯ С ОСНОВАМИ  
РЕЛИГИОВЕДЕНИЯ  
И ФИЗИЧЕСКОЙ АНТРОПОЛОГИИ**

Учебное пособие

Чебоксары 2019

УДК [911.3:39+2+572](075.8)

ББК Т589я73+Э2я73+Е71я73

К14

*Печатается по решению совета  
Чувашского республиканского отделения  
ВОО «РУССКОЕ ГЕОГРАФИЧЕСКОЕ ОБЩЕСТВО» и собрания филиала  
Российского общества «Знание» в Чувашской Республике*

***Рецензенты***

д-р ист. наук, профессор,  
главный научный сотрудник исторического направления  
Чувашского государственного института гуманитарных наук

*И.И. Бойко;*

д-р геогр. наук, профессор,  
заведующий кафедрой экономической и социальной географии  
ФГБОУ ВО «Чувашский государственный университет  
имени И.Н. Ульянова»

*Ю.Р. Архипов*

**Казаков Н.А., Ялтаев Д.А.**

**К14** **Этногеография с основами религиоведения и физической антропологии** : учеб. пособие / Н.А. Казаков, Д.А. Ялтаев. – Чебоксары: ИД «Среда», 2019. – 112 с.

**ISBN 978-5-6043214-3-0**

Содержит краткое изложение основных тем, изучаемых студентами – географами в рамках учебного курса «Этногеография с основами религиоведения и физической антропологии». Пособие снабжено заданиями к практическим занятиям и дополнительными материалами, необходимыми для их выполнения.

Предлагаемое учебное пособие предназначено для подготовки не только обучающихся по направлению 05.03.02 «География», но и будущих специалистов в области истории и этнологии, туризма и сервиса, а также для всех интересующихся географией населения, этнологией, религиоведением и физической антропологией.

DOI 10.31483/a-87

ISBN 978-5-6043214-3-0

© Н.А. Казаков,  
Д.А. Ялтаев, 2019,  
© ИД «Среда», 2019

---

## ОГЛАВЛЕНИЕ

Предисловие .....	4
Тема 1. Этнология и этногеография: основные понятия и этапы развития.....	5
Тема 2. Антропогенез.....	12
Тема 3. Расоведение (этническая антропология).....	19
Тема 4. Основы теории этноса .....	32
Тема 5. Классификация этнических общностей. Этническое расселение и этнический состав населения .....	38
Тема 6. Этнодемография .....	48
Тема 7. Основы религиоведения.....	69
Тема 8. Межрасовые, межэтнические и межконфессиональные конфликты.....	86
Тема 9. Этнорелигиозный туризм.....	94

## ПРЕДИСЛОВИЕ

Зарождение географии и этнологии относят к эпохе древности. Очень долго эти две области знания были нераздельны. Комплексные географические труды были немыслимы без этнографических описаний. В перечнях основоположников обеих наук часто звучат одни и те же имена. Ярким примером этого является имя Дмитрия Николаевича Анучина, основателя кафедры географии и этнографии в Императорском Московском Университете (1884). Оно в равной степени принадлежит и географии, и этнологии и физической антропологии. Среди учеников Дмитрия Николаевича как известные географы, геоморфологи Александр Александрович Борзов, Иван Семёнович Щукин, так и не менее известные антрополог Виктор Валерианович Бунак, этнограф Борис Алексеевич Куфтин. Учился у Д.Н. Анучина и поэт Андрей Белый (Борис Николаевич Бугаев). Желая заниматься этнографическими исследованиями, он, поддавшись уговору Анучина, стал изучать овражную эрозию, о чём в дальнейшем несколько сожалел. Процесс дифференциации науки разделил географию и этнологию на два самостоятельных направления. Но так как наука одновременно и дискретна, и непрерывна, то диалектически взаимодействующий с дифференциацией, интеграционный процесс сегодня вновь сводит географию и этнологию вместе в междисциплинарном направлении «этническая география» («этногеография»). Отечественная единая географическая наука всегда стремилась соединить в себе естественные и общественные науки, поэтому в учебном пособии рассматриваются также основы религиоведения и физической антропологии, научных направлений исторически связанных с географией и этнологией. Авторы книги не ставят перед собой цель охватить и с должной полнотой раскрыть все вопросы, изучаемые этногеографией. В учебном пособии содержится лишь краткое изложение, «опорный конспект» основных тем. «Опорные конспекты», рассмотренные в них методы количественного анализа, являются ключами к выполнению представленных здесь же, заданий к практическим работам.

## ТЕМА 1. ЭТНОЛОГИЯ И ЭТНОГЕОГРАФИЯ: ОСНОВНЫЕ ПОНЯТИЯ И ЭТАПЫ РАЗВИТИЯ

Термин «этногеография» («этническая география») объединяет в себе такие понятия как «этнос» и «география». Первое происходит из древнегреческого языка, в котором обозначало некоторые совокупности людей. В XVIII – XIX веках в научной литературе начинает применяться в значении «народ», использоваться в названии науки, специализирующейся на изучении культур различных народов – «этнография», «этнология».

Понятие «география» также уходит корнями в древнегреческий язык, и в прямом переводе обозначает «землеописание». Сегодня в качестве объекта изучения географической науки видят географическую оболочку, частью которой является и антропосфера – сфера взаимодействия человека и природы. Единая географическая наука не может обойти своим вниманием изучение населения, в том числе и вопросы, связанные с изучением культур, составляющих население народов, а этнографы (этнологи) в своих исследованиях обращаются к геопространственному (географическому) подходу. Возникает область, в которой сходятся географическая наука с этнографией, этнологией (культурной, социальной антропологией) – область действия этнической географии. Этногеография изучает территориальные (пространственно-временные) этносоциоприродные системы, в том числе, расселение народов, их взаимодействие с окружающей природной средой, пространственное этнокультурное взаимодействие народов друг с другом.

Людам с глубокой древности были интересны культуры других народов. Этнографические описания часто можно встретить в сочинениях древних и средневековых авторов. Иногда учёные и путешественники древности и средневековья пытались выйти за пределы простого описания, предпринимали попытки провести этнологический анализ, например, у Корнелия Тацита (I – II в. н.э.) в работе «О происхождении германцев и местоположении Германии» или у Тита Лукреция Кара (I в. н.э.) в поэме «О природе вещей».

Великие географические открытия дали европейским учёным богатый материал о культуре различных народов мира. С 1607 года Иоганн Зоммер в Магдебурге начинает публиковать серию книг «Этнография мира». Этнографические описания в отчётах географических экспедиций приобретают научный характер. Появляются

труды, в которых главным становится теоретическое обобщение и осмысление этнографических сведений, такие как работа Жозефа Франсуа Лафито «Нравы американских дикарей в сравнении с нравами древних времён» (1724).

К XIX веку одновременно с ростом знаний о культуре различных народов мира в европейских странах просыпается интерес к собственной «народной» культуре. Растёт количество этнографических исследований, возникают объединения учёных – научные этнологические общества. В 1839 году образовалось «Парижское общество этнологии», в 1842 году «Американское этнологическое общество» (Нью-Йорк), в 1843 году «Этнологическое общество Лондона». В составе, возникшего в 1845 году, Императорского Русского Географического общества было сформировано Отделение этнографии. Первые этнографические исследования Русского Географического общества связаны с именами Петра Ивановича Кёппена и Николая Ивановича Надеждина. В 1863 году при Императорском Московском университете было создано «Общество любителей естествознания», переименованное в 1867 – 1868 годах в «Императорское общество любителей естествознания, антропологии и этнографии». Объединения этнологов (этнографов) позволили этнологической (этнографической) науке развиваться, найти своё место в академической системе. Большой вклад в этот процесс внесли научные журналы и, создаваемые, этнографические музеи и выставки.

На этнологию в середине XIX века сильное влияние оказывает такое мировоззренческое направление, как «эволюционизм». В науку были внесены идеи о развитии человеческой культуры от низших форм к высшим. К основоположникам эволюционизма в этнологии относят Эдварда Бернета Тайлора (Великобритания), Льюиса Генри Моргана (США). В России идеи эволюционной школы лежат в основе трудов Николая Николаевича Миклухо-Маклая, Дмитрия Николаевича Анучина. На основе идей эволюционизма развивается марксистское направление в этнологии.

В последнем десятилетии XIX века в этнологической науке распространяются идеи об особой значимости межкультурных заимствований – диффузионизм. Во многом этому способствовали работы Фридриха Ратцеля «Антропогеография», «Народоведение», «Земля и жизнь». Выдающимися учёными, развивавшими идеи «диффузионизма» были: Лео Фробениус, автор культурно-

морфологического учения (Германия), Фритц Гребнер, разработчик учения о культурных кругах (Германия), Вильгельм Шмидт, основатель культурно-исторической школы (Австрия), Уильям Риверс (Великобритания), Йован Цвиич (Сербия) и др. В России антропогеографические подходы использовал Владимир Германович Богораз в работе «Распространение культуры на Земле. Основы этногеографии» (1928). Именно за ним признают приоритет в ведении в научный оборот термина «этногеография» и выделении этногеографии в особую научную дисциплину.

Во Франции с конца XIX века Эмилем Дюркгеймом развивалось социологическое направление в этнологии. В начале XX века большое влияние на развитие этнологии оказывает учение о психоанализе Зигмунда Фрейда, в США возникает «историческая школа» (Франц Боас), в Великобритании «структурно-функциональное направление» или «функционализм» (Реджинальд Рэдклифф-Браун, Бронислав Каспер Малиновский).

После Второй Мировой войны в США Лесли Уайт формирует неозоологическое направление в этнологии (культурной антропологии), а Клиффорд Гирц «интерпретативную антропологию». Во Франции, развивая идеи Дюркгейма, Клод Леви-Строс создаёт теорию структурного анализа культуры и общества. В Советском Союзе в рамках марксистской этнологии (этнографии) работают Сергей Александрович Токарев, Николай Николаевич Чебоксаров, Сергей Павлович Толстов, Юлиан Владимирович Бромлей и мн. др. Свою теорию этноса создаёт Лев Николаевич Гумилёв. В 60-70-е годы окончательно формируется этногеографическое направление, представленное трудами Павла Ивановича Кушнера, Соломона Ильича Брука, Виктора Ивановича Козлова, Максима Григорьевича Левина, Вадима Вячеславовича Покшишевского, Юлия Григорьевича Липеца и др. Ведущим научным центром этнологии (этнографии) в СССР является Институт этнографии им. Н.Н. Миклухо-Маклая АН СССР (организован в 1933 году, ныне Институт этнологии и антропологии им. Н.Н. Миклухо-Маклая РАН).

Положение этнологии в системе наук в России одновременно и просто и сложно. Если руководствоваться официальными документами, ответственных за науку и образование министерств и ве-



домств Российской Федерации, то этнология (этнография) отнесена к числу исторических наук.<sup>1</sup> Историческая наука помогает этнологам в работах в области этнической истории, этногенеза, а этнология (этнография) снабжает историков сведениями, способствующими реконструкции исторического прошлого. В то же время, этнология (этнография) долго шла рука об руку с географией. Огромный вклад в развитие этнологии (этнографии) в России внесла деятельность Русского географического общества (РГО) и учёных географов. Сегодня популяризации традиционных культур народов России, развитию этнографического (этнокультурного) туризма во многом способствуют Фестивали РГО, проводимые с 2014 года. Формируется этногеографическое направление в науке. Большое значение для этнологии (этнографии) имеет её взаимодействие с социологией, культурологическими и филологическими науками (демографией, религиоведением, фольклористикой, сравнительно-историческим языкознанием и др.). Ряд учёных считают этнологию (этнографию) частью культурной или социальной антропологии. Другие предлагают рассматривать термины «этнология», «этнография», «культурная антропология», «социальная антропология» как синонимы.

Основными направлениями деятельности в современной российской этнологии являются исследования в области теоретической этнологии, истории этнологии, этногенеза, классической дескриптивной этнографии, этической истории, межэтнических отношений (в том числе конфликтов), этнокультуроведения, этнодемографии, этносоциологии, этнопсихологии, этнополитологии, прикладной этнологии, этнологического регионоведения и этноэкологии.

---

<sup>1</sup> Паспорт научной специальности 07.00. 07 Этнография, этнология и антропология. Высшая аттестационная комиссия. URL: <http://vak.ed.gov.ru/316> (дата обращения: 03.01.2019)  
Приказ Министерства образования и науки Российской Федерации «Об утверждении перечней специальностей и направлений подготовки высшего образования» от 12.09.2013. URL: <http://docs.cntd.ru/document/499045862> (дата обращения: 03.01.2019)

**Задания по теме**  
**«Этнология и этногеография:**  
**основные понятия и этапы развития»**

*Задание 1.1.* Подготовьтесь к коллоквиуму «Этапы развития этнологии»

*Задание 1.2.* Постройте схему, отображающую положение этногеографии в академической системе наук.

*Задание 1.3.* Подготовьтесь к коллоквиуму «Этнографические музеи и этнографические коллекции мира» (Этнологический музей (Берлин), Лейпцигский этнографический музей, Российский этнографический музей (С-Петербург), Музей антропологии и этнографии имени Петра Великого Российской академии наук (Кунсткамера, С-Петербург), этнографическая коллекция Британского музея, этнографическая коллекция Американского музея естественной истории (Нью-Йорк), этнографическая коллекция Музея естественной истории им. Филда (Чикаго), этнографическая коллекция Парижского музея естествознания и др.).

*Задание 1.4.* Сравните, используя графоаналитический метод, изменение объёмов и структуры контрольных цифр приема по направлению подготовки «Антропология и этнология» для обучения по образовательным программам высшего образования за счет бюджетных ассигнований федерального бюджета, распределяемых при проведении конкурсных отборов в России (исходные данные таблиц 1.3.1).

**Дополнительные материалы по теме  
«Этнология и этногеография:  
основные понятия и этапы развития»**

Таблица 1.3.1

Объемы контрольных цифр приема  
по направлению подготовки «Антропология и этнология»  
для обучения по образовательным программам  
высшего образования за счет бюджетных ассигнований  
федерального бюджета, распределяемых  
при проведении конкурсных отборов в России<sup>2</sup>

Уровень ВО	Регион	Годы		
		2013	2014	2015
Бакалавриат	РФ	-	6	5
	Москва	-	13	12
	Орловская область	-	-	-
	Приморский край	-	-	-
Магистратура	РФ	20	3	7
	Москва	-	-	-
	Орловская область	-	-	3
	Приморский край	-	2	-

<sup>2</sup> Объемы контрольных цифр приема по специальностям и направлениям подготовки и (или) укрупненным группам специальностей и направлений подготовки для обучения по образовательным программам высшего образования (бакалавриат, специалитет, магистратура) за счет бюджетных ассигнований федерального бюджета на 2013, 2014, 2015 годы, распределяемые при проведении конкурсных отборов на федеральном уровне и на уровне субъектов Российской Федерации. URL: <http://минобрнауки.рф/%D0%B4%D0%BE%D0%BA%D1%83%D0%BC%D0%B5%D0%BD%D1%82%D1%8B> (дата обращения: 03.01.2019)

**Литература по теме**  
**«Этнология и этногеография:**  
**основные понятия и этапы развития»**

1. Анучин Д.Н. О географическом распределении роста мужского населения России / Отв. ред. проф Ю.Г. Симонов. 2-е издание. М.: Изд-во Моск. Ун-та, 2003. – 120 с.

2. Бромлей Ю. В. Очерки теории этноса: Наука / Ю.В. Бромлей, АН СССР, Ин-т этнографии им. Н. Н. Миклухо-Маклая - М.: Наука, 1983. – 412с.

3. Васильев М.И. Введение в культурную антропологию: учеб. пособие. Великий Новгород: НовГУ им. Ярослава Мудрого, 2002. – 156 с.

4. Лобжанидзе А. А. Этногеография и география религий: [учебное пособие для вузов по специальности «География»] / А.А. Лобжанидзе, С.А. Горохов, Д.В. Заяц. М.: Academia, 2005. – 172 с.

5. Основы этнологии: Учебное пособие / Под ред. проф. В.В. Пименова. М.: Изд-во МГУ, 2007. – 696 с.

6. Этнология (этнография): учебник для бакалавров: [учебник для вузов по гуманитарным направлениям и специальностям] / [Белков П.Л., Березкин Ю.Е., Бузин В.С. и др.]; под ред. В. А. Козьмина, В. С. Бузина; С.-Петербур. гос. ун-т. Москва: Юрайт, 2015. – 580 с.

## ТЕМА 2. АНТРОПОГЕНЕЗ

*Антропогенез* (от греч. *anthropos* – человек, *genesis* – зарождение и последующее развитие) – раздел науки о человеке – *антропологии* (*физической антропологии*), изучающий процессы появления и развития современного человека.

Известно несколько гипотез появления и развития современного человека. Наиболее популярны две. Первая, существует уже не одно тысячелетие – это *креационизм* – теологическая концепция творения. Она утверждает, что человек сотворён Богом (богами). Сегодня креационизм представлен «буквалистским», «метафорическим», «эволюционным» направлениями. Сторонники первого склонны в вопросе о происхождении современного человека (как и происхождении жизни на Земле и мира в целом) точно следовать тексту священных книг, мифологическому повествованию (ортодоксальная теология считает сотворённость современного человека Богом, не требующим доказательств). Вторые, считают эти тексты и повествования лишь универсальными метафорами и, отвергая эволюцию, признают, принятую в современной науке, датировку<sup>3</sup>. Третьи, сближают креационизм с эволюционной теорией, допуская, что человеческое тело есть результат эволюции, душа же создана Богом (энциклика Папы Римского Пия XII 12 августа 1950 года<sup>4</sup>) или, что «...Творец создал материю способной к благому развитию»<sup>5</sup> (протоиерей А. Кураев).

Вторая, *синтетическая теория эволюции*, доминирует в современной науке, и считает, что человек – это результат саморазвития жизни на планете Земля. Основным эволюционным процессом признаётся естественный отбор. Теория сформировалась в XX веке, как синтез дарвинизма и генетики. На особую роль естественного отбора в эволюции указал Ч. Дарвин в работе «Происхождение видов путём естественного отбора...» (1859). В 1871 году в

---

<sup>3</sup> Шустова О.Б. Эволюционизм и креационизм : наука или философия? : монография / О.Б. Шустова, Г.Н. Сидоров ; Ом. гос. аграр. ун-т. Омск : Изд-во ФГОУ ВПО ОмГАУ, 2009. – 200 с.

<sup>4</sup> Пий XII *Humani Generis* (В человеческом роде), энциклика о некоторых ложных мнениях, угрожающих подрывом основ католического учения. URL: <https://www.katolik.ru/dokumenty-vatikana/item/1321> (дата обращения: 04.01.2019)

<sup>5</sup> Кураев А.В. Православие и эволюция. URL: [http://svitk.ru/004\\_book\\_book/15b/3407\\_kuraev-pravoslavniya\\_i-evolyuciya.php](http://svitk.ru/004_book_book/15b/3407_kuraev-pravoslavniya_i-evolyuciya.php) (дата обращения: 04.01.2019)

труде «Происхождение человека и половой отбор» Ч. Дарвин высказал и симиальную (от лат. *simia* – обезьяна) гипотезу, утверждающую, что современный человек произошёл от древних антропоморфных обезьян (рис 2.1.1). Сегодня биологическая наука определяет для человека следующее место в системе животного мира – царство Животные (*Animalia*), подцарство Многоклеточные (*Metazoa*), тип Хордовые (*Chordata*), подтип Позвоночные (*Vertebrata*), класс Млекопитающие (*Mammalia*), подкласс Плацентарные (*Placentalia*), отряд Приматы (*Primates*), подотряд Высшие приматы или обезьяны (*Anthropoidea*), семейство Гоминиды (*Hominidae* (Люди)), род Человек (*Homo*). В семейство Гоминиды (*Hominidae*) кроме рода Человек (*Homo*), включают род Шимпанзе (*Pan*), род Гориллы (*Gorilla*) и род Орангутаны (*Pongo*). Считают, что последними разошлись эволюционные линии шимпанзе и человека. По данным молекулярной филогенетики это произошло 8 – 6 млн. лет назад.<sup>6</sup> Предки человека перешли к постоянному прямохождению, передвижению на двух нижних (задних) конечностях (бипедии). Гипотез возникновения постоянного прямохождения множество, от некогда популярной гипотезы, связывающей бипедию с необходимостью освободить передние (верхние) конечности для изготовления орудий труда (Ф. Энгельс), или необходимости приспособиться к жизни в саванне (Р. Дарт), у обширных мелководных водоёмов (Я. Линдбланд), до особой стратегии размножения (О. Лавджой).<sup>7</sup>

Непосредственных предков человека многие из современных антропологов видят в представителях рода Австралопитеков (*Australopithecus*) – ископаемых приматов живших 4,2 – 1,8 млн. лет назад (7 – 0,9 млн. лет назад при объединении их с представителями родственных родов).

---

<sup>6</sup> Хрисанфова Е. Н. Антропология: учебник / Е. Н. Хрисанфова, И. В. Перевозчиков. 4-е изд. М.: Изд-во Моск. ун-та: Наука, 2005. – 400 с

<sup>7</sup> АНТРОПОГЕНЕЗ.РУ. URL: antropogenez.ru (дата обращения: 04.01.2019)



Рис. 2.1.1. «Эволюционная родословная человека» (автор Георгий Попов, по данным портала «АНТРОПОГЕНЕЗ.РУ»)<sup>8</sup>

<sup>8</sup> АНТРОПОГЕНЕЗ.РУ. URL: antropogenez.ru (дата обращения: 04.01.2019)

Первая находка останков австралопитека была сделана в 1924 году на территории современной Северо-Западной провинции Южно-Африканской республики (Р. Дарт). Позже их останки были обнаружены и на других территориях Южной и Восточной Африки. Обитавший в Восточной Африке 4 – 2,5 млн. лет назад Австралопитек Афарский (*Australopithecus afarensis*) многими считается наиболее вероятным предком человеческой линии эволюции. Он обладал ростом в 1 – 1,5 м, массой тела около 30 – 55 кг, мозгом объемом 380 – 450 куб. см.

Древнейшими представителями рода Человек (*Homo*) считают Человека умелого (*Homo habilis*). Останки впервые обнаружены на территории Танзании, в ущелье Олдувай, в 1960 году (Л. Лики, М. Лики). Существовал *Homo habilis* в период с 2,3 – 1,5 млн. лет назад. Стал изготавливать и регулярно пользоваться каменными орудиями труда, был всеядным. Рост около 1,2 м, масса тела около 40 – 50 кг, объём мозга около 600 – 700 куб. см. Одновременно с Человеком умелым сосуществовали более крупный Человек рудольфский (*Homo rudolfensis*), поздние австралопитековые (*Australopithecus garhi*, *Australopithecus sediba*, в Южной Африке – *Paranthropus robustus*, *Paranthropus boisei*).

Считается что из ранних *Homo* (*Homo habilis* или *Homo rudolfensis*) произошёл Человек работающий (*Homo ergaster*). Он существовал в период 1,8 – 1,4 млн. лет назад. Был первым представителем рода Люди (*Homo*) вышедшим за пределы Африканского континента и научившимся использовать огонь. Рост мог достигать 1,8 м, объём мозга 800 – 900 куб. см.<sup>9</sup>

Продолжил заселение планеты Человек прямоходящий (выпрямленный, *Homo erectus*). В период 1,5 – 0,4 млн. лет назад он распространился от Испании до Индонезии. Некоторые исследователи объединяют его с *Homo ergaster* в один вид. Дал множество региональных линий: *Pithecanthropus pekinensis* (сиантроп) в Китае, *Pithecanthropus leakeyi* в Восточной Африке, *Pithecanthropus palaeojavanicus* на Яве, *Pithecanthropus mauritanicus* в Северной Африке и др. Объём мозга мог достигать

<sup>9</sup> АНТРОПОГЕНЕЗ.РУ. URL: antropogenez.ru (дата обращения: 04.01.2019)

Зубов А.А. Становление и первоначальное расселение рода *Homo* / А.А. Зубов. СПб.: Алетей, 2011. – 224 с.

Хрисанфова Е. Н. Указ. соч.



1200 и даже 1400 куб. см (в среднем 1029 куб. см). Человек прямоходящий активно использовал огонь (начал готовить пищу на огне), начал использовать одежду. Генетики утверждают, что Человек прямоходящий был предком современных людей, но не по прямой мужской и не по прямой женской линиям. Возможно, что на окраинах ареала расселения представители *Homo erectus* дожили до прихода современных людей. Например, Человек флоресский (*Homo floresiensis* – «хоббит») открытый в Индонезии на острове Флорес в 2003 году (жил 100 – 50 тысяч лет назад, рост чуть более 1 м, объём мозга около 400 куб. см) считается развитием *Homo erectus*. В Африке, Азии, Европе к поздним *Homo erectus* иногда относят Гейдельбергского человека (*Homo heidelbergensis*) обитавшего здесь 800 – 130 тысяч лет назад. Ряд учёных считают Гейдельбергского человека промежуточной формой между архантропами и палеоантропами. Возможно, развитием Гейдельбергского человека Европы стал Неандертальский человек (*Homo sapiens neanderthalensis*), населявший Европу, Западную и Среднюю Азию 130 – 28 тысяч лет назад. В Азии неандертальцы сожительствовали с Денисовским человеком (250 – 30 тысяч лет назад).<sup>10</sup>

В Африке со времени 200 – 100 тысяч лет назад развивается человек современного антропологического типа, неантроп, Человек разумный (*Homo sapiens sapiens*). Древнейшим представителем людей современного типа ряд учёных считают Человека Идалту (*Homo sapiens idaltu*), который был обнаружен на территории Эфиопии в 1997 году. Возраст находок около 160 тысяч лет. Некоторые считают ещё более ранними представителями человека разумного *Homo helmei* (Африка, 500 – 130 тысяч лет назад). В период 80 – 50 тысяч лет назад неантропы покинули Африку и стали расселяться по миру. Ко времени 45 – 40 тысяч они заселили Старый свет и Австралию, а ко времени 12 – 11 тысяч лет назад и всю Америку.

В Европе и Азии неантропы некоторое время совместно проживали и взаимодействовали с неандертальцами и денисовцами. У

---

<sup>10</sup> АНТРОПОГЕНЕЗ.РУ. URL: antropogenez.ru (дата обращения: 04.01.2019)

Зубов А.А. Указ. соч.

Хрисанфова Е. Н. Указ. соч.

современных неафриканских народов имеется около 2,5% неандертальской примеси, у современных меланезийцев около 4,8% примеси денисовцев.<sup>11</sup>

По неизвестным причинам (выдвигается множество гипотез) около 30 тысяч лет назад, возможно и позже *Homo sapiens sapiens* остался единственным видом и подвидом в роде Человек (*Homo*), единственным человеком на Земле.

Выделяют следующую основную особенность эволюции человека – усиление характерного для него комплекса признаков, так называемой «гоминидной триады»: прямохождения, манипуляторных особенностей строения руки, нарастание массы мозга и усложнения его структуры.

### Задания по теме «Антропогенез»

*Задание 2.1.* Подготовьтесь к коллоквиуму «Известные учёные антропологи» (Э. Дюбуа, Р.Дарт, О. Лавджой, Л. Лики, М. Лики, В.П. Алексеев, В.В. Бунак, М.М. Герасимов и др.).

*Задание 2.2.* Подготовьтесь к коллоквиуму «Памятники и музеи на месте стоянок «древних людей» (Сангиран (Индонезия), «Колыбель человечества» (ЮАР), «Музей ущелья Олдувай» (Танзания), Нахаль-Меарот (Израиль), Чжоукоудянь (Китай), Атапуэрка (Испания), Денисова пещера (Россия), Музей крапинских неандертальцев (Хорватия), Капова пещера (Россия), Сунгирь (Россия), Костёнки (Россия), Альтамира (Испания), Шове (Франция) и др.).

*Задание 2.3.* Заполните таблицу (табл. 3.2.1), отображающую стадии эволюции рода Человек (*Homo*).

---

<sup>11</sup> АНТРОПОГЕНЕЗ.РУ. URL: antropogenez.ru (дата обращения: 04.01.2019)

Зубов А.А. Становление и первоначальное расселение рода *Homo* / А.А. Зубов. СПб.: Алетей, 2011. – 224 с.

Хрисанфова Е. Н. Антропология: учебник / Е. Н. Хрисанфова, И. В. Перевозчиков. - 4-е изд. - М.: Изд-во Моск. ун-та: Наука, 2005. - 400 с

Стадии эволюции рода Человек (*Homo*)

Хронология	Геологическое время	Климатические изменения	Вид, подвид	Ареал распространения	Антропологические особенности	Развитие технологии
200 – 100 тыс. лет назад по настоящее время	Четвертичный период (антропоген), средний – поздний плейстоцен, голоцен		<i>Homo sapiens sapiens</i>			

**Литература по теме  
«Антропогенез»**

1. Дробышевский С.В. Достающее звено. Книга вторая: Люди. Москва: CORPUS, 2017. – 592 с
2. Зубов А.А. Становление и первоначальное расселение рода *Homo* / А.А. Зубов. СПб.: Алетейя, 2011. – 224 с.
3. Хрисанфова Е. Н. Антропология: учебник / Е. Н. Хрисанфова, И. В. Перевозчиков. 4-е изд. М.: Изд-во Моск. ун-та: Наука, 2005. – 400 с
4. Шустова О.Б. Эволюционизм и креационизм: наука или философия?: монография / О.Б. Шустова, Г.Н. Сидоров; Ом. гос. аграр. ун-т. Омск: Изд-во ФГОУ ВПО ОмГАУ, 2009. – 200 с.

## ТЕМА 3. РАСОВЕДЕНИЕ (ЭТНИЧЕСКАЯ АНТРОПОЛОГИЯ)

Всех ныне живущих на планете людей современная наука считает принадлежащими к одному биологическому виду – виду *homo sapiens sapiens*. Однако отдельные территориальные группы людей, объединённые брачными связями, отличаются друг от друга рядом устойчивых биологических признаков, которые часто внешне очень заметны. По этим признакам современное человечество делят на *расы*. Несмотря на заметность расовых признаков, за ними не признают большой биологической значимости. Они не препятствуют появлению на свет в расово смешанных браках здорового, неограниченно плодovитого, биологически и социально полноценного потомства.

Деля человечество на расы, антропологи основываются на множестве расовых признаков. Рассмотрим некоторые.

*Пигментация* – окраска кожи, волос, радужины глаз. Пигментация зависит от активности пигментных клеток – меланоцитов. Цвета кожи и волос сегодня определяются спектрофотометрическим методом. Может использоваться и сравнение со стандартной цветовой шкалой (окрашенными стёклами, пряжами искусственного шёлка, имитирующими волосы). Для определения цвета кожи часто используют шкалу Лушана (рис. 3.1.1), а для определения цвета волос шкалу Фишера (рис. 3.1.3). Однако не всегда есть возможность использовать инструментальные методы. И в настоящее время приходится прибегать к простым описательным методам и разработанным для них шкалам, особенно при определении цвета глаз, но не только (табл. 1, табл. 2).

Таблица 3.1.1

Описание цвета кожи

Тип	Балл	№	Словесно-терминологическая характеристика цвета
1	2	3	4
Очень тёмный	IV	1	серо-чёрный
		2	чёрно-коричневый
Тёмный	III	3	тёмно-коричневый
		4	красно-тёмно-коричневый
		5	красно-коричневый
		6	коричневый

Тип	Балл	№	Словесно-терминологическая характеристика цвета
1	2	3	4
Среднепигментированный	II	7	светло-коричневый
		8	оливково-жёлтый
Слабопигментированный	I	9	желтоватый
		10	желтовато-белый
Отсутствие пигмента	0	11	розово-белый
		12	бледно-белый

	1	10			19	28	
	2	11			20	29	
	3	12			21	30	
	4	13			22	31	
	5	14			23	32	
	6	15			24	33	
	7	16			25	34	
	8	17			26	35	
	9	18			27	36	

Рис. 3.1.1. Шкала Лушана (№1-№5 – тип I – очень светлый, №6 - №10 – тип II – светлый, №11 - № 15 – тип III – промежуточный, № 16 - №20 – тип IV – средиземноморский, №21 - №28 – тип V - тёмный или коричневый, №29 - №36 – тип VI – очень тёмный или чёрный)<sup>12</sup>

<sup>12</sup> Оценки кожи по шкале Лушана. URL: <http://slavanthro.mybb3.ru/viewtopic.php?t=4670> (дата обращения: 05.01.2019).

Таблица 3.1.2

Описание цвета глаз по В.В. Бунаку (рис. 3.1.2)

Тип	Балл	№	Словесно-терминологическая характеристика цвета
1	2	3	4
Тёмный	I	1	чёрный (зрачок неотличим по цвету от радужины)
		2	тёмно-карий (радужина окрашена равномерно)
		3	светло-карий (светлее №2, с неравномерно окрашенной радужиной)
		4	жёлтый (встречается редко)
Переходный	II	5	буро-жёлто-зелёный (преобладают бурые и жёлтые элементы)
		6	зелёный
		7	серо-зелёный
		8	серый или голубой с буро-жёлтым венчиком вокруг зрачка
Светлый	III	9	серый (различные оттенки)
		10	серо-голубой
		11	голубой
		12	синий (редкий)

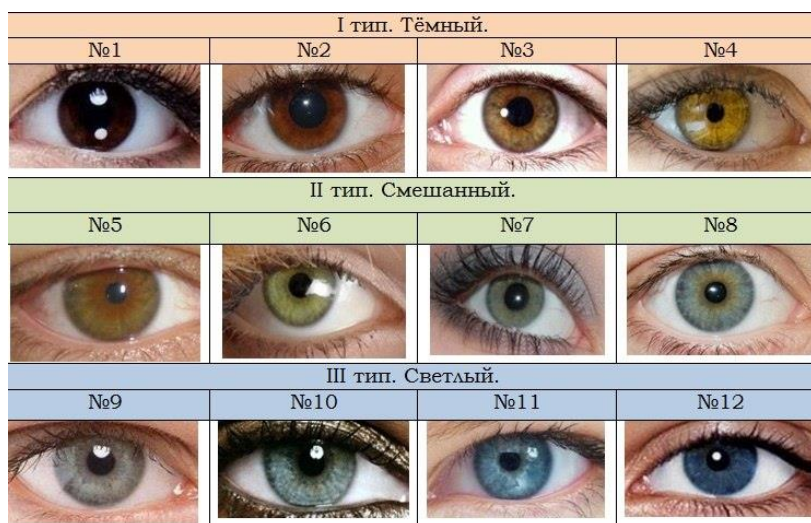


Рис. 3.1.2. Шкала цвета глаз по В.В. Бунаку



Рис. 3.1.3. Шкала Фишера-Саллера: рыжие, белокурые (0), светло-русые (1), русые и светло-каштановые (2), тёмно-русые и тёмно-каштановые (3), чёрно-каштановые и чёрные(4) (при отсутствии шкалы можно использовать следующее описание: чёрные, чёрно-бурые, тёмно-каштановые, красно-каштановые, светло-каштановые, тёмно-белокурые, светло-белокурый, пепельно-белокурый, рыжий, альбиотический)

Наблюдается взаимосвязь между степенью пигментированности кожи, волос, радужины глаз, но не всегда. Альбинизм встречается с одинаковой частотой во всех расах.

*Волосной покров* оценивают на голове по форме и степени жёсткости волос, а также характеризуют степень развития третичного волосяного покрова на лице у мужчин старше 25 лет.

По форме различают три основных типа волос: прямые, волнистые и курчавые и несколько подтипов. Среди прямых – прямые и широковолнистые (плосковолнистые). Среди волнистых – волни-

стые, узковолнистые и локоновые. Среди курчавых – завивающиеся, слабокурчавые, сильнокурчавые, слабоспиральные и сильноспиральные. Чем больше изгиб волоса, тем ярче выражена овальность на его срезе.

По степени жёсткости волосы делят на жёсткие (тугие) и мягкие, определяют «на ощупь».

Характеризуя *морфологию мягких тканей лица*, описывают ширину (степень раскрытия) глазной щели (широкая, средняя, узкая), уровень расположения наружного и внутреннего углов глаз (наклон глазной щели), наличие и степень развития складки прикрывающей внутренний угол глаза – эпикантуса, толщину губ, строение носа.

Толщина губ – это суммарная высота переходной части верхней и нижней губ. А. Б. Хомутов указывает, что тонкими считаются губы до 6 мм, средними – 6 – 10 мм, толстыми – 10 – 13 мм, вздутыми – свыше 13 мм.<sup>13</sup>

Форма носа обусловлена строением, как его костной основы, так и хрящей и мягких тканей. Она определяется отдельными его элементами: высотой носа, шириной носа в крыльях, высотой переносья (проекционной высотой над углом глаза), формой спинки носа и т.д. По форме спинки (профилю) носа выделяют вогнутый, прямой, извилистый, выпуклый носы. Для расовой диагностики особенную ценность представляют не столько абсолютные размеры носа, сколько их соотношение – *носовой указатель*. Носовой указатель (НУ) рассчитывается как отношение ширины носа в крыльях ( $b_n$ ) к высоте носа ( $h_n$ ):

$$\text{НУ} = \frac{b_n}{h_n} 100\% .$$

Узким считается нос со значениями носового указателя до 69,9% (лепториния), средним – со значениями 70,0 – 84,9% (мезориния), широким – со значениями 85,0 – 99,9% (хамэриния), очень широким – 100,0% и выше (гиперхамэриния).

К *остеологическим признакам* относятся – длина тела, длины его частей, пропорции тела, форма головы, лица (одонтологические признаки выделяются отдельно). Измеряют живых людей (соматометрия) или ископаемые останки (остеометрия, краниометрия).

<sup>13</sup> Хомутов А. Б. Антропология. Ростов н/Д: Феникс, 2004. С. 41.



В среднем по миру у мужчин длина тела менее 130 см считается карликовой, 130,0 – 149,9 см – очень малой, 150,0 – 159,9 – малой, 160,0 – 163,9 – ниже средней, 164,0 – 166,9 – средней, 167,0 – 169,9 – выше средней, 170,0 – 179,9 – большой, 180,0 – 199,9 – очень большой, 200 и более – гигантской (для женщин те же характеристики относятся к росту на 9 см ниже, чем у мужчин).

Измеряют и длины частей тела – рост сидя, длину корпуса, длину руки, длину ноги и др. Но чаще рассчитывают пропорции тела. Например, относительную длину корпуса, руки или ноги. Относительная длина корпуса – кормический указатель (КУ) рассчитывается как отношение роста сидя ( $L_c$ ) к длине ( $L_T$ ) тела:

$$\text{КУ} = \frac{L_c}{L_T} 100\% .$$

Если в результате расчётов получаются значения 50,9% и менее, то такой корпус считается коротким (брахикормия), если 51,0 – 52,9 – средним (метриокормия), 53,0 и более – длинным (макрокормия).

Относительная длина (Р) руки рассчитывается как отношение длины руки ( $L_p$ ) к длине тела:

$$P = \frac{L_p}{L_T} 100\% .$$

Значения 44,9% и менее говорят об относительно короткой руке (брахибрахионии), 45,0 – 46,9 – о средней длине руки (метриобрахионии), 47,0 и более – о длинной руке (метриобрахионии).

Относительная длина ноги (Н) рассчитывается как отношение длины ноги ( $L_n$ ) к длине тела:

$$H = \frac{L_n}{L_T} 100\% .$$

Значения 54,9% и менее говорят об относительно короткой ноге (брахискелии), 55,0 – 56,9 – о средней длине ноги (метриоскелии), 57,0 и более – о длинной ноге (макроскелии).

Голова (как и череп) делится на два отдела: мозговой и лицевой. Для характеристики размеров и формы мозгового отдела используют два диаметра продольный и поперечный. Продольный диаметр – наибольшая длина головы, поперечный диаметр –

наибольшая ширина головы. Но большее значение, чем сопоставление диаметров, для расовой систематики имеет нахождение их соотношений – головного указателя (ГУ):

$$ГУ = \frac{D_{ee}}{D_{go}} 100\%,$$

где  $D_{ee}$  – поперечный диаметр,  $D_{go}$  – продольный диаметр. Весь диапазон изменений головного указателя делят на три группы: долихоцефалия (длинноголовость) – значение 75,9% и ниже, мезоцефалия (среднеголовость) – 76,0 – 80,9, брахикефалия (короткоголовость) – 81,0 и выше.

Для характеристики лицевого отдела головы используют значения морфологической высоты лица ( $h_{м.в.л}$ ) и скуловую ширину ( $b_{ск}$ ). Также, большее значение, чем сопоставление рассмотренных длин, для расовой систематики имеет нахождение их соотношений – лицевого указателя (ЛУ):

$$ЛУ = \frac{h_{м.в.л}}{b_{ск}} 100\%.$$

Диапазон изменений лицевого указателя делят на три группы: широкое лицо (эурипрозопия) – значения до 83,9% включительно, среднее лицо (мезопрозопия) – 84,0 – 87,9, узкое лицо (лептопрозопия) – 88,0 и выше.

Возникновение, закрепление, сохранение, распространение, как вышеперечисленных, так и других расовых признаков связывают с результатами новых мутаций, абиотическим и биотическим влиянием окружающей природной среды (как минимум, до периода верхнего палеолита, под влиянием которой оказались человеческие группы, расселившиеся по миру), социальным поведением и географической изоляцией. Например, рыжеволосость или голубоглазость возникали совершенно самостоятельно у отдельных представителей разных рас. А цвет кожи считают приспособление групп людей к условиям инсоляции, интенсивности ультрафиолетового излучения в различных частях Земли. За курчавыми волосами, толстыми, вздутыми губами негроидов, уменьшенной скоростью снижения кровотока при понижении температуры окружающей среды у эскимосов видят термоадаптивные признаки. В среднем высокий рост и большую грудную клетку у ряда горских наро-

дов относят к приспособлению к нехватке кислорода. В повышенной доле лиц с третьей группы крови у монголоидов Азии, в усиленном липидном обмене аборигенов Севера видят адаптацию к биотическим условиям окружающей природной среды.

Вопрос о числе рас современного человека (и больших (основных) и малых (локальных)) среди антропологов предмет дискуссий. В.П. Алексеев указывает, что даже в гипотезе о двух основных расовых стволах нет единого мнения. Т. Гексли противопоставлял европеоидов и монголоидов экваториальной расе, а Я.Я. Рогинский и сам В.П. Алексеев противопоставляли европеоидов и негроидов монголоидам.

В России довольно популярны классификации, основывающиеся на работах Н.Н. Чебоксарова, Я.Я. Рогинского и М.Г. Левина. Часто выделяют три расовых ствола (больших расы) – экваториальный (австрало-негроидный), евразийский (европеоидный), азиатско-американский (монголоидный). Каждый из них в свою очередь делят на малые расы. В экваториальном расовом стволе выделяют негрскую, негрильскую, бушменскую, ведоидную, меланезийскую, австралийскую малые расы. В евразийском расовом стволе – атланта-балтийскую, средневропейскую, беломоро-балтийскую, балкано-кавказскую, индо-средиземноморскую малые расы. В азиатско-американском расовом стволе – североазиатскую, арктическую, дальневосточную, южноазиатскую, американскую малые расы. Кроме того выделяют расы занимающие пограничное положение между большими расами – эфиопскую, южноиндийскую (дравидийскую), уральскую, южносибирскую (туранскую), полинезийскую, курильскую (айнскую). Сегодня проводя расовую классификацию, учёные пытаются основывать свои выводы и на данных генетических исследований (рис. 3.1.4).

Несмотря на то, что расоведение также называют этнической антропологией необходимо помнить о различиях понятий «раса» и «этнос». Раса – это объединение людей по общности физического типа, а этнос по общности культуры. Конечно, среди представителей того или иного этноса, как правило, преобладают носители определённого набора антропологических признаков, но это не является для этноса главным.

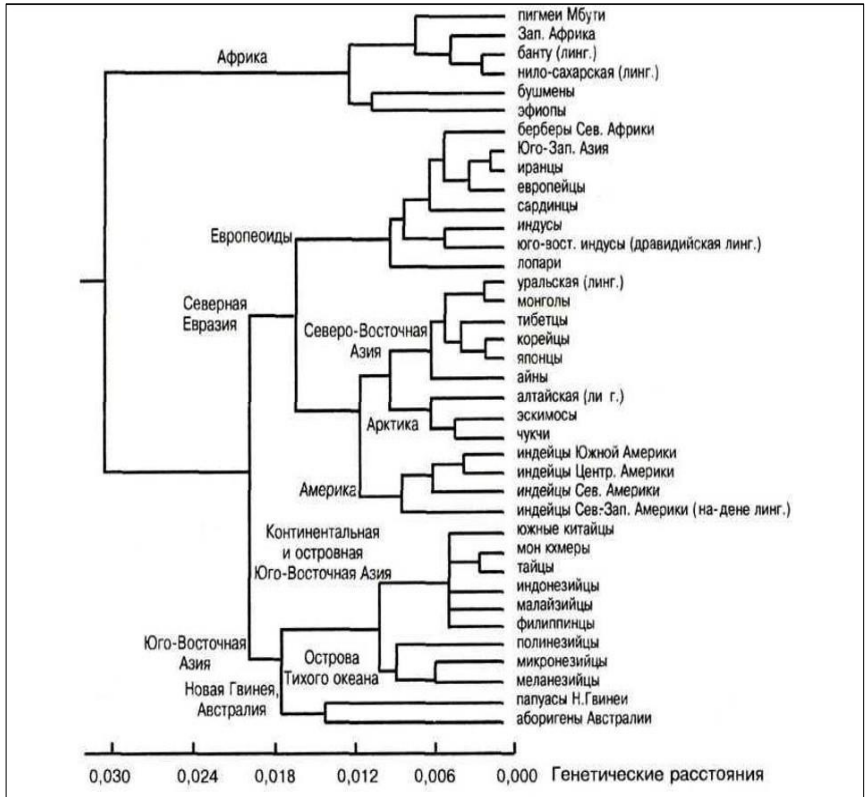


Рис. 3.1.4. Генетическое древо 42 популяций, изученных по 120 аллелям. (по Cavalli-Sforza et al., 1988)<sup>14</sup> (пометка (линг.) обозначает популяции, сгруппированные в соответствии с лингвистическими классификациями)

В отношении большинства народов, затруднительно говорить о «расовой чистоте». Процесс расового смешения – *метисации* в глобальном мире идёт всё активнее. При всём этом, продолжает существовать такое явление, как *расизм* – идеология, основывающаяся на представлении о неравноценности человеческих рас, проявляющаяся в расовой дискриминации (сегрегации) и, даже, в геноциде. В недавнем прошлом расизм являлся частью государственной политики, проводимой в некоторых странах (режим апартеида в ЮАР до 1994 года). Сегодня расизм приобретает новые формы.

<sup>14</sup>Хрисанфова Е. Н. Антропология: учебник / Е. Н. Хрисанфова, И. В. Перевозчиков. 4-е изд. М.: Изд-во Моск. ун-та: Наука, 2005. С. 297.

В борьбе с расизмом ряд учёных, особенно зарубежных, даже стали отказываться от понятия «раса», что, по мнению отечественных учёных, негативно сказывается на развитии научного расоведения.

**Задания по теме  
«Расоведение (этническая антропология)»**

*Задание 3.1.* Проведите измерение расовых признаков. Результаты занести в таблицу 3.2.1.

Таблица 3.2.1

Антропологические признаки		Значение показателя	Словесная характеристика
Пигментация	кожи		
	радужины глаз		
	волос		
Волосной покров	форма волос		
Морфология мягких тканей лица	ширина глазной щели		
	наклон глазной щели		
	наличие эпикантуса		
	толщина губ		
	форма спинки носа		
	носовой указатель		
Остеологические	рост		
	лицевой указатель		
	головной указатель		
	относительная длина корпуса		
	относительная длина руки		
	относительная длина ноги		

*Задание 3.2.* Постройте линейные диаграммы, отображающие динамику численности населения стран. Рассчитайте темпы роста численности населения в странах, результаты занесите в табл. 3.2.2. Сравните страны между собой и сделайте выводы, учитывая расовую структуру населения стран. Исходные данные в табл. 3.3.1.

Таблица 3.2.2

Страна	Темпы роста				
	2010 – 2011	2011 – 2012	2012 – 2013	2013 – 2014	2014 – 2015
1					
2					
3					
4					
5					

**Задание 3.3.** Постройте линейчатые диаграммы, отображающие возрастную структуру населения стран. Сравните страны между собой и сделайте выводы, учитывая расовую структуру населения стран. Исходные данные в табл. 3.3.2.

**Задание 3.4.** Постройте линейные диаграммы, отображающие динамику изменения коэффициента смертности детей в возрасте до 5 лет. Сравните страны между собой и сделайте выводы, учитывая расовую структуру населения стран. Исходные данные таблица 3.3.3.

**Задание 3.5.** Постройте столбиковые диаграммы, сопоставляющие страны по значениям таких показателей, как суммарный коэффициент рождаемости и нетто коэффициент воспроизводства населения. Сравните страны между собой и сделайте выводы, учитывая расовую структуру населения стран. Исходные данные таблица 3.3.4.

### **Дополнительные материалы по теме «Расоведение (этническая антропология)»**

Таблица 3.3.1

Динамика среднегодовой численности населения (млн. чел.)<sup>15</sup>

Страна	Год					
	2010	2011	2012	2013	2014	2015
Норвегия	4,9	5,0	5,0	5,1	5,1	5,2
Нигерия	159,2	164,3	166,2	173,6	177,5	-
ЮАР	50,9	51,6	52,3	53,0	54,0	55,0
Филиппины	93,1	94,8	96,5	98,2	99,9	101,6
Боливия	10,0	10,2	10,4	10,5	10,7	10,8

<sup>15</sup>Россия и страны мира. 2016: стат.сб. / Росстат. М., 2016. 379 с

Таблица 3.3.2

Возрастная структура населения (группы в тыс. чел.)<sup>16</sup>

Возрастная группа	Норвегия	ЮАР	Филиппины	Боливия
	2014 год	2014 год	2014 год	2014 год
0-4	312	5719	11221	1208
5-9	311	5337	10616	1189
10-14	308	5124	10281	1154
15-19	326	5218	10064	1105
20-24	342	5267	9396	1016
25-29	342	4955	8153	904
30-34	341	4090	7234	789
35-39	343	3503	6554	670
40-44	376	3122	5832	558
45-49	367	2753	5217	465
50-54	330	2378	4402	393
55-59	312	1994	3556	328
60-64	285	1570	2655	275
65-69	274	1176	1879	216
70 и старше	53	1795	2819	413

Таблица 3.3.3

Коэффициент смертности детей в возрасте до 5 лет  
(число умерших на 1000 родившихся живыми)<sup>17</sup>

Страна	Год					
	2009	2010	2011	2012	2013	2014
Норвегия	3	3	3	3	3	3
Нигерия	136	130	126	121	117	113
ЮАР	63	54	50	48	43	41
Филиппины	33	32	31	30	30	29
Боливия	46	47	45	43	41	40

Таблица 3.3.4

Суммарный коэффициент рождаемости (2016) и нетто  
коэффициент воспроизводства населения (2015)<sup>18</sup>

Показатель	Норвегия	ЮАР	Филиппины	Боливия	Нигерия
Суммарный коэффициент рождаемости	1,82	2,46	2,93	2,88	5,53
Нетто коэффициент воспроизводства населения	0,88	1,13	1,42	1,33	2,12

<sup>16</sup> Мировой Атлас Данных. URL: <https://knoema.ru/atlas> (дата обращения: 05.01.2019)

<sup>17</sup> Мировой Атлас Данных. URL: <https://knoema.ru/atlas> (дата обращения: 05.01.2019)

<sup>18</sup> Мировой Атлас Данных. URL: <https://knoema.ru/atlas> (дата обращения: 05.01.2019)

**Литература по теме  
«Расоведение (этническая антропология)»**

1. Алексеев В.П. География человеческих рас. М.: «Мысль», 1974.– 351 с.
2. Анучин Д.Н. О географическом распределении роста мужского населения России / Отв. ред. проф Ю.Г. Симонов. 2-е издание. М.: Изд-во Моск. Ун-та, 2003.– 120 с.
3. Гора Е.П. Экология человека: учебное пособие для вузов / Е.П. Гора. М.: Дрофа, 2007.– 540 с.
4. Неструх М.Ф. Человеческие расы. Под редакцией Н.Н. Чебоксарова. М.: Издательство Министерства просвещения РСФСР, 1954.– 95 с.
5. Хомутов А.Б. Х 76 Антропология: учебное пособие / А.Е. Хомутов С.Н. Кульба Ростов н/Д: «Феникс», 2008.– 378с.
6. Хрисанфова Е.Н. Антропология: учебник / Е. Н. Хрисанфова, И.В. Перевозчиков. М.: Изд-во Моск. ун-та: Наука, 2005.– 400 с.



## ТЕМА 4. ОСНОВЫ ТЕОРИИ ЭТНОСА

В научной литературе термин «этнос» в значении «народ» (как указание на его культурные особенности) закрепился в XIX веке. В XX веке только в отечественной этнографической (этнологической) науке появилось несколько вариантов определения термина «этнос». С.М. Широкогоров рассматривал этнос «как группу людей, говорящих на одном языке, признающих свое единое происхождение, обладающих комплексом обычаев, укладом жизни, хранимых и освященных традиций и отличающих его от таковых других групп» (1923). С.А. Токарев в статье «Проблемы типов этнических общностей» (1964) даёт следующее определение «этноса» («этнической общности»), этнос (этническая общность) «есть такая общность людей, которая основывается на одном или нескольких из следующих видов социальных связей: общности происхождения, языка, территории, государственной принадлежности, экономических связей, культурного уклада, религии»<sup>19</sup>. Классическим же стало определение термина «этнос», которое дал Ю.В. Бромлей в работе «Очерки теории этноса» (1983). Он определил этнос (в узком значении этого термина), как «исторически сложившуюся на территории устойчивую многопоколенную совокупность людей, обладающих не только общими чертами, но и относительно стабильными особенностями культуры (включая язык) и психики, а также сознанием своего единства и отличия от всех других подобных образований (самосознанием), фиксированным в самоназвании (этнониме)»<sup>20</sup>.

На рубеже 80 – 90-х годов XX века в СССР, России, на постсоветском пространстве популярность приобретают идеи Л.Н. Гумилёва, который видел в «этносе» «естественно сложившийся на основе оригинального стереотипа поведения коллектив людей, существующий как энергетическая система (структура), противопоставляющая себя всем другим таким коллективам, исходя из ощущения комплиментарности»<sup>21</sup>. Однако не все современные учёные видят

---

<sup>19</sup> Садохин А.П. Основы этнологии [Электронный ресурс]: учебное пособие для вузов / А.П. Садохин, Т.Г. Грушевицкая. Электрон. текстовые данные. М.: ЮНИТИ-ДАНА, 2015. – 351 с.

<sup>20</sup> Бромлей Ю.В. Очерки теории этноса. М., 1983. С. 57-58.

<sup>21</sup> Гумилев Л. Н. Этногенез и биосфера Земли: Азбука-классика / Гумилев Л. Н. Санкт-Петербург: Азбука-классика, 2002. – 607с.

в этносе естественное объединение людей. Например, сторонники «конструктивизма», считают этнос продуктом, искусственно созданным представителями интеллектуальных и властных элит для достижения неких политических, социальных и экономических целей. Это «воображаемое сообщество» нельзя исследовать, но можно изучать представления о нём. Поэтому они стремятся оперировать термином «этничность», а не «этнос».<sup>22</sup> Особенно широко стали использовать термин «этничность» («этническая идентичность») во второй половине XX столетия. В.А. Тишков считает, что «этничность» это «комплекс чувств, основанных на принадлежности к культурной общности». В.А. Чешко определяет «этничность», как «представление о наследуемой групповой солидарности, основанное на общих (не всегда реально общих) представлениях о происхождении, исторических судьбах, интересах и культуре». А.П. Садохин даёт следующее определение этничности, «этничность – это особое чувство человека, которое выражается в переживании индивидом своей принадлежности к определённой этнической группе или общности, формируется на основании осознания культурного и генеалогического единства этой группы», этнос же – «это исторически сложившаяся на определённой территории биосоциальная общность людей, обладающая общими чертами и особенностями культуры, психологии, языка, а также сознанием своей общности и самосознанием».<sup>23</sup>

Сегодня одни этнологи стоят на позициях естественного формирования этносов и этнической идентичности, другие отстаивают идеи их искусственного формирования, третьи ищут компромисс между этими концепциями, но все признают реальность (пусть и виртуальную) существования этнических общностей, их выраженность в этническом самосознании, фиксированном в самоназвании (этнониме). Этническое самосознание строится на антитезе «мы – они». Выделяют несколько форм, типов этнического самосознания, этнической идентичности: «классическая/дискретная», «символическая», «сдвоенная», «квазиэтничность», «безэтничность»<sup>24</sup> или

---

<sup>22</sup> Этнология (этнография): учебник для академического бакалавриата / В.А. Козьмин [и др.]; под ред. В. А. Козьмина, В. С. Бузина. М.: Издательство Юрайт, 2019. – 438 с.

<sup>23</sup> Садохин А.П. Основы этнологии [Электронный ресурс]: учебное пособие для вузов / А.П. Садохин, Т.Г. Грушевицкая. Электрон. текстовые данные. М.: ЮНИТИ-ДАНА, 2015. – 351 с.

<sup>24</sup> Этнология (этнография): учебник для академического бакалавриата / В. А. Козьмин [и др.]; под ред. В. А. Козьмина, В. С. Бузина. М.: Издательство Юрайт, 2019. – 438 с.

«нормальная позитивна», «этноцентрическая», «этнодоминирующая», «этнический фанатизм», «этническая индифферентность», «этнонигилизм», «амбивалентная этничность»<sup>25</sup> и др.

При «нормальной позитивной» этнической идентичности образ этнической общности, частью которой себя считает человек, воспринимается как положительный, при этом отсутствуют предубеждения в отношении других этнических общностей. «Этнодоминирующая идентичность» предполагает абсолютное преимущество этничности над всеми иными общностями (гражданской, политической, профессиональной, семейной). Человек с «этнической индифферентностью» равнодушен к собственной этнической принадлежности и этнической принадлежности других людей, к своей и чужой этнической культуре.

Этническое самосознание проявляет себя в названии народа – этнониме и в первую очередь в самоназвании – эндоэтнониме. Часто, эндоэтноним подчёркивает то, что его носители, и есть «люди», «настоящие люди», «народ» (лоураветланы (чукчи), мари (марийцы), дойче (немцы), нивхи), указывает на возможность вербального общения внутри этнической общности (шшиптар (алабанцы), словаки, словенцы), подчёркивает превосходство народа над другими (пуштуны – богатыри), указывает на хозяйственную специализацию, имена прародителей, древних племён, географические особенности территории проживания. Часто происхождение эндоэтнонима непонятно. Эндоэтноним следует отличать от экзоэтнонима – названия, которое дано другими народами (русские – криеве (у латышей), сахалар – якуты (у русских), хань – китайцы (у русских), шинэмэн (у англичан)).

Кроме этнического самосознания, эндоэтнонима признаками этноса считают его потомственность и многопоколенность (но не вечность и неизменность), общую территорию (для человеческих групп, из которых сформировался этнос) и, главное, этническую культуру во всём её многообразии (от языка и религии до обычаев и норм поведения).

Отдельная этническая общность часто бывает неоднородна. В её составе могут выделяться имеющие некоторое культурное своеобразие группы – субэтноты и этнографические группы. Главное,

---

<sup>25</sup> Арутюнян Ю. В. Этносоциология: учебное пособие для вузов / Ю.В. Арутюнян, Л.М. Дробжева, А.А. Сусоколов. М.: Аспект Пресс, 1998. – 271 с.

что отличает субэтнос от этнографической группы это наличие самосознания. В свою очередь, этногенетически близкие, культурно взаимосвязанные этносы объединяют в метаэтнические (макроэтнические) общности. А этносы не связанные общностью происхождения, но обладающие культурно-историческим единством, рассматривают как часть суперэтнической общности.<sup>26</sup>

Концепция смены исторических типов этнических общностей, разрабатывавшаяся в отечественной этнологии ещё в советское время, утверждает, что этнические общности эволюционируют от «племени», через «народность», к «нации» – высшей форме этнической общности людей. Сегодня эта концепция критикуется. В зарубежной научной и политической литературе термин «нация» отображает обычно территориально-политическую общность.

Этнические общности не вечны и неизменны. Они постоянно изменяются. Изменения идут под воздействием этнических процессов. Выделяют две категории этнических процессов: этнотрансформационные и этноэволюционные. Первые ведут к смене этнического самосознания, вторые нет. Для обеих категорий характерно наличие процессов этнического объединения (интеграции) и этнического разъединения (дезинтеграции)<sup>27</sup>.

Этнотрансформационными интеграционными процессами являются: этническая фузия, этническая ассимиляция, этногенетическая миксация. Этническая фузия – это слияние нескольких, ранее самостоятельных народов, родственных по языку и культуре, в единый, новый, более крупный этнос. Этническая ассимиляция – процесс полного растворения прежде самостоятельного этноса или его части в среде другого, в ходе которого представители ассимилируемого народа, усваивая чужой язык, культуру утрачивают свою этническую идентичность (для ассимилируемой стороны это этнотрансформационный процесс). Этногенетическая миксация – возникновение нового этноса путём слияния народов не связанных родством, ни культурно-языковым, ни даже расовым.

К этнотрансформационным дезинтеграционным процессам относят: этническую парциацию, этническую сепарацию. Этническая парциация – разделение единого прежде этноса на несколько более

<sup>26</sup> Тавадов Г.Т. Этнология. Учебник для вузов М.: Проект, 2002. – 352 с.

<sup>27</sup> Этнология (этнография): учебник для академического бакалавриата / В. А. Козьмин [и др.]; под ред. В. А. Козьмина, В. С. Бузина. М.: Издательство Юрайт, 2019. – 438 с.

или менее равных частей. Этническая сепарация – отделение от этнической общности сравнительно небольшой части, которая постепенно превращается в самостоятельный этнос.

Этноэволюционными интеграционными процессами являются: этническая консолидация, урбанизация, аккультурация, европеизация. Этническая консолидация – внутреннее сплочение этноса в ходе сглаживания различий между имеющимися внутри него этнографическими и субэтническими группами. Урбанизация (в этнологии) – процесс стирания культурных различий между городом и деревней в результате повсеместного распространения стандартного типа городской культуры. Аккультурация – взаимопроникновение этнических культур с изменением их первоначальных моделей. Европеизация – распространение у народов мира элементов европейской культуры<sup>28</sup>.

Этноэволюционные дезинтеграционные процессы связаны с накоплением частями этноса культурных различий, не ведущих (на данный момент) к изменению этнического самосознания.

### **Задания по теме «Основы теории этноса»**

*Задание 4.1.* Подготовьтесь к коллоквиуму «Концепции этноса и этничности» (Примордиализм, Конструктивизм, Инструментализм, Ситуационизм, Мобилизационизм, Дуалистическая концепция этноса Ю.В. Бромлея, Информационная концепция этноса Н.Н. Чебоксарова и С.А. Арутюнова, Пассионарная теория этноса Л.Н. Гумилёва).

*Задание 4.2.* Подготовьтесь к коллоквиуму «Этнонимы (эндо- и экзоэтнонимы) народов мира».

---

<sup>28</sup> Этнология (этнография): учебник для академического бакалавриата / В. А. Козьмин [и др.]; под ред. В. А. Козьмина, В. С. Бузина. М.: Издательство Юрайт, 2019.– 438 с.

Садохин А.П. Основы этнологии [Электронный ресурс]: учебное пособие для вузов / А.П. Садохин, Т.Г. Грушевицкая. Электрон. текстовые данные. М.: ЮНИТИ-ДАНА, 2015.– 351 с.

Итс Р. Ф. Введение в этнографию: учебное пособие для гуманитарных специальностей вузов / Р.Ф. Итс. Ленинград: Изд-во Ленингр. ун-та, 1991. – 169 с.

**Литература по теме**  
**«Основы теории этноса»**

1. Арутюнян Ю. В. Этносоциология: учебное пособие для вузов / Ю.В. Арутюнян, Л.М. Дробижева, А.А. Сусоколов. М.: Аспект Пресс, 1998.– 271 с.
2. Бойко И.И., Харитоновна В.Г. Сложные этнические и языковые идентичности: проблемы измерения // Этнополитическая ситуация в России и сопредельных государствах в 2014 году. Ежегодный доклад Сети этнологического мониторинга и раннего предупреждения конфликтов в 2-х томах. Москва-Симферополь, 2015. – С. 140-146.
3. Бромлей Ю.В. Очерки теории этноса. М., 1983. – 413 с.
4. Гумилев Л. Н. Этногенез и биосфера Земли / Л.Н. Гумилев. СПб: Азбука-классика, 2002. – 607с.
5. Дугин А.Г. Этносоциология [Электронный ресурс] / А.Г. Дуги. М.: Академический Проект, 2015. – 848 с. Режим доступа: <http://www.iprbookshop.ru/36754.html>
6. Итс Р. Ф. Введение в этнографию: учебное пособие для гуманитарных специальностей вузов / Р.Ф. Итс. Л: Изд-во Ленингр. ун-та, 1991. – 169с.
7. Лобжанидзе А. А. Этногеография и география религий: учебник и практикум для академического бакалавриата / А. А. Лобжанидзе, С. А. Горохов, Д. В. Заяц. Москва: Издательство Юрайт, 2019. – 211 с.
8. Садохин А.П. Основы этнологии [Электронный ресурс]: учебное пособие для вузов / А.П. Садохин, Т.Г. Грушевицкая. Электрон. текстовые данные. М.: ЮНИТИ-ДАНА, 2015. – 351 с. Режим доступа: <http://www.iprbookshop.ru/52529.html>
9. Тавадов Г.Т. Этнология. Учебник для вузов М.: Проект, 2002, – 352 с.
10. Тавадов Г.Т. Этнология [Электронный ресурс]: учебник / Г.Т. Тавадов. М.: Дашков и К, 2016. – 408 с. Режим доступа: <http://www.iprbookshop.ru/60636.html>
11. Этнология (этнография): учебник для академического бакалавриата / В. А. Козьмин [и др.]; под ред. В. А. Козьмина, В.С. Бузина. М.: Издательство Юрайт, 2019. – 438 с.

## ТЕМА 5.

# КЛАССИФИКАЦИЯ ЭТНИЧЕСКИХ ОБЩНОСТЕЙ. ЭТНИЧЕСКОЕ РАССЕЛЕНИЕ И ЭТНИЧЕСКИЙ СОСТАВ НАСЕЛЕНИЯ

Народы мира (этнические общности) обладают как особенными (этнодифференцирующими), так и общими (этнообъединительными) признаками. При этом дифференцирующие и объединительные функции может выполнять один и тот же признак. С одной стороны, он выделяет этническую общность из всех других подобных общностей, с другой, указывает на её близость (степень близости) с остальными народами. Классификация этнических общностей позволяет разобраться в многообразии народов мира, найти их общие и отличительные черты.

В основу классификации этнических общностей могут быть положены различные признаки, но наиболее часто обращаются к лингвистической, хозяйственно-культурной и географической классификациям.

*Лингвистическая классификация* основывается на методах сравнительного языкознания (лингвистической компаративистики). Лингвистическая компаративистика делает вывод о степени родства языков народов мира и соответственно о степени родства народов их носителей. По степени родства происхождения языки (и народы) объединяют в иерархически выстроенные таксоны: языковые семьи, ветви, группы и т.п. Так, в составе индоевропейской языковой семьи, которую ряд учёных включают в ностратическую макросемью, могут быть выделены балто-славянская ветвь, славянская группа, восточнославянская подгруппа. В восточнославянскую подгруппу вместе с современным русским языком (его диалектами, наречиями, говорами) включают украинский и белорусский языки. Славянская группа объединяет русский язык с польским, чешским, болгарским, сербохорватским и прочими славянскими языками, балто-славянская ветвь с балтийскими языками (литовским, латышским), индоевропейская семья с арийскими (например, хинди, фарси), германскими (английским, немецким, норвежским), итальянскими (французским, испанским) и другими языками. Если допустить существование ностратической макросемьи, то можно говорить об отдалённом родстве русского

языка с алтайскими (в т.ч. тюркскими (татарским, чувашским)), уральско-юкагирскими (в т.ч. марийским, эрзянским, мокшанским), афразийскими языками.

Всеми признанной лингвистической классификации не существует. Идут споры о месте тех или иных языков, языковых таксонов в общей системе. Некоторым языкам (в частности, айнскому, буришскому, баскскому) вообще не могут найти место, считая их изолированными. Многие языки плохо изучены. Часто возникают сложности с нахождением границы между языком и диалектом. Поэтому и число языков оценивают приблизительно, в диапазоне от 4 до чуть более 7 тысяч.

При обращении к лингвистической классификации необходимо помнить, что, несмотря на особую значимость языка, как этнодифференцирующего признака далеко не всегда границы распространения языка и этноса совпадают. На пограничных территориях, в бывших колониях, в многонациональных государствах распространён биллингвизм, когда представители одного этноса относительно свободно владеют двумя языками, прибегая к использованию того или иного в зависимости от жизненных обстоятельств. Кроме того, ряд языков распространился далеко за пределы территории своего происхождения, и на одном языке (его диалектах, говорах, наречиях) говорят разные народы, которые даже не всегда имеют общее происхождение.

Отечественная *хозяйственно-культурная классификация* народов основывается на выделении хозяйственно-культурных типов. Хозяйственно-культурный тип – это комплекс хозяйства и культуры, сложившийся у разных народов, находящихся приблизительно на одном уровне социально-экономического развития и проживающих в сходных природных условиях.<sup>29</sup> Хозяйственно-культурные типы, как правило, делят на три группы: «присваивающие», «примитивно-производящие» и «производящие». В основе первых лежит присваивающее хозяйство (собирательство, охота, рыболовство), последних, производящее хозяйство (земледелие и скотоводство). В примитивно-производящих хозяйственно-культурных типах наблюдают сочетание присваивающего хозяйства с элементами производящего.

---

<sup>29</sup> Основы этнологии: Учебное пособие / Под. ред. проф. В.В. Пименова. М.: Изд-во МГУ, 2007. С. 113.



К группе присваивающих хозяйственно-культурных типов (ХКТ) относят: «ХКТ охотников и собирателей тропических и субтропических лесов», «ХКТ охотников и собирателей засушливых степей и полупустынь», «ХКТ рыболовов и собирателей морских побережий», «ХКТ охотников на копытных животных степей», «ХКТ рыболовов больших рек умеренного пояса», «ХКТ пеших таёжных охотников», «ХКТ арктических охотников на морского зверя».<sup>30</sup>

Среди примитивно-производящих хозяйственно-культурных типов называют: «ХКТ ручного земледелия в тропиках», «ХКТ с комплексным хозяйством ручных земледельцев субтропиков», «ХКТ ручных земледельцев и скотоводов умеренного пояса».<sup>31</sup>

В группу производящих хозяйственно-культурных типов включают: «ХКТ оленеводов тундры и тайги», «ХКТ скотоводов-полукочевников Южной Африки», «ХКТ скотоводов-кочевников, полукочевников горных районов», «ХКТ скотоводов-кочевников, полукочевников степей, полупустынь и пустынь», «ХКТ пашенных земледельцев засушливой зоны жаркого пояса», «ХКТ пашенных земледельцев влажных субтропиков и тропиков», «ХКТ пашенных земледельцев лесостепей и лесов умеренного пояса».<sup>32</sup>

В научной литературе можно встретить выделение и других хозяйственно-культурных типов, а также подтипов (вариантов) и переходных форм. Единой, универсальной хозяйственно-культурной классификации не существует. Этнологическая хозяйственно-культурная классификация более отражает прошлое народов, чем их настоящее. Научно-технических, социальный прогресс, глобализации экономики привели к тому, что традиционные хозяйственно-культурные типы, как правило, сегодня уже сильно деформированы или совсем разрушены, но отдельные, присущие им элементы, существуют и по сей день, даже в культуре «самых развитых» народов.

*Географическая классификация* «опирается на факт географического соседства народов и отражает совместный характер их проживания в пределах какой-то определённой, чаще всего обширной

---

<sup>30</sup> Этнология (этнография): учебник для академического бакалавриата / В. А. Козьмин [и др.]; под ред. В. А. Козьмина, В. С. Бузина. М.: Издательство Юрайт, 2019. – 438 с.

<sup>31</sup> Основы этнологии: Учебное пособие / Под. ред. проф. В.В. Пименова. М.: Изд-во МГУ, 2007. С. 113.

<sup>32</sup> Там же.

территории»<sup>33</sup>. Географическая классификация в первую очередь позволяет пространственно упорядочить народы. Кроме того, факт географического соседства может говорить о наличии историко-культурных связей между этническими общностями. Таким образом, географическая классификация помогает в проведении *историко-этнографической классификации*, суть которой заключается в выделении регионов (провинций, областей) народы которых из-за длительного совместного проживания, вследствие взаимовлияния, общности исторических судеб, сформировали определённую культурную общность. У данных народов, часто отличающихся друг от друга языком, хозяйственно-культурным типом (или его вариантами) прослеживается сходство в материальной, духовной культуре, общественных отношениях и т.п.

В качестве высшего уровня историко-этнографической классификации выделяют провинции, которые делят на области, области – на подобласти, а подобласти – на историко-этнографические районы. Ни единой географической, ни единой историко-этнографической классификации не существует, отсутствует согласие и в определении границ выделяемых провинций, областей, подобластей и историко-этнографических районов. Примером сочетания географической и историко-этнографической классификации может служить следующая классификация<sup>34</sup>:

1) в Европе выделяют две провинции, Западноевропейскую (Центральноевропейская, Южноевропейская, Атлантическая, Северо-европейская области) и Восточноевропейскую (Северная и Центральная, Прибалтийская, Волго-Камская, Юго-Западная области);

2) в Азии выделяют восемь провинций, Кавказскую (Северокавказская и Закавказская области), Среднеазиатско-Казахстанскую (Юго-Западная, Юго-Восточная, Северная области), Сибирскую (Сибирская область (Ямало-Таймырская, Западносибирская, Алтае-Саянская, Восточносибирская подобласти), Дальневосточная область (Камчатско-Чукотская, Амуро-Сахалинская подобласти)), Центральноазиатскую, Восточноазиатскую, Юго-Восточно-

<sup>33</sup> Садохин А.П. Основы этнологии [Электронный ресурс]: учебное пособие для вузов / А.П. Садохин, Т.Г. Грушевицкая. Электрон. текстовые данные. М.: ЮНИТИ-ДАНА, 2015. – 351 с. - 5-238-00583-0. - Режим доступа: <http://www.iprbookshop.ru/52529.html>

<sup>34</sup> Этнология (этнография): учебник для академического бакалавриата / В. А. Козьмин [и др.]; под ред. В. А. Козьмина, В. С. Бузина. М.: Издательство Юрайт, 2019. – 438 с.

азиатскую (Западноиндокитайская, Восточноиндокитайская, Западно-индонезийская, Восточно-индонезийская, Филиппинская области), Южноазиатскую, Переднеазиатскую (Малоазийская, Ирано-афганская, Месопотамо-Сирийская, Аравийская области);

3) в Африке выделяют две провинции, Североафриканскую (Египетско-Суданская, Магрибо-Мавританская области), Тропическоафриканскую (Западноафриканская область (Атлантическая, Гвинейская, Суданская подобласти), Западная Тропическая, Восточноафриканская, Южноафриканская, Мадагаскарская, Северо-Восточная);

4) в Америке выделяют две провинции, Североамериканскую (Арктическая область, Канадская область (индейская, англо-канадская, франко-канадская подобласти), Североамериканская область (восточная, западная, южная подобласти)) и Латиноамериканскую (Карибская область, Мезоамериканская область (мексиканская и среднеамериканская подобласти), Андийская область, Амазонская область, Огнеземельская область);

5) в Австралии и Океании выделяют две провинции, Австралийскую (Англо-австралийская и Аборигенно-австралийская области), Океанийская (Меланезийская, Микронезийская, Полинезийская области).

С географической классификацией связаны работы по типологии этнических территорий и этнического расселения, с выделением компактного (этноареального) и дисперсного (этнодисперсного) расселения. Одним из показателей, характеризующих этническое расселение является коэффициент этнотерриториальной общности ( $K_{эо}$ ):

$$K_{эо} = \frac{d_1}{d_2}$$

где  $d_1$  – доля представителей какой-либо этнической общности в населении данной территории,  $d_2$  – доля представителей этой этнической общности, проживающей на данной территории, в общей численности этнической общности.<sup>35</sup>

Классификация этнических общностей позволяет быть более точным при описании и характеристики этнического состава населения той или иной территории. *Этнический состав населения –*

---

<sup>35</sup> Сажин В.В. Математические методы в советской этнической географии // Советская этнография. 1989. №1. С. 122 – 127.

это распределение людей, образующих население, по признаку принадлежности к различным этническим общностям. Этнический состав, представленный в виде соотношения численностей этнических общностей, как правило, называют *этнической структурой населения*.

Этнический состав, этническая структура населения со временем претерпевают изменения. Эти изменения связаны с межэтническими различиями в естественном, механическом движении населения и с особенностями протекания различных, главным образом, этнотрансформационных этнических процессов.

Изменение этнической структуры на той или иной территории за некоторый временной промежуток может быть оценено углом  $\alpha$  между векторами  $X^0$  и  $X^t$ , характеризующими этническую структуру в начальный и конечный моменты времени. Положение векторов в  $n$ -мерном пространстве задаётся  $x_i^t(x_i^0)$ -ми значениями компонентов векторов (компонентами этнической структуры):

$$\cos \alpha = \frac{\sum_{i=1}^n x_i^0 x_i^t}{\sqrt{\sum_{i=1}^n (x_i^0)^2} \sqrt{\sum_{i=1}^n (x_i^t)^2}} .$$

На практике пользуются относительным показателем, так называемым коэффициентом структурных различий ( $KCP$ ), который определяется по формуле:

$$KCP = a/a_{max} ,$$

$$a_{max} = \arccos \frac{\min x_i^t}{\sqrt{\sum_{i=1}^n (x_i^t)^2}} .$$

Значение  $KCP$  находится в интервале от 0 до 1. Если  $KCP = 0$ , то различий в структурах, которые характеризуют вектора векторами  $X^0$  и  $X^t$ , нет, если  $KCP = 1$ , то различия в структурах максимальны.<sup>36</sup>

<sup>36</sup> Архипов Ю.Р. Моделирование территориальных систем расселения / Ю.Р. Архипов. Казань: Изд-во Казанского ун-та, 1988. С. 86-90.

Интегральным показателем, отображающим сложность этнической структуры населения региона, считается индекс этнической мозаичности (или индекс интенсивности межэтнических контактов). Наибольшую популярность в отечественной этнической географии приобрёл вариант расчёта индекса этнической мозаичности (ИЭМ) предложенный Б.М. Эккелем в 1976 году:

$$\text{ИЭМ}_j = 1 - \sum_{i=1}^m (d_i)^2$$

где,  $m$  – число этносов в  $j$ -м регионе,  $d_i$  - доля  $i$ -го этноса в численности населения  $j$ -го региона.<sup>37</sup> Значения индекса этнической мозаичности принято условно разделять на «высокие» – значения выше 0,6, «средние» – от 0,3 до 0,6 и «низкие» – меньше 0,3.<sup>38</sup> А.Г. Манаков предлагает по значению индекса этнической мозаичности выделять этноконтактные зоны двух классов: «ярковыраженные» – при значениях выше 0,4, и «неярко выраженные» – при ИЭМ от 0,2 до 0,4.<sup>39</sup>

### Задания по теме

#### «Классификация этнических общностей.

#### Этническое расселение и этнический состав населения»

*Задание 5.1.* Подготовьтесь к коллоквиуму «Этнолингвистическая классификация народов мира».

*Задание 5.2.* Подготовьтесь к коллоквиуму «Хозяйственно-культурная классификация народов мира».

*Задание 5.3.* Подготовьтесь к коллоквиуму «Географическая и историко-этнографическая классификации народов мира».

*Задание 5.4.* Охарактеризуйте изменение этнической структуры населения регионов, используя таблично-визуальные (заполните табл. 5.2.1), графоаналитические и математические методы (расчёт значений коэффициента структурных различий). Исходные данные в табл. 5.3.1.

---

<sup>37</sup> Сажин В.В. Математические методы в советской этнической географии // Советская этнография. 1989. №1. С. 122–127.

<sup>38</sup> Истомина О.Б. Философско-социологический анализ уровня мозаичности национального состава как фактора этнокультурного взаимодействия (на примере Иркутской области). Вестник МГОУ. Серия «Философские науки». № 3. 2011. С. 76–80.

<sup>39</sup> Манаков А.Г. Динамика этнической мозаичности территорий Северо-Западной России в 1897 – 2010гг // Региональные исследования. 2016. №2 (52). С. 72–83.

Таблица 5.2.1

Этнос	Доля этноса в общей численности населения											
	1959		1970		1979		1989		2002		2010	
	%	$d$	%	$d$	%	$d$	%	$d$	%	$d$	%	$d$
<b>Регион 1</b>												
1												
2												
3												
4												
Прочие этносы												
Всего	100	1	100	1	100	1	100	1	100	1	100	1
Период	1959 – 1970		1970 – 1979		1979 – 1989		1989 – 2002		2002 – 2010		1959 – 2010	
$a$												
$a_{max}$												
КСР												
<b>Регион 2</b>												
...												

**Задание 5.5.** Охарактеризуйте сложность этнической структуры населения регионов и её изменение с помощью индекса этнической мозаичности (для расчёта индекса этнической мозаичности воспользуйтесь данными табл. 5.2.1).

Таблица 5.2.2

Регион	Значение индекса этнической мозаичности (ИЭМ)					
	1959	1970	1979	1989	2002	2010

**Задание 5.6.** Рассчитайте коэффициент этнотерриториальной общности для титульных этносов (этноним которых определяет название региона) Чувашской и сопредельных республик. Проанализируйте его пространственно-временные изменения. Результаты расчётов сведите в табл. 5.2.3. Исходные данные в табл. 5.3.1, 6.3.1 и 6.3.2.

Таблица 5.2.3

Регион	2002 год			2010 год		
	$d_1$	$d_2$	$K_{30}$	$d_1$	$d_2$	$K_{30}$

**Дополнительные материалы по теме  
«Классификация этнических общностей.  
Этническое расселение и этнический состав населения»**

Таблица 5.3.1  
Изменения в этническом составе населения регионов<sup>40</sup>

Этнос	Численность (чел)					
	1959	1970г	1979	1989	2002	2010
<b>Чувашская АССР, Чувашская Республика</b>						
Чуваши	770351	856246	887738	906922	889268	814750
Русские	263692	299241	338150	357120	348515	323274
Татары	31357	36217	37573	35689	36379	34214
Мордва	23863	21041	20276	18686	15993	13014
Прочие этносы	8596	10930	14874	19606	23599	66367
<b>Всего</b>	<b>1097859</b>	<b>1223675</b>	<b>1298611</b>	<b>1338023</b>	<b>1313754</b>	<b>1251619</b>
<b>Татарская АССР, Республика Татарстан</b>						
Татары	1345195	1536430	1641603	1765404	2000116	2012571
Русские	1252413	1328738	1516023	1575361	1492602	1501369
Чуваши	143552	153496	147088	134221	126532	116252
Мордва	32932	30963	29905	28859	23702	19156
Прочие этносы	76325	81611	110793	137897	136413	137140
<b>Всего</b>	<b>2850417</b>	<b>3131238</b>	<b>3445412</b>	<b>3641742</b>	<b>3779365</b>	<b>3786488</b>
<b>Мордовская АССР, Республика Мордовия</b>						
Мордва	357978	364689	338898	313420	283861	333112
Русские	590557	606817	591212	586147	540717	443737
Татары	38636	44954	45765	47328	46261	43392
Украинцы	6554	6033	5622	6461	4801	3185
Прочие этносы	6468	7069	8012	10148	13126	11329
<b>Всего</b>	<b>1000193</b>	<b>1029562</b>	<b>989509</b>	<b>963504</b>	<b>888766</b>	<b>834755</b>
<b>Марийская АССР, Республика Марий Эл</b>						
Марийцы	279450	299179	306627	324349	312178	290863
Русские	309514	320825	334561	355973	345513	313947
Татары	38821	40279	40917	43850	43377	38357
Чуваши	9065	9032	8087	8993	7418	6025
Прочие этносы	10830	15433	14015	16167	19493	47267
<b>Всего</b>	<b>647680</b>	<b>684748</b>	<b>704207</b>	<b>749332</b>	<b>727979</b>	<b>696459</b>

<sup>40</sup> По данным «Демоскоп Weekly» URL: [www.demoscope.ru/weekly/pril.php](http://www.demoscope.ru/weekly/pril.php) и Федеральной службы государственной статистики URL: [www.gks.ru/](http://www.gks.ru/) (дата обращения: 06.02.2019)

### Литература по теме

#### «Классификация этнических общностей.

#### Этническое расселение и этнический состав населения»

1. Архипов Ю.Р. Моделирование территориальных систем расселения / Ю.Р. Архипов. Казань: Изд-во Казанского ун-та, 1988. – 122 с.
2. Основы этнологии: Учебное пособие / Под. ред. проф. В.В. Пименова. М.: Изд-во МГУ, 2007. – 696 с.
12. Садохин А.П. Основы этнологии [Электронный ресурс]: учебное пособие для вузов / А.П. Садохин, Т.Г. Грушевицкая. Электрон. текстовые данные. М.: ЮНИТИ-ДАНА, 2015. – 351с. Режим доступа: <http://www.iprbookshop.ru/52529.html>
3. Сажин В.В. Математические методы в советской этнической географии // Советская этнография. 1989. №1. С. 122 – 127.
4. Этнология (этнография): учебник для академического бакалавриата / В. А. Козьмин [и др.]; под ред. В. А. Козьмина, В. С. Бузина. М.: Издательство Юрайт, 2019. – 438 с.



## ТЕМА 6. ЭТНОДЕМОГРАФИЯ

*Этнодемография* – пограничная научная дисциплина, лежащая на стыке этнологии и демографии. Она изучает особенности демографических структур, протекания процессов естественного и механического движения у разных народов, влияние этих структур и процессов на изменение численности исследуемых этнических общностей. Этнодемография использует подходы и методы, выработанные демографической наукой.

Из демографических структур основное внимание уделяется половой, возрастной, брачной и семейной структурам этнических общностей. *Половая структура этнической общности* – это распределение людей, составляющих этническую общность, на лиц мужского и женского пола. Она может быть представлена долями мужчин и женщин или соотношением полов во всём этносе и в отдельных возрастных группах. Соотношение полов обычно рассчитывается как число мужчин, приходящееся на 100 или 1000 женщин.

$$sb = \frac{P^M}{P^F} 1000 \text{ или } sb = \frac{P^M}{P^F} 100,$$

где  $sb$  – соотношение полов,  $P^M$  – численность мужчин,  $P^F$  – численность женщин.

*Возрастная структура этнической общности* – распределение людей, составляющих этническую общность, по возрастным группам. Одним из обобщающих показателей, характеризующих возрастную структуру, является медианный возраст. Значение медианного возраста делит народ на две равные части, одну – моложе, другую – старше его.

$$x^m = x_{\leq m} + I^m \frac{\sum P_{x/x+n} - \sum_0^{\leq m} P_{x/x+n}}{P_m},$$

где  $x^m$  – значение медианного возраста,  $x_{\leq m}$  – нижняя граница медианного возрастного интервала,  $I^m$  – величина медианного интервала,  $\sum P_{x/x+n}$  – общая численность этнической общности, для которой рассчитывается медианный возраст,  $\sum_0^{\leq m} P_{x/x+n}$  – численность во всех возрастах до медианного интервала,  $P_m$  – численность населения в медианном интервале.

Графически возрастная и половая структуры этнической общности изображаются возрастно-половой пирамидой. Возрастно-половая пирамида представляет собой двустороннюю направленную диаграмму, на которой число людей каждого возраста и пола изображено горизонтальной полосой одинакового масштаба. Полосы располагаются одна над другой в порядке увеличения значения возраста (обычно от 0 до 100 лет), слева для мужчин, справа для женщин. Поскольку вследствие смертности число людей в старших возрастах, как правило, меньше чем в младших, изображение для полного набора возрастов имеет форму пирамиды.

*Брачная структура этнической общности* – разделение людей брачного возраста, составляющих этническую общность, по особенностям брачного состояния (брачного статуса). Выделяют следующие категории брачного состояния: «состоящие в браке», «не состоящие в браке». В последней выделяются подкатегории: «никогда не состоявших в браке», «вдовых» и «разведённых». *Семейная структура этнической общности* – распределение людей, составляющих этническую общность, по семейным домохозяйствам (семьям) разной величины, состава и типа.

При изучении естественного воспроизводства этнических общностей, в первую очередь рассматривают особенности протекания в них процессов рождаемости и смертности, а также процессов, формирующих брачную структуру (брачности, разводимости, овдовения). Интерес к последним, связан с тем, что они, особенно в традиционных (патриархальных) общностях, оказывают заметное влияние на рождаемость.

*Рождаемость* – массовый статистический процесс деторождения в совокупности людей составляющих поколение, или в совокупности поколений составляющих этническую общность. Для измерения рождаемости применяется система показателей. Первым, наиболее простым и широко используемым относительным показателем рождаемости является общий (грубый) коэффициент рождаемости. Он рассчитывается как отношение абсолютного числа рождений к средней численности этнической общности за какой-либо период (обычно измеряется в промилле):

$$n = \frac{N}{P_T} 1000 \text{‰},$$

где  $n$  – общий (грубый) коэффициент рождаемости,  $N$  – абсолютное число рождений в этнической общности за период  $T$ ,  $\bar{P}$  – средняя численность этнической общности. Более точно характеризуют рождаемость специальный, частные и суммарный коэффициенты рождаемости. Специальный коэффициент рождаемости равен отношению абсолютного числа рождений к средней численности женщин репродуктивного возраста:

$$F = \frac{N}{\bar{W}_{15-49} T} 1000 \text{ ‰},$$

где  $F$  – специальный коэффициент рождаемости,  $N$  – абсолютное число рождений за период  $T$ ,  $\bar{W}_{15-49}$  – средняя численность женщин репродуктивного возраста (15 – 49 лет или 15 – 44 года). Среди частных коэффициентов рождаемости главное место принадлежит возрастным коэффициентам. Возрастные коэффициенты рождаемости рассчитываются как отношение числа рождений у женщин определённого возраста к их средней численности:

$$F_{x/x+n} = \frac{N_{x/x+n}}{\bar{W}_{x/x+n} T} 1000 \text{ ‰},$$

где  $F_{x/x+n}$  – возрастной коэффициент рождаемости,  $N_{x/x+n}$  – число рождений у женщин возраста  $x/x+n$  лет,  $\bar{W}_{x/x+n}$  – средняя численность женщин репродуктивного возраста  $x$  лет. На основе возрастных коэффициентов рассчитывается суммарный коэффициент рождаемости:

$$F_{\text{сум}} = n \frac{\sum_{15}^{49} F_{x/x+n}}{1000},$$

где  $F_{\text{сум}}$  – суммарный коэффициент рождаемости,  $F_{x/x+n}$  – возрастные коэффициенты рождаемости,  $n$  – возрастной интервал, для которого рассчитаны возрастные коэффициенты рождаемости.

*Смертность* – массовый процесс, складывающийся из множества единичных смертей, наступающих в разных возрастах и определяющих в своей совокупности порядок вымирания поколения. Самое первое представление об изменениях уровня смертности даёт общий коэффициент смертности. Он рассчитывается как от-

ношение абсолютного числа смертей к средней численности этнической общности за какой-либо период (обычно измеряется в промилле):

$$m = \frac{M}{\bar{P}T} 1000 \text{ ‰},$$

где  $m$  – общий коэффициент смертности,  $M$  – абсолютное число умерших в этнической общности за период  $T$ ,  $\bar{P}$  – средняя численность этнической общности.

На величину общего коэффициента смертности чрезвычайно сильно влияет возрастно-половая структура этнической общности. Для устранения влияния возрастно-половой структуры вычисляются частные, прежде всего возрастные, и стандартизированные коэффициенты смертности. Возрастные коэффициенты смертности рассчитываются как отношение числа смертей в том или ином возрасте к численности возрастной группы:

$$m_x = \frac{M_x}{\bar{P}_x T} 1000 \text{ ‰},$$

где  $m_x$  – возрастной коэффициент смертности,  $M_x$  – число умерших в возрасте  $x$ ,  $\bar{P}_x$  – средняя численность возрастной группы  $x$ . Между общим коэффициентом смертности и возрастными коэффициентами существует связь, которая раскрывается в формуле:

$$m = \sum_x m_x d_x,$$

где  $d_x$  – доли людей возрастов  $x$  в общей численности этнической общности.

Особое место среди возрастных коэффициентов смертности занимает коэффициент младенческой смертности, измеряющий смертность детей в возрасте до года. Его расчёт отличается от прочих возрастных коэффициентов смертности. Он равен (в простейшем варианте) отношению числа смертей детей в возрасте до года к числу родившихся:

$$m_0 = \frac{M_0}{N} 1000 \text{ ‰},$$

где  $m_0$  – коэффициент младенческой смертности,  $M_0$  – число смертей детей в возрасте до года,  $N$  – абсолютное число рождений.

При сравнении особенностей протекания процесса смертности в разных этнических общностях, использовать возрастные коэффициенты смертности не всегда целесообразно и удобно. Поэтому, чтобы оперировать не несколькими числами (до 100), а лишь одним прибегают к расчёту стандартизированных коэффициентов смертности. Используют два способа их расчета, прямой и косвенный. Расчёт прямым способом осуществляется по формуле:

$$m_{cm}^1 = \sum_x m_x d_x^0,$$

где  $m_{cm}^1$  – стандартизированный (прямым способом) коэффициент смертности,  $m_x$  – возрастные коэффициенты смертности сравниваемых этнических общностей,  $d_x^0$  – доли населения возрастов  $x$  в эталонном населении (всём населении территории). Для расчёта стандартизированных коэффициентов косвенным способом используется следующая формула:

$$m_{cm}^2 = m^0 \frac{m}{\sum_x m_x^0 d_x^0},$$

где  $m_{cm}^2$  – стандартизированный (косвенным способом) коэффициент смертности,  $m_x$  – возрастные коэффициенты смертности сравниваемых этнических общностей,  $m_x^0$  – возрастные коэффициенты смертности в эталонном населении,  $d_x$  – доли людей возрастов  $x$  в общих численностях сравниваемых народов,  $d_x^0$  – доли населения возрастов  $x$  в эталонном населении.

При изучении процессов формирующих брачную структуру этнической общности используют ряд показателей. Простейшими относительными показателями являются общий (грубый) коэффициент брачности и общий (грубый) коэффициент разводимости. Они равны отношению абсолютного числа браков заключённых или расторгнутых за изучаемый период в этнической общности к её средней численности:

$$b = \frac{B}{\bar{P}T} 1000\%, r = \frac{R}{\bar{P}T} 1000 \%,$$

где  $b$  – общий (грубый) коэффициент брачности,  $r$  – общий (грубый) коэффициент разводимости,  $B$  – абсолютное число браков заключённых за период  $T$  лет,  $R$  – абсолютное число разводов за период  $T$  лет,  $\bar{P}$  – средняя численность этнической общности.

Более точные межгрупповые и межвременные сравнения позволяют проводить специальные коэффициенты брачности и разводимости. Так специальные коэффициенты брачности и разводимости для всех лиц бракоспособного возраста не состоящих и состоящих в браке, соответственно, имеют следующий вид:

$$b_{x+}^C = \frac{B}{\bar{P}_{x+}^C} 1000 \%, r_{x+}^N = \frac{R}{\bar{P}_{x+}^N} 1000 \%,$$

где  $b_{x+}^C$  – специальный коэффициент брачности для всех лиц бракоспособного возраста, не состоящих в браке,  $r_{x+}^N$  – специальный коэффициент разводимости для всех лиц бракоспособного возраста, состоящего в браке,  $B$  – абсолютное число заключённых браков в этнической общности,  $R$  – абсолютное число разводов в этнической общности,  $\bar{P}_{x+}^C$  – средняя численность лиц бракоспособного возраста, не состоящая в браке,  $\bar{P}_{x+}^N$  – средняя численность лиц бракоспособного возраста, состоящая в браке.

Для обобщающей характеристики естественного воспроизводства этнической общности используют коэффициент естественного прироста, брутто- и нетто-коэффициенты воспроизводства. Коэффициент естественного прироста равен отношению естественного прироста (разности между числом родившихся и умерших) к средней численности этнической общности за какой-либо период:

$$k_{en} = \frac{N - M}{\bar{P}T} 1000 \%,$$

где  $k_{en}$  – коэффициент естественного прироста этнической общности,  $N$  – абсолютное число рождений,  $M$  – абсолютное число смертей в этнической общности за период  $T$ ,  $\bar{P}$  – средняя численность этнической общности.

Более точными обобщающими измерителями естественного воспроизводства являются брутто- и нетто-коэффициенты воспроизводства. Брутто-коэффициент воспроизводства показывает число девочек, которое в среднем родит каждая женщина за весь

репродуктивный период (может интерпретироваться и как отношение между числом женщин одного поколения и числом их дочерей). Он равен суммарному коэффициенту рождаемости умноженному на долю девочек среди новорождённых:

$$R_{\delta} = \delta F_{\text{сум}},$$

где  $R_{\delta}$  – брутто-коэффициент воспроизводства,  $\delta$  – доля девочек среди новорождённых,  $F_{\text{сум}}$  – суммарный коэффициент рождаемости. Нетто-коэффициент воспроизводства показывает среднее число девочек, рождённых за всю жизнь одной женщиной и доживших до конца репродуктивного периода, при данных уровнях рождаемости и смертности.

*Механическим движением этнических общностей* или *этнической миграцией* является перемещение тех или иных этнических общностей, их представителей через границы каких-либо территорий, обычно с переменной места жительства навсегда или на более или менее длительное время. Совокупность переселений, совершаемых представителями некоей этнической общности в определённое время, в одном направлении, составляет этнический миграционный поток.

Количественный анализ этнической миграции, отдельных миграционных потоков проводят с помощью абсолютных и относительных показателей. Абсолютными показателями являются:

1) совокупность выбывших за пределы некоей территории представителей той или иной этнической общности –  $\sum_{i=1}^m E$ ;

2) совокупность прибывших из-за пределов некоей территории представителей той или иной этнической общности –  $\sum_{i=1}^m I$ ;

3) миграционный прирост этнической общности (чистая миграция, нетто-миграция или сальдо миграции этнической общности) – разность между числом прибывших и числом выбывших членов этнической общности за какой либо период –  $M = \sum_{i=1}^m I - \sum_{i=1}^m E$ ;

4) миграционный оборот этнической общности (валовая миграция или брутто-миграция) – сумма чисел прибывших и выбывших членов этнической общности за какой либо период –  $MO = \sum_{i=1}^m I + \sum_{i=1}^m E$ .

Относительные показатели миграции – коэффициенты прибытия, выбытия, оборота мигрантов и миграционного прироста. Для их расчёта используют следующие формулы:

$$K_j^{np} = \frac{\sum_{i=1}^m I}{\bar{P}_j T} 10000, \quad K_j^{выб} = \frac{\sum_{i=1}^m E}{\bar{P}_j T} 10000,$$

$$K_j^{MO} = \frac{\sum_{i=1}^m I + \sum_{i=1}^m E}{\bar{P}_j T} 10000, \quad K_j^{МП} = \frac{\sum_{i=1}^m I - \sum_{i=1}^m E}{\bar{P}_j T} 10000,$$

где  $K_j^{np}$ ,  $K_j^{выб}$ ,  $K_j^{MO}$ ,  $K_j^{МП}$  – коэффициенты прибытия, выбытия, оборота мигрантов и миграционного прироста той или иной этнической общности в  $j$ -ом регионе,  $\sum_{i=1}^m I$  – общее число прибывших представителей той или иной этнической общности в  $j$ -ый регион из  $m$  числа  $i$ -ых регионов за период  $T$ ,  $\sum_{i=1}^m E$  – общее число выбывших из  $j$ -ого региона в  $m$  число  $i$ -ых регионов за период  $T$  членов той или иной этнической общности,  $\bar{P}_j$  – средняя численность этнической общности в  $j$ -ом регионе.

Под воздействием этнических процессов, процессов естественного и механического движения численность этнических общностей постоянно меняется. Оценить эти изменения позволяет использование таких показателей, как абсолютный прирост (убыль), средний абсолютный прирост, темпы роста, прироста, средние темпы роста, прироста численности этнических общностей. Опираясь на данные показатели можно дать прогноз изменения численности той или иной этнической общности в будущем. Одним из наиболее доступных методов прогнозирования численности этнической общности является метод экстраполяции. В его основе



предположение о сохранении тенденций динамики численности этнической общности предпрогнозного периода в будущем, и прямое использование линейной или экспоненциальной функций:

$$P_{t+n} = P_t + n\Delta\bar{P}_{0/t}, \quad P_{t+n} = P_t\bar{T}_p^n, \quad P_{t+n} = P_t e^{n\bar{T}_{np}}, \quad P_{t+n} = P_t e^{nk_{on}}$$

где  $P_{t+n}$  – прогнозируемая численность этнической общности на момент времени  $t+n$ ,  $P_t$  – численность этнической общности в момент времени  $t$ ,  $\Delta\bar{P}_{0/t}$  – средний абсолютный прирост численности этнической общности за период времени от 0 до  $t$ ,  $\bar{T}_p$  – средние темпы роста за интервал времени от 0 до  $t$ ,  $\bar{T}_{np}$  – средние темпы прироста за интервал времени от 0 до  $t$ ,  $k_{on}$  – коэффициент общего прироста ( $k_{on} = k_{en} + k_{mn}$ ),  $n$  – длина прогнозного горизонта,  $e = 2,7182818284590\dots$  – основание натуральных логарифмов (иррациональное, трансцендентное число).

### Задания по теме «Этнодемография»

*Задание 6.1.* Постройте возрастно-половые пирамиды для населения одной из этнических общностей Российской Федерации, отображающие возрастно-половую структуру на момент проведения Всероссийских переписей населения. Охарактеризуйте изменения, произошедшие в межпереписной период. Исходные данные в табл. 6.3.1 и 6.3.2.

*Задание 6.2.* Охарактеризуйте временные изменения и межэтнические различия в медианном возрасте мужчин и женщин населения отдельных национальностей Российской Федерации. Исходные данные в табл. 6.3.1 и 6.3.2. Промежуточные результаты сведите в таблицу 6.2.1.

Таблица 6.2.1

Этническая общность	Медианный возраст (лет)			
	Мужчины		Женщины	
	2002	2010	2002	2010
Русские				
Татары				
Чуваши				
Мордва				
Марийцы				

*Задание 6.3.* Охарактеризуйте межэтнические различия в медианном возрасте рождения первого ребёнка женщинами отдельных национальностей Российской Федерации. Исходные данные в табл. 6.3.4.

*Задание 6.4.* Постройте гистограмму и охарактеризуйте временные изменения и межэтнические различия в среднем числе рождённых детей женщинами отдельных национальностей Российской Федерации в возрасте 15 лет и старше. Исходные данные в табл. 6.3.5.

*Задание 6.5.* Предположив, что тенденции динамики численности этнических общностей, характерные в предпрогнозное десятилетие, сохранятся в ближайшие 15 лет, дайте на этот период прогноз численности основных этнических общностей, населяющих Чувашскую и сопредельные республики. Исходные данные в табл. 5.3.1. Промежуточные результаты сведите в табл. 6.2.2. Охарактеризуйте возможные изменения в этнической структуре в данных субъектах Российской Федерации.

Таблица 6.2.2

Этническая общность	$P_{t-n}$	$P_t$	$\Delta\bar{P}_{0/t}$	$\bar{T}_p$	$\bar{T}_{np}$	$P_{t+n}$		
						1	2	3

*Задание 6.6.* Постройте диаграммы, отображающие брачную структуру населения отдельных этнических общностей Российской Федерации. Охарактеризуйте временные изменения и межэтнические различия. Исходные данные в табл. 6.3.3. Промежуточные результаты сведите в таблицу 6.2.3.

Таблица 6.2.3

Этнос	указавшие состояние в браке	в том числе, %						
		состоящие в браке	из них		никогда не состоявшие в браке	разведенные официально	разошедшиеся	вдовые
			в зарегистрированном браке	в незарегистрированном браке				
<b>Русские</b>								
мужчины	100%	100%						
женщины	100%	100%						
<b>Татары</b>								
мужчины	100%	100%						
женщины	100%	100%						
<b>Чуваши</b>								
мужчины	100%	100%						
женщины	100%	100%						
<b>Марийцы</b>								
мужчины	100%	100%						
женщины	100%	100%						
<b>Мордва</b>								
мужчины	100%	100%						
женщины	100%	100%						

## Дополнительные материалы по теме «Этнодемография»

Таблица 6.3.1

Население отдельных национальностей Российской Федерации  
по возрастным группам и полу в 2002 году <sup>41</sup>

Возрастная группа	Городское и сельское население		
	мужчины и женщины	мужчины	женщины
Русские	115889107	53337496	62551611
в том числе в возрасте, лет:			
0 - 4	4966284	2540049	2426235
5 - 9	5304495	2710804	2593691
10 - 14	8151139	4159083	3992056
15 - 17	6130506	3110632	3019874
18 - 19	4217136	2145185	2071951
20 - 24	9283190	4668428	4614762
25 - 29	8531653	4251665	4279988
30 - 34	7648710	3789012	3859698
35 - 39	7717730	3748352	3969378
40 - 44	9729800	4660267	5069533
45 - 49	9324750	4361967	4962783
50 - 54	8288916	3776550	4512366
55 - 59	4426316	1931397	2494919
60 - 64	6561828	2619697	3942131
65 - 69	5181943	1952864	3229079
70 и более	10396894	2898382	7498512
возраст не указан	27817	13162	14655
Татары	5554601	2605039	2949562
в том числе в возрасте, лет:			
0 - 4	231906	119269	112637
5 - 9	269505	138496	131009
10 - 14	426534	218172	208362

<sup>41</sup> Население отдельных национальностей по возрастным группам и полу по субъектам Российской Федерации. Всероссийская перепись населения 2002. URL: <http://www.perepis2002.ru/index.html?id=17> (дата обращения: 07.02.2019)

Возрастная группа	Городское и сельское население		
	мужчины и женщины	мужчины	женщины
15 - 17	304234	154791	149443
18 - 19	190135	96163	93972
20 - 24	396004	199606	196398
25 - 29	363865	182186	181679
30 - 34	364903	180926	183977
35 - 39	461417	224675	236742
40 - 44	566468	272616	293852
45 - 49	470606	222028	248578
50 - 54	347197	160883	186314
55 - 59	171214	75900	95314
60 - 64	292101	121814	170287
65 - 69	246030	98468	147562
70 и более	451625	138665	312960
возраст не указан	857	381	476
Чуваши	1637094	761472	875622
в том числе в возрасте, лет:			
0 - 4	62222	32123	30099
5 - 9	73443	37732	35711
10 - 14	116530	59656	56874
15 - 17	81161	41373	39788
18 - 19	48516	24086	24430
20 - 24	107227	54207	53020
25 - 29	109756	54648	55108
30 - 34	117794	58244	59550
35 - 39	148489	72798	75691
40 - 44	168843	81507	87336
45 - 49	137408	65188	72220
50 - 54	108752	50107	58645
55 - 59	52030	22991	29039
60 - 64	89562	37409	52153
65 - 69	78946	30662	48284
70 и более	136280	38682	97598
возраст не указан	135	59	76

Возрастная группа	Городское и сельское население		
	мужчины и женщины	мужчины	женщины
Мордва	843350	384458	458892
в том числе в возрасте, лет:			
0 - 4	17168	9053	8115
5 - 9	22867	11912	10955
10 - 14	38641	20206	18435
15 - 17	28456	14719	13737
18 - 19	17942	9235	8707
20 - 24	41836	21919	19917
25 - 29	44221	22861	21360
30 - 34	51495	26043	25452
35 - 39	73789	37168	36621
40 - 44	96375	48003	48372
45 - 49	86366	41886	44480
50 - 54	73983	34870	39113
55 - 59	32508	14545	17963
60 - 64	62377	25583	36794
65 - 69	50392	19281	31111
70 и более	104866	27140	77726
возраст не указан	68	34	34
Марийцы	604298	278912	325386
в том числе в возрасте, лет:			
0 - 4	25504	12883	12621
5 - 9	29636	14981	14655
10 - 14	47756	24632	23124
15 - 17	33761	16887	16874
18 - 19	19960	9796	10164
20 - 24	44251	21593	22658
25 - 29	41432	20341	21091
30 - 34	42661	20489	22172
35 - 39	55644	26762	28882
40 - 44	66281	31382	34899
45 - 49	55010	25849	29161

Возрастная группа	Городское и сельское население		
	мужчины и женщины	мужчины	женщины
50 - 54	38711	17530	21181
55 - 59	15858	6971	8887
60 - 64	25779	10435	15344
65 - 69	22142	8105	14037
70 и более	39875	10261	29614
возраст не указан	37	15	22

Таблица 6.3.2

Население отдельных национальностей Российской Федерации по возрастным группам и полу в 2010 году<sup>42</sup>

Возрастная группа	Городское и сельское население		
	мужчины и женщины	мужчины	женщины
Русские	111016896	50607892	60409004
в том числе в возрасте, лет:			
0 – 4	6107220	3128245	2978975
5 – 9	5444557	2785649	2658908
10 – 14	4962911	2540306	2422605
15 – 17	3409127	1738363	1670764
18 – 19	2897189	1472736	1424453
20 – 24	9351065	4720203	4630862
25 – 29	9374918	4670785	4704133
30 – 34	8614455	4226738	4387717
35 – 39	7914078	3826814	4087264
40 – 44	6905281	3295624	3609657
45 – 49	7982402	3708752	4273650
50 – 54	8858030	3983077	4874953
55 – 59	8003683	3417870	4585813
60 – 64	6404204	2610109	3794095

<sup>42</sup> Население наиболее многочисленных национальностей по возрастным группам и полу по субъектам Российской Федерации. Всероссийская перепись населения 2010. URL: [http://www.gks.ru/free\\_doc/new\\_site/perepis2010/croc/perepis\\_itogi1612.htm](http://www.gks.ru/free_doc/new_site/perepis2010/croc/perepis_itogi1612.htm) (дата обращения: 07.02.2019)

Возрастная группа	Городское и сельское население		
	мужчины и женщины	мужчины	женщины
65 – 69	3217693	1167722	2049971
70 и более	11568635	3314070	8254565
возраст не указан	1448	829	619
Татары	5310649	2473990	2836659
в том числе в возрасте, лет:			
0 – 4	269670	139545	130125
5 – 9	228699	118171	110528
10 – 14	234015	120503	113512
15 – 17	173139	88965	84174
18 – 19	152935	77709	75226
20 – 24	479213	244023	235190
25 – 29	428107	217073	211034
30 – 34	361540	180114	181426
35 – 39	337037	165021	172016
40 – 44	366890	176755	190135
45 – 49	476358	223847	252511
50 – 54	492184	225955	266229
55 – 59	376892	165395	211497
60 – 64	254366	107112	147254
65 – 69	138060	53192	84868
70 и более	541513	170591	370922
возраст не указан	31	19	12
Чуваши	1435872	663585	772287
в том числе в возрасте, лет:			
0 – 4	62672	32035	30637
5 – 9	55726	28441	27285
10 – 14	61361	31633	29728
15 – 17	44316	22749	21567
18 – 19	36960	18735	18225
20 – 24	113749	58207	55542
25 – 29	101063	51662	49401



Возрастная группа	Городское и сельское население		
	мужчины и женщины	мужчины	женщины
30 – 34	97006	48251	48755
35 – 39	99226	48083	51143
40 – 44	113737	55020	58717
45 – 49	138994	65744	73250
50 – 54	138335	63538	74797
55 – 59	106048	46904	59144
60 – 64	75642	31821	43821
65 – 69	40686	15377	25309
70 и более	150340	45377	104963
возраст не указан	11	8	3
<b>Мордва</b>	<b>744237</b>	<b>338638</b>	<b>405599</b>
в том числе в возрасте, лет:			
0 – 4	19447	10125	9322
5 – 9	18581	9680	8901
10 – 14	21693	11335	10358
15 – 17	17506	9061	8445
18 – 19	14702	7454	7248
20 – 24	46086	23846	22240
25 – 29	43687	23030	20657
30 – 34	42340	21705	20635
35 – 39	45881	22875	23006
40 – 44	55002	27303	27699
45 – 49	76871	37617	39254
50 – 54	85515	40649	44866
55 – 59	71169	31853	39316
60 – 64	53271	22773	30498
65 – 69	26652	9924	16728
70 и более	105831	29407	76424
возраст не указан	3	1	2
<b>Марийцы</b>	<b>547605</b>	<b>250383</b>	<b>297222</b>
в том числе в возрасте, лет:			

Возрастная группа	Городское и сельское население		
	мужчины и женщины	мужчины	женщины
0 – 4	27336	13919	13417
5 – 9	24165	12316	11849
10 – 14	25255	12791	12464
15 – 17	18026	9045	8981
18 – 19	14882	7470	7412
20 – 24	47648	23861	23787
25 – 29	44590	22103	22487
30 – 34	39723	18977	20746
35 – 39	36708	17332	19376
40 – 44	42151	19640	22511
45 – 49	53562	24679	28883
50 – 54	55930	25128	30802
55 – 59	40647	17501	23146
60 – 64	25807	10722	15085
65 – 69	10392	3838	6554
70 и более	40782	11060	29722
возраст не указан	1	1	-

Таблица 6.3.3

Население отдельных национальностей Российской Федерации по брачному статусу в 2010 году (16 лет и старше, чел.)<sup>43</sup>

Эт- носы	указавшие состояние в браке	в том числе						
		состоящие в браке	из них		никогда не состоявшие в браке	разведенные официально	разошедшиеся	вдовые
			в зарегист- рованном браке	в незарегис- трированном браке				
Русские								
муж- чины	41505441	26125639	22561395	3564244	10365595	2772797	648622	1592788
жен- щины	51715714	26759981	23108385	3651596	8552853	5623458	950477	9828945
Татары								
муж- чины	2066848	1336433	1185884	150549	532400	104570	24863	68582
жен- щины	2455245	1330260	1184760	145500	433247	208103	35109	448526
Чуваши								
муж- чины	563966	364965	323710	41255	144011	26034	6617	22339
жен- щины	677639	374724	330862	43862	115043	44913	7730	135229
Марийцы								
муж- чины	208490	131536	113523	18013	58851	8033	2539	7531
жен- щины	256654	147691	126024	21667	45676	13845	3264	46178
Мордва								
муж- чины	304622	212389	191627	20762	58338	15802	3891	14202
жен- щины	374364	200777	181946	18831	48579	26439	4555	94014

<sup>43</sup> Население наиболее многочисленных национальностей по возрастным группам, полу и состоянию в браке. Всероссийская перепись населения 2010. URL: [http://www.gks.ru/free\\_doc/new\\_site/perepis2010/croc/perepis\\_itogi1612.htm](http://www.gks.ru/free_doc/new_site/perepis2010/croc/perepis_itogi1612.htm) (дата обращения: 07.02.2019)

Таблица 6.3.4

Женщины отдельных национальностей Российской Федерации по возрасту, в котором они родили первого ребёнка, чел.<sup>44</sup>

2010 год	Русские	Татары	Чуваши	Мордва	Марийцы
Женщины, указавшие возраст, в котором родили первого ребёнка	39962191	1902374	542610	311957	206544
Моложе 15	31087	618	208	104	43
15-17	1474318	42734	11874	7808	5695
18-19	6080387	218828	66056	42732	28458
20-24	21866774	1068694	309600	183430	120840
25-29	7697908	419125	113826	57341	39302
30-34	2094315	111517	29960	15038	9238
35-39	575210	32961	8952	4357	2434
40-44	117367	7039	1908	1012	483
45 и старше	24825	858	226	135	51

Таблица 6.3.5

Среднее число рождённых детей<sup>45</sup>

Этнос	Среднее число рожденных детей (на 1000 женщин возраста 15 лет и более)	
	2002	2010
Башкиры	1969	1844
Коми-пермяки	2145	2105
Марийцы	1917	1840
Мордва	1986	1812

<sup>44</sup> Женщины наиболее многочисленных национальностей, проживающие в частных домохозяйствах, по возрастным группам и возрасту, в котором родили первого ребенка, по субъектам Российской Федерации. Всероссийская перепись населения 2010. URL: [www.gks.ru/free\\_doc/new\\_site/perepis2010/croc/perepis\\_itogi1612.htm](http://www.gks.ru/free_doc/new_site/perepis2010/croc/perepis_itogi1612.htm) (дата обращения: 07.02.2019)

<sup>45</sup> Женщины отдельных национальностей по числу рождённых детей. Всероссийская перепись населения 2002. URL: <http://www.perepis2002.ru/index.html?id=30> (дата обращения: 07.02.2019)

Женщины наиболее многочисленных национальностей, проживающие в частных домохозяйствах, по числу рожденных детей Всероссийская перепись населения 2010. URL: [www.gks.ru/free\\_doc/new\\_site/perepis2010/croc/perepis\\_itogi1612.htm](http://www.gks.ru/free_doc/new_site/perepis2010/croc/perepis_itogi1612.htm) (дата обращения: 07.02.2019)

Этнос	Среднее число рожденных детей (на 1000 женщин возраста 15 лет и более)	
	2002	2010
Русские	1446	1405
Татары	1711	1623
Удмурты	1930	1902
Чуваши	1884	1825

### **Литература по теме «Этнодемография»**

1. Анохин, А.А. География населения с основами демографии: учебник для академического бакалавриата / А.А. Анохин, Д.В. Житин. М.: Издательство Юрайт, 2019. – 279 с.

2. Архипов Ю. Р. География населения с основами демографии: учебное пособие / Архипов Ю.Р., Чуваш. гос. ун-т им. И. Н. Ульянова. Чебоксары: Изд-во Чуваш. ун-та, 2008. – 335с.

3. Архангельский В. Н. Демографическая политика. Оценка результативности: учебное пособие для бакалавриата и магистратуры / В. Н. Архангельский, А. Е. Иванова, Л. Л. Рыбаковский; под редакцией Л. Л. Рыбаковского. М.: Издательство Юрайт, 2019. – 251 с.

4. Демография: учебник и практикум для академического бакалавриата / М.В. Карманов [и др.]; под общ. ред. М. В. Карманова. М.: Издательство Юрайт, 2019. – 287 с.

5. Демография и статистика населения: учебник для академического бакалавриата / И.И. Елисеева [и др.]; под ред. И. И. Елисеевой, М. А. Клупта. М.: Издательство Юрайт, 2019. – 405 с.

6. Казаков Н.А. География населения с основами демографии: учебное пособие / Казаков Н.А., [отв. ред. Ю.Р. Архипов]; Чуваш. гос. ун-т им. И. Н. Ульянова. Чебоксары: Изд-во Чуваш. ун-та, 2014. – 115с.

7. Казьмина О.Е., Пучков П.И. Основы этнодемографии: учеб. пособие. М.: Наука, 1994. – 253 с.

8. Кузнецова Т.Ю. Демография с основами этнографии [Электронный ресурс]: учебно-методическое пособие / Т.Ю. Кузнецова. Электрон. текстовые данные. Калининград: Балтийский федеральный университет им. Иммануила Канта, 2012. – 94 с.

9. Медков В.М. Введение в демографию [Электронный ресурс]: учебник для вузов / В.М. Медков. Электрон. текстовые данные. М.: Академический Проект, 2006. – 432 с.

## ТЕМА 7.

# ОСНОВЫ РЕЛИГИОВЕДЕНИЯ

*Религиоведение* – научная дисциплина, изучающая религию как особый компонент культуры, её историю, роль в общественном развитии, структуру, специфику функционирования, взаимосвязь с другими областями культуры.

*Религия* – это система взглядов на мир, основанная на религиозной вере, объединяющая некую группу людей, предписывающая членам этой группы соответствующие нормы и правила поведения. Интегративную функцию в религии выполняет религиозная вера. *Религиозная вера* – вера в сверхъестественные силы, гипостазированные существа, в возможность их влияния на окружающий мир, в необходимость взаимодействия с ними, поклонения им.

В структуре религий, религиозных комплексов (особенно развитых) выделяют следующие компоненты: религиозное сознание, религиозную деятельность, религиозные отношения, религиозные организации.<sup>46</sup>

Религиозное сознание основано на религиозной вере. Оно символично, аллегорично, образно, эмоционально. Определённые предметы, действия, слова, тексты могут наделяться религиозными значениями и смыслами, замещать символизируемое, образуя, характерную для каждой религии, религиозно-символическую среду. Содержание онтологических, гносеологических, нравственных и других понятий часто поясняется через наглядные образы, иносказательно. У верующих формируется особое эмоциональное отношение к признаваемым объективными сверхъестественным силам, гипостазированным существам, сакрализованным вещам, персонам, местам, действиям и пр. – религиозные чувства. «Возникнув, религиозные чувства становятся объектом потребности – тяготения к их переживанию, религиозно-эмоциональному насыщению»<sup>47</sup>. Религиозное сознание проявляет себя в религиозной деятельности, религиозных отношениях, религиозных организациях.

---

<sup>46</sup> Яблоков И. Н. Религиоведение: учебник для вузов / И. Н. Яблоков; под ред. И. Н. Яблокова. - 2-е изд., перераб. и доп. -М.: Издательство Юрайт, 2019. – 371 с.

<sup>47</sup> Яблоков, И. Н. Религиоведение: учебник для вузов / И. Н. Яблоков; под ред. И. Н. Яблокова. М.: Издательство Юрайт, 2019. – 371 с.

Религиозную деятельность делят на культовую и внекультовую. Главнейший вид религиозной деятельности – это культовая деятельность. Религиозный культ – это, определяемая религиозными канонами, форма почитания объекта религиозного поклонения. Совершаемые при оправлении религиозного культа разнообразные церемонии, обряды, ритуалы, акты (и другие способы культовой деятельности) насыщены сакральным содержанием и символическим смыслом, они связывают верующих с объектами поклонения. Субъектами культа являются религиозные группы и отдельные верующие. В религиозных группах выделяются лица осуществляющие управление – священнослужители. К средствам культовой деятельности относят культовые здания и сооружения, религиозное искусство (архитектуру, живопись, скульптуру, музыку), культовые предметы (утварь, священнические облачения). В результате культовой деятельности происходит удовлетворение религиозных потребностей участвующих в ней людей. Внекультовая религиозная деятельность связана с теологическими изысканиями, производством средств культовой деятельности, пропагандой религиозных взглядов, управлением религиозными организациями.

Религиозные отношения – это отношения верующих друг с другом, к сверхъестественным силам и гипостазированным существам. Религиозные отношения фиксируются вещным способом (через сакральные предметы), образным способом (через образы духов, Бога, святых и т.д.), языковым способом (через слова, фразы, предложения, содержащие наставления о правилах общения с тем, кому поклоняешься), персонифицированным способом (через отношения к служителю религиозного культа, главе религиозной общины и пр.). Религиозные отношения проявляют себя в внекультовой и культовой деятельности, бывают внутриконфессиональными, межконфессиональными и внеконфессиональными.

Современные религии, как правило, обладают некими организационными структурами, обеспечивающими их устойчивое функционирование в обществе, в совокупности образующими различные культовые объединения единоверцев, особым образом управляемые и обычно разделённые на священнослужителей и мирян. Первые осуществляют не только культовое служение, но и управ-

ляют религиозным объединением. Официально признанные религиозные объединения часто выполняют и общегражданские функции и даже являются государственными институтами<sup>48</sup>.

В религиоведении используются разнообразные подходы к классификации религий. С точки зрения географической, межэтнической распространённости, влияния на общемировую культуру религии делят на родоплеменные, народностно-национальные и мировые. В первых особенно ярко проявляют себя шаманизм, культ предков, тотемические, фетишистские, магические, анимистические (полидемонические) верования и культово-обрядовые действия. Народностно-национальные религии развились из родоплеменных, в них сформировались устойчивые идеи Бога (богов), сложные учения о загробной жизни и воздаянии, касты священнослужителей. Носителями народностно-национальных религий являлись и являются, как правило, представители одного этноса или группы родственных этносов. Мировые религии проистекают из народностно-национальных, им характерны прозелитизм, проповедническая активность, идеи равенства всех людей, усиление этической стороны религиозного учения, индивидуализации духовной жизни человека.

По числу богов религии делят на политеистические и монотеистические. В политеистических религиях последователи верят в существование множества богов. Политеизм может принимать формы супремотеизма, когда во главе коллектива богов выступает некий главный бог, генотеизма (энотеизма), когда при не отрицании существования других богов, для поклонения избирается только один. В монотеистических религиях допускается существование только одного Бога.

По признаку происхождения выделяют естественные религии и религии откровения. Первые, непосредственно вышли из родоплеменных культов и передаются из поколения в поколение через мифологическое повествование, древние обычаи и ритуалы. Вторые, связаны с деятельностью пророков, основоположников.

---

<sup>48</sup> Писманик, М. Г. Религиоведение [Электронный ресурс]: учебное пособие для студентов вузов, обучающихся по направлению «Религиоведение» / М. Г. Писманик. М.: ЮНИТИ-ДАНА, 2017. – 279 с. URL: <http://www.iprbookshop.ru/71052.html>



По времени существования религии делят на мёртвые и живые (современные), по форме распространения – на дискретные и континуальные, о форме организации – на централизованные и децентрализованные. Кроме того, выделяют авраамические религии (восходящие к пророку Аврааму), дхармические религии (требующие от последователей следования дхарме – установленному порядку жизни), новые (нетрадиционные) религии, в противоположность традиционным. Основой классификации религий могут служить число последователей, юридический статус и т.д.<sup>49</sup>

Религиоведы насчитывают тысячи религий. Одной из древнейших и крупнейшей по числу последователей (около миллиарда) народностно-национальной религией является *индуизм*. Термин «индуизм» стал использоваться в европейской научной литературе с XIX века. В индуизм включают большое число культов, верований существовавших и существующих на территории Индии и прилегающих регионов с древнейших времён по настоящее время. Последователей индуизма называют индуистами или индусами. Название религии на санскрите «санатана-дхарма» (вечный закон). Индуизм очень многообразен. Нет даже единого мнения о том, политеистичен он или монотеистичен, хотя большинство исследователей склоняются к первому. Возможно, это комплекс религий. Верховный суд Индии попытался выделить главное, что объединяет различные культы в одну веру, и назвал семь признаков индуизма: 1) почитание священных писаний – вед; 2) терпимость к иной точке зрения; 3) признание факта громадных периодов творения, сохранения и разрушения вселенной; 4) вера в перерождение и предыдущее существование души; 5) признание достижения духовного освобождения различными способами; 6) равноценность различных религиозных практик; 7) отсутствие однозначного комплекса мировоззренческих ориентиров. В развитии индуизма насчитывают три основных стадии – ведизм, брахманизм и собственно индуизм. Основные священные тексты – Веды (Шрути – откровения), включающие Самхити (Ригведа, Самаведа, Яджурведа, Атхарваведа), Брахманы, Араньяки, Упанишады. Ри-

---

<sup>49</sup> Языкович, В. Р. Религиоведение [Электронный ресурс]: учебное пособие / В. Р. Языкович. Минск: ТетраСистемс, 2008. – 270 с. URL: <http://www.iprbookshop.ru/28203.html>  
Религиоведение: учебник для бакалавров / П. С. Гуревич. М.: Издательство Юрайт, 2019. – 573 с.

гведа – сборник гимнов, Самаведа – сборник гимнов, расположенных в порядке, требуемом культом, Яджурведа – сборником гимнов и заклинаний, исполняемых при жертвоприношениях, Атхарваведа – сборник магических заклинаний и заговоров, Брахманы – комментарии к Самхитам, Араньяки – ритуальные практики отшельников, Упанишады – собрание трактатов религиозно-философского характера. В ведический период (XV – X вв. до н.э.) наиболее почитаемыми божествами были Индра (бог-громовержец), Варуна (хранитель закона), Сурья (бог солнца), Агни (бог огня), Яма (бог загробного мира). В эпоху брахманизма на первое место выходят божества Брахма (создатель мира), Вишну (его хранитель) и Шива (разрушитель и воссоздатель), развивается учение о едином начале – Брахмане-Пруджапати. В развитом индуизме на первый план выходят Вишну (с аватарами – Кришна, Рама и др.) или Шива (с супругой богиней Шакти (Парвати, Дэви), сыновьями Сканды (бог войны) и Ганеша (бог учёности)). Большое значение в индуизме имеют сказания о полубогах, героях, духах, мудрецах. Почитаются животные (особенно коровы), растения, горы, водоёмы (особенно река Ганг). Согласно идеологии индуизма почти всё в мире находится в круговороте бытия – сансаре, освобождения от него (мокши, мукти) очень сложно достигнуть, как правило, за смертью последует перерождение. Перерождение зависит от кармы – воздаяния за сделанное в жизни, за соблюдение дхармы. Большое значение имеют всевозможные обряды и ритуалы, они совершаются и в храмах, и за их пределами. Индуистское общество разделено на четыре варны (брахманы, кшатрии, вайшьи, шудры) и множество каст, джати (около трёх тысяч). Принадлежность к той или иной касте определяет профессию человека, его социальный статус, особое почитание определённых божеств. Касты эндогамны, отношения с представителями других каст регламентированы. В самом низу социальной лестницы, вне варн, находятся касты «неприкасаемых» (далитов)<sup>50</sup>.

---

<sup>50</sup>Религиоведение: учебник для академического бакалавриата / М. М. Шахнович [и др.]; под ред. М. М. Шахнович. М.: Издательство Юрайт, 2018. – 381 с.  
Лебедев В. Ю. История религий: учебник для академического бакалавриата / В. Ю. Лебедев, А. М. Прилуцкий, А. Ю. Григоренко; под ред. В. Ю. Лебедева, А. М. Прилуцкого. М.: Издательство Юрайт, 2019. – 456 с.

Неудовлетворённость части населения Индии брахманистско-индуистской религиозно-социальной системой привело к созданию в Индии таких религиозных учений как *джайнизм*, *сикхизм* и *буддизм*. И если первые два так и не вышли за пределы Индийского субконтинента, то буддизм со временем стал мировой религией. Создание буддизма (Буддхадхармы) связано с деятельностью Будды (Сиддхартхи Гаутамы Шакьямуни, 624 – 544 или 566 – 486, или 488 – 368 гг. до н.э.), царевича оставившего в 29 лет дворец в поисках истины и достигшего просветления к 35 годам. Оставшуюся жизнь Будда посвятил проповеди своего учения и создания сангхи – общины последователей. В 80 лет он погрузился в медитацию и ушёл в нирвану. Его тело было кремировано, а прах и останки разделены между учениками, разнесены по Индии и сопредельным регионам. Над ними воздвигнуты памятные сооружения – ступы. Жизнь Будды описывается в таких произведениях, как «Махавасту», «Буддхачарита», «Лалитавистара» и др. После смерти Будды его ученики и их последователи распространили учение далеко за пределы места возникновения, но в самой Индии буддизм не смог конкурировать с индуизмом и уступил ему первенство. Современный буддизм не однороден, в нём уже давно существует множество течений со своими особенностями в вероучении, но ядром буддизма считают четыре благородные истины: 1) истина страдания (в круговороте бытия (сансаре) неизбежно страдание); 2) истина причины страдания (влечения, желания, привязанности порождают страдание); 3) истина прекращения страдания (исчезновение сансары, наступление нирваны прекратит страдание); 4) истина пути (к нирване ведёт путь из восьми ступеней – «правильных воззрений, правильной решимости, правильной речи, правильного поведения, правильного образа жизни, правильного усердия, правильного памятования и правильного сосредоточения»). В буддизме, как и в индуизме, существует понятие кармы. В основе организационной структуры буддизма лежит монашеская община – сангха, которая может существовать только при поддержке мирян. Основными направлениями в современном буддизме являются тхеравада (учение старейших), махаяна (великая колесница), ваджраяна (алмазная колесница). В тхераваде идеалом является архат (достойный) – монах, достигший нирваны, Будда до бодхи (пробуждения, просветления) совершенный человек, за тем достигает состояния архата, а перейдя в нирвану, он уже не воспринимает мир

и молитвы ему бессмысленны. В махаяне идеал бодхисаттва – просветлённый человек ради спасения других не уходящий в нирвану. Сформировался пантеон бодхисаттв и культ будд (бодхисаттва Авалокитешвара (олицетворяющий сострадание), бодхисаттва Манджурши (мудрость), Майтрея (бодхисаттва и Будда будущего, учитель человечества, который сойдёт с небес, где пребывает, почитается во всех течениях буддизма, в том числе и тхераваде), будда Амитабха и др.). В ваджраяне (тантрическом направлении в махаяне) считается, что состояние будды можно достигнуть уже в текущей жизни, обретается оно молниеносно и несокруσιμο, как алмаз. Развита идея Ади-будды – изначального Будды и его воплощений. Особое распространение получили магические ритуалы. Одним из ответвлений махаяны и ваджраяны является ламаизм, особенно насыщенный сложными обрядами. Ламаизму также свойственно стремление к централизации управления религиозной общиной, сосредоточение религиозной жизни в монастырских комплексах – дацанах<sup>51</sup>.

Очень значимой для религиозной истории оказалась национальная религия еврейского народа – *иудаизм*. Он стал колыбелью двух мировых религий – *христианства* и *ислама*. Есть мнение, что иудаизм развился из древних верований семитских народов, в первой половине первого тысячелетия до н.э. пройдя путь через энотеизм к монотеизму. В самом иудаизме возникновение религии связывают с патриархом (праотцом) Авраамом, заключившим Завет (договор) с Богом (рубеж III и II тысячелетий до н.э.) и пророком Моисеем (около XIII века до н.э.), выведшим еврейский народ из Египта и получившего от Бога на горе Синай каменные Скрижали (плиты) Завета с десятью заповедями. Главная священная книга иудаизма – Тора, она объединяет первые пять книг Священного Писания (Берешит (Бытие), Шемот (Исход), Вайикра (Левит), Бемидбар (Числа), Дварим (Второзаконие)). Пятикнижие, Небеим (книги Пророков) и Хетувим (книги Писаний) составляют Танах. После падения Второго Иерусалимского Храма (в 70 году н.э. в результате подавления Римской империей иудейского восстания) и

---

<sup>51</sup> Религиоведение: учебник для академического бакалавриата / М. М. Шахнович [и др.]; под ред. М. М. Шахнович. М.: Издательство Юрайт, 2018. – 381 с.  
Лебедев В. Ю. Указ. соч.

наступления эпохи галут (рассеяния) потребовалась фиксация единых правил, регламентирующих, повседневную жизнь иудейских диаспор. К 200 году н.э. еврейскими духовными руководителями была составлена Мишна, а в V веке, толкование к Мишне – Гемара, вместе составившие Талмуд. С X века растёт влияние руководителей еврейских общин – раввинов. Но не все иудейские общины приняли Талмуд. Живший в VIII веке на территории современного Ирака иудейский богослов Анан Бен Давид полагал, что Тора священна и в особых дополнениях и комментариях не нуждается. Его последователи в противоположность талмудическо-раввинистическому иудаизму создали караимизм. В XII – XIII вв. в иудаизме формируется мистическое учение – каббала. В XVIII веке среди иудеев, проживавших на территории Западной Украины, распространяется новое течение – хасидизм. Основоположник хасидизма – Израель Бен Элиезер (Бааль Шем Тов, Бешт). В хасидизме особое значение приобретают религиозные авторитеты – цаддики. В XIX веке в иудаизме развивается реформистское течение, стремящееся подчинить правила и нормы иудаизма современной светской жизни. Компромиссом между ортодоксальным иудаизмом и реформистским становятся консервативный иудаизм и ортодоксальный модернизм. Центром иудейской общины является синагога. В синагоге в ковчеге хранится рукописный свиток торы. Синагога одновременно выполняет функции места для отправления культа (хотя она и не обладает всей святостью Храма), собрания верующих, религиозного обучения. Мужчины и женщины в синагогах, за исключением реформистских, отделены друг от друга (женская часть расположена позади мужской или на галерее). Синагогу, как центр иудейской общины могут образовать десять мужчин старше 13 лет. Учитель, знаток иудейской религиозной традиции, администратор общины, в Израиле и государственный чиновник – раввин. Раввин не является священником. В ортодоксальном иудаизме раввином может быть только мужчина. Особыми обрядами жизненного цикла являются: брит мила (обрезание крайней плоти мужского члена на восьмой день после рождения) и бар-мицва (наступление совершеннолетия лиц мужского пола в 13 лет, для достигших возраста 12 лет лиц женского пола аналогичный обряд называется бат-мицва). Брак в иудаизме может быть расторгнут. Самый важный праздник Йом-Киппур (день покаяния), отме-

чается на десятый день после праздника Рош-Ха-Шана (наступление нового года) в месяц тишрей, приходящийся примерно на сентябрь – октябрь. Выходной день – суббота (шаббат), он окружён большим почитанием, в субботу запрещается даже лёгкая работа. В иудаизме большое число гастрономических табу, запрещено употреблять свинину, кровь животных, раков, моллюсков, рыбу без чешуи, сочетать мясные и молочные продукты.

На рубеже эр в иудаизме возникли различные течения – саддукеи, фарисеи, ессеи и др. Одно из течений, признавшее в проповеднике Иисусе (I в. н.э.) ожидаемого Мессию (ивр. Машиах, греч. Христос) и Сына Бога (в котором Бог, который в Боге, который Бог, вочеловечившийся от Марии Девы ради спасения людей), со временем оформилось в крупную самостоятельную религию – *христианство*. Большинство евреев отвергли христианство (название возникло в Антиохии в I в. н.э.). Однако оно благодаря ученикам Христа – Апостолам (греч. посылать) и их последователям распространилось среди других народов, став мировой религией. Большое значение для укрепления и распространения христианства имело то, что римский император Константин в 313 году уравнивал в правах христианство с другими религиями империи, а император Феодосий за годы своего правления (379 – 395 гг.) сделал христианство официальной религией Римской империи. Священной книгой в христианстве является Библия и особенно её вторая часть Новый Завет, состоящий из четырёх Евангелий, книги Деяния апостолов, двадцати одного послания апостолов и книги Откровения Иоанна Богослова. Христианство признаёт бессмертие души и загробное воздаяние, основанное на божественной справедливости. Подавляющее большинство христиан и христианских конфессий исповедует триединство Бога (Бог Отец, Бог Сын, Бог Святой Дух – это один Бог). Сложность восприятия человеческим сознанием божественного триединства, попытки его объяснить, сделать всем понятным, неоднократно приводили к расколам внутри христианства (Б.В. Раушенбах считал, что моделью, доказывающей не абсурдность триединства, является такой математический объект, как вектор в ортогональной системе декартовых координат). Споры о триединстве Бога, христологические споры, не согласия по вопросу церковной организации и другие проблемы не позволили сохраниться христианскому единству. Так, различия в христологических воззрениях привели к разделению христианства на несколько

направлений. До настоящего времени сохранились церкви, отстаивающие халкидонскую диофизитскую христологическую доктрину (католическая, византийско-православные, протестантские) и миафизитскую христологическую доктрину (Армянская апостольская церковь, Коптская, Эфиопская, Эритрейская, Сирийская, Маланкарская православные церкви). В 1054 году окончательно исчезло и единство «халкидонской» церкви. Образовавшиеся в результате Великой схизмы ветви христианства называют православием и католичеством. Причинами раскола стали догматические и канонические разногласия, но главное, спор о границах сфер влияния и первенстве в христианской церкви между патриархом константинопольским и римским папой. С 1517 года католический священник Мартин Лютер начинает открыто выступать за реформу церкви. В результате его деятельности и деятельности его последователей возникают новые христианские течения – лютеранство, кальвинизм, англиканство и др. В Русской православной церкви раскол стал следствием церковных реформ патриарха Никона 50 – 60-х годов XVII века. Не признавших реформ Никона священников и мирян стали называть старообрядцами. Со временем старообрядчество разделилось на множество направлений. Сегодня существует большое число христианских церквей, у каждой свои особенности в богослужении. Важнейшей составляющей христианского богослужения являются таинства – священнодействия, в которых, согласно учению церквей, сохранивших Апостольское преемство, верующим сообщается божественная благодать. В православии, католицизме таинствами считаются крещение (трёхкратное погружение в воду или обливание водой, как акт отречения от грехов и приобщения к церкви, совершается единожды), миропомазание или конфирмация (получение Святого Духа, как правило, совершается единожды, в православии совмещается с крещением), евхаристия (приобщение к Христу через принятие Святых Даров – хлеба и вина), исповедь (покаяние и отпущение грехов), брак (венчание), священство (посвящение в священнослужители, рукоположение), елеосвящение или соборование (помазание елеем тела больного, умирающего для исцеления души и тела). В основном богослужение совершается в храме. В ортодоксальном христианстве почитаются люди наделённые святостью, бесплодные духи, служащие Богу, иконы, святые реликвии и места. Ортодоксальное христианство централизовано, создана иерархически выстроенная

система управления церковью. На вершине церковной иерархии епископы. Главными христианскими праздниками являются Пасха (установлен в ознаменование Воскресения Иисуса Христа) и Рождество Христово (установлен в честь рождения Иисуса Христа во плоти от Девы Марии). В настоящее время в мире насчитывается более двух миллиардов последователей христианства.

В первой половине VII века на северо-западе Аравийского полуострова, вобрав в себя ряд положений иудаизма, христианства, древних арабских верований возникает религия *ислам* (религия покорности, преданности единому Богу (Аллаху)). Основал религию житель города Мекка, принадлежавший к арабскому племени курайшитов – Мухаммед (ок. 570 – 632 гг.). В сорок лет, в 610 году, после того, как ему явился посланный Аллахом Джебраил (отождествляется с архангелом Гавриилом), он начал проповедовать единобожие среди мекканцев. Со временем у него появились сторонники – мусульмане (покорные, преданные Аллаху). Но большая часть жителей Мекки не пошла за Мухаммедом. А со временем между мусульманской общиной и руководством города начались конфликты. В итоге, Мухаммед со своими сторонниками в 622 году переселяется в город Ясриб. Год переселения (хиджры) считается в исламе началом новой эры, от него идёт летоисчисление. В Ясрибе мусульманская община обретает новых членов и вскоре починает город себе, Мухаммед становится не только религиозным лидером, проводником воли Аллаха, Пророком, но и сосредотачивает в своих руках светскую и военную власть. Ислам распространяется среди бедуинов западной Аравии. В 630 году Мухаммед подчиняет себе Мекку. Её жители принимают ислам. Мекканское, почитаемое многими арабскими племенами, святилище Кааба (кубический дом) очищается от идолов, однако в нём сохраняется священный Чёрный камень, и оно объявляется главным мусульманским святилищем. После смерти Мухаммеда (умер в Ясрибе – Медине (городе Пророка)) стали избирать заместителей Пророка – халифов. Последующая череда победоносных войн с соседними народами и государствами привела к тому, что к середине VIII в. под властью халифов оказались земли от южной Франции, Испании и Марокко до Инда и Сырдарьи. На завоёванных территориях с помощью проповеди, материального стимулирования, силы распространяется ислам. Из ставших мусульманскими стран, он проникает в сопредельные регионы. С территории Средней Азии в



Центральную Азию, из Северной Африки в Сахару и Субсахарскую Африку, из Юго-Западной Азии на восточное побережье Африки (распространяясь по побережью до реки Замбези), с территорий современных Афганистана и Пакистана в Индию. Из Индии ислам попадает в Индокитай и Индонезию, к 1290 году появляется на севере Суматры, к концу XIV века на Малаккском полуострове, в XV веке на Яве, Молуккских островах и юге Филиппин. Турки-сельджуки утвердили ислам в Малой Азии, турки-османы принесли его на юго-восток Европы. В 922 ислам, в противовес хазарскому иудаизму, принимают в Волжской Булгарии, при хане Узбеке (1312 – 1341 гг.) он становится государственной религией Золотой Орды. Священной книгой в исламе является Коран, он почитается всеми мусульманами. Считается, что он был ниспослан Пророку Мухаммеду самим Аллахом через архангела Джебраила. Коран разделён на 114 глав (сур). Вторая по важности книга в Исламе это Сунна, сборник хадисов (рассказов) о жизни и высказываниях Пророка. Мусульмане верят в единого Бога (Аллаха), в его посланника – Мухаммеда, бесплотных духов (ангелов, джинов), в загробное воздаяние. Почитаются библейские пророки, особенно посланники Аллаха – Адам, Ной, Авраам, Моисей, Иисус и, в первую очередь, сам Мухаммед. Мухаммед это последний и величайший пророк. Столпами веры в исламе являются: 1) шахада – подтверждение веры в единого Бога и его посланника – Пророка Мухаммеда при произнесении соответствующего свидетельства, символа веры; 2) намаз или салат – ежедневная пятикратная молитва, может совершаться везде, кроме запрещённых мест, но главное место молитвы – мечеть (женщины могут посещать мечеть и участвовать в совместных молитвах, но отдельно от мужчин); 3) саум или ураза – пост в течение месяца рамадан; 4) закят или садак – уплата налога на нужды общины; 5) хадж – паломничество к Каабе в месяц зульхиджа (только для тех, кто в силах его совершить). Через несколько десятилетий после смерти Пророка ислам распался на отдельные течения, получившие названия суннизм, шиизм и хариджизм, причиной стала борьба за верховную власть в халифате. Современным течением в исламе, корни которого, как считают, уходят в хариджизм является ибадизм (ибадиты составляют около 75% населения Омана). Основная масса шиитов принадлежит к течению иснашаритов, кроме того в шиизме выделяются зейдиты (в основном

проживают в Йемене), друзы, алавиты (Сирия, Турция, Ливан, Израиль) и другие религиозные направления. Хотя друзы и алавиты не всеми исламскими теологами вообще признаются за мусульман. Суннизм самое многочисленное течение в исламе. В его недрах существуют несколько богословско-правовых школ (мазхабов): ханафитский, маликитский, шафиитский, ханбалитский. Большое значение в исламе имеют салафитские течения, требующие возвращения к «чистоте» раннего ислама. Главные праздниками у мусульман являются Ураза-байрам (праздник окончания поста) и Курбан-байрам (праздник жертвоприношения, окончания хаджа).

В современном мире продолжают возникать новые религиозные движения, часто они очень активны в привлечении адептов, им характерны авторитаризм (вплоть до обожествления лидеров), тоталитаризм, коммерциализация. Они могут мимикрировать под традиционные религии или предлагать своё вероучение. Примерами новых религиозных движений является Сайентологическая церковь, «Аум Синрикё», Церковь объединения и др.

### **Задания по теме «Основы религиоведения»**

*Задание 7.1.* Подготовьтесь доклад по одному из современных нам религиозных течений по следующему плану:

1. История возникновения;
2. Основы вероучения и культура;
3. Особенности организации религиозного объединения;
4. Средства культовой деятельности;
5. Особенности календаря;
6. Влияние на общественные отношения и нормы поведения в быту.

*Задание 7.2.* Постройте карты, отображающие территориальные различия в изменении числа религиозных организаций в регионах Приволжского федерального округа в 2012 – 2016 гг. и 2016 – 2017 гг. Исходные данные в табл. 7.3.2.

*Задание 7.3.* Охарактеризуйте изменения в конфессиональной структуре религиозных организаций, используя таблично-визуальные (заполните табл. 7.2.1) и математические методы (расчёт значений коэффициента структурных различий). Исходные данные в табл. 7.3.1.

Таблица 7.2.1

Конфессия	Религиозных организаций			
	2012 год		2017 год	
	абсолютное число	доля от общего числа религиозных организаций всех конфессий, %	абсолютное число	доля от общего числа религиозных организаций всех конфессий, %
1				
2				
3				
4				
5				
...				
<i>n</i>				

*Задание 7.4.* Охарактеризуйте изменения в видовой структуре религиозных организаций в одной из конфессий, используя таблично-визуальные (заполните табл. 7.2.2) и графоаналитические методы. Исходные данные в табл. 7.3.2.

Таблица 7.2.2

Вид религиозной организации	Религиозных организаций того или иного вида			
	2012 год		2017 год	
	абсолютное число	доля от общего числа религиозных организаций конфессии, %	абсолютное число	доля от общего числа религиозных организаций все конфессии, %
1				
2				
3				
4				
5				
...				
<i>n</i>				

## Дополнительные материалы по теме «Основы религиоведения»

Таблица 7.3.1

Число религиозных организаций,  
зарегистрированных в Российской Федерации (на конец года)<sup>52</sup>

Конфессии	Зарегистрировано религиозных организаций					
	всего	централизованных	местных	духовных образова- тельных организаций	монастырей	иных
2017 год						
<i>Все религиозные организации</i>	30193	601	28370	173	498	551
в том числе по конфессиям:						
<i>Русская православная церковь</i>	18191	198	16931	60	484	518
<i>Старообрядцы</i>	378	9	358	1	7	3
<i>Римско-католическая церковь</i>	235	9	215	1	-	10
<i>Армянская апостольская цер- ковь</i>	104	2	102	-	-	-
<i>Ислам</i>	5663	90	5490	78	-	5
<i>Буддизм</i>	265	12	251	2	-	-
<i>Иудаизм</i>	269	10	256	1	-	2
<i>Лютеране</i>	223	11	209	3	-	-
<i>Пресвитерианская церковь</i>	191	8	179	3	-	1
<i>Иные вероисповедания</i>	4674	252	4379	24	7	12
2012 год						
<i>Все религиозные организации</i>	25541	500	24086	212	452	291
в том числе по конфессиям:						
<i>Русская православная церковь</i>	14522	127	13628	58	440	269
<i>Старообрядцы</i>	311	7	296	1	5	2
<i>Римско-католическая церковь</i>	226	8	211	1	-	6
<i>Армянская апостольская цер- ковь</i>	87	2	85	-	-	-
<i>Ислам</i>	4627	80	4427	118	-	2
<i>Буддизм</i>	230	10	218	2	-	-
<i>Иудаизм</i>	267	9	255	1	-	2
<i>Лютеране</i>	220	14	203	3	-	-
<i>Пресвитерианская церковь</i>	193	7	182	3	-	1
<i>Иные вероисповедания</i>	4858	236	4581	25	7	9

<sup>52</sup> Российский статистический ежегодник. 2018: стат.сб. / Росстат. М. 2018. 694 с.

Таблица 7.3.2

Число религиозных организаций  
в регионах Приволжского федерального округа (на конец года)<sup>53</sup>

Регион	Год					
	2012	2013	2014	2015	2016	2017
<i>Приволжский федеральный округ</i>	7148	7503	7823	8162	8537	4442
Республика Башкортостан	1090	1208	1294	1401	1499	354
Республика Марий Эл	134	140	143	146	148	102
Республика Мордовия	433	454	477	489	489	419
Республика Татарстан	1594	1683	1765	1788	1855	348
Удмуртская Республика	229	240	258	276	287	190
Чувашская Республика	307	309	309	316	322	245
Пермский край	430	435	442	450	467	244
Кировская область	211	219	231	237	247	182
Нижегородская область	608	630	655	681	712	554
Оренбургская область	400	405	418	472	535	407
Пензенская область	458	472	469	501	522	403
Самарская область	588	588	607	622	640	430
Саратовская область	376	411	430	438	451	357
Ульяновская область	290	309	325	345	363	207

### Литература по теме «Основы религиоведения»

1. Иудаизм от А до Я / сост. Н.Б. Антонов. М.: АСТ: Восток – Запад, 2007. – 288с.
2. Лебедев В. Ю. История религий: учебник для академического бакалавриата / В. Ю. Лебедев, А. М. Прилуцкий, А. Ю. Григоренко; под ред. В. Ю. Лебедева, А. М. Прилуцкого. М.: Издательство Юрайт, 2019. – 456 с.
3. Лобжанидзе А. А. Этногеография и география религий: учебник и практикум для академического бакалавриата / А. А. Лобжанидзе, С. А. Горохов, Д. В. Заяц. М.: Издательство Юрайт, 2019. – 211 с.
4. Писманик М. Г. Религиоведение [Электронный ресурс]: учебное пособие для студентов вузов, обучающихся по направлению «Религиоведение» / М. Г. Писманик. М.: ЮНИТИ-ДАНА, 2017. – 279 с. Режим доступа: <http://www.iprbookshop.ru/71052.html>
5. Религиоведение: учебник для бакалавров / П. С. Гуревич. М.: Издательство Юрайт, 2019. – 573 с.

<sup>53</sup> Российский статистический ежегодник. 2018: стат.сб. / Росстат. М., 2018. 694 с.

6. Религиоведение: учебник для академического бакалавриата / М. М. Шахнович [и др.]; под ред. М. М. Шахнович. М.: Издательство Юрайт, 2018. – 381 с.

7. Социально-экономическая география: понятия и термины. Словарь-справочник. Отв. ред. А.П. Горкин. Смоленск: Ойкумена, 2013. – 328 с.

8. Яблоков И. Н. Религиоведение: учебник для вузов / И. Н. Яблоков; под ред. И. Н. Яблокова. М.: Издательство Юрайт, 2019. – 371 с.

9. Языкович В. Р. Религиоведение [Электронный ресурс]: учебное пособие / В. Р. Языкович. Минск: ТетраСистемс, 2008. – 270 с. Режим доступа: <http://www.iprbookshop.ru/28203.html>

## **ТЕМА 8. МЕЖРАСОВЫЕ, МЕЖЭТНИЧЕСКИЕ И МЕЖКОНФЕССИОНАЛЬНЫЕ КОНФЛИКТЫ**

Признаки, определяющие расовую, этническую и конфессиональную принадлежность, делят людей на «своих» и «чужих». Людям свойственно оценивать и воспринимать жизненные явления сквозь призму традиций и ценностей собственной расовой, этнической и конфессиональной группы, т.е. им характерен расовый, этнический и конфессиональный эгоцентризм. В отношении же «чужих», в процессе социокультурной коммуникации, могут складываться довольно устойчивые схематичные представления об их моральных, умственных и физических качествах – стереотипы. Эти стереотипы формируют положительные или отрицательные установки на взаимодействие с другими расовыми, этническими, конфессиональными общностями. Эгоцентризм и негативные стереотипы в межрасовых, межэтнических, межконфессиональных отношениях проявляют себя в недоверии, враждебности, ведут к напряжённости в отношениях между группами, которая может перерасти в конфликт. Часто, напряжённость и конфликты порождаются не самим фактом наличия расовых, этнических, конфессиональных различий, не простой ксенофобией, а политическими, социально-экономическими, историческими условиями и обстоятельствами в которых те или иные расы, этносы и конфессии сосуществовали и сосуществуют.

Межрасовые, межэтнические и межконфессиональные конфликты различаются по своему происхождению, приоритетным целям, масштабам, формам проявления, продолжительности, напряжённости и т.п.

При классификации конфликтов по причинам возникновения и приоритетным целям обращают внимание на такие аспекты, как борьба с насильственной ассимиляцией, стремление к самоопределению, сепаратизм, воссоединение политико-территориально разделённых расовых, этнических и конфессиональных групп, борьба за материальные ресурсы и собственность, стремление к изменению социально-политического статуса местных элит, конкуренция на рынке труда, исторические обиды и т.п.

По масштабу конфликты делят на межгосударственные, внутригосударственные, внутривнутрирегиональные и местные. Среди внутригосударственных, внутривнутрирегиональных и местных конфликтов могут быть выделены горизонтальные и вертикальные конфликты. Горизонтальные конфликты предполагают противостояние равноудалённых от центральной власти расовых, этнических или религиозных групп. Под вертикальным конфликтом понимают противостояние центральной власти и некоей расовой, этнической или конфессиональной группы.

По форме проявления принято различать латентные (скрытые) и актуализированные (открытые) конфликты. По продолжительности выделяют краткосрочные и долгосрочные, перманентные и спонтанные конфликты.

Характер действия конфликтующих сторон определяет разделение конфликтов на ненасильственные и насильственные. В первых, используются «институциональные» (установленные законом) и «манифестирующие» (несанкционированные митинги, демонстрации, акции гражданского неповиновения) формы борьбы. В насильственных же конфликтах стороны ведут вооружённую борьбу друг с другом (в т.ч. и террористическими методами).

По фазам развития конфликта выделяют конфликты, находящиеся в латентной, фрустрационной, собственно конфликтной и кризисной фазе. В латентной фазе, несмотря на нормальную социально-психологическую общественную атмосферу, отсутствует эмоциональная толерантность в отношении других расовых, этнических и конфессиональных групп. В фрустрационной фазе растёт напряжённость в отношениях между расовыми, этническими, конфессиональными группами, проявляющаяся в увеличении числа случаев бытовой ксенофобии. В собственно конфликтной фазе стороны переходят к открытому противостоянию, а в кризисной фазе могут прибегать и к силовым действиям в отношении друг друга.

Межрасовые конфликты часто связаны с политикой расовой дискриминации и сегрегации. До относительно недавнего времени политика расовой дискриминации и сегрегации официально проводилась в таких странах, как США, Австралия, ЮАР. В Австралии представители коренного населения, относящегося к экваториальной большой расе, получили права гражданства только в 1967 году. В США через несколько лет после отмены рабства (поправка №13 к конституции, принята и вступила в силу в 1865 году) чернокожее



население было уравнено в правах с белым населением (поправки 14 и 15 к конституции, принятые и вступившие в силу с 1866 по 1870 годы). Однако на смену рабству пришла, часто законодательно оформленная, расовая сегрегация. Белые и чернокожие должны были обучаться в разных учебных заведениях, не должны были смешиваться в общественном транспорте (отдельные вагоны, отдельные места), организациях, оказывающих медицинские услуги, различных общественных местах и даже в пенитенциарных учреждениях. Сегрегация предполагала не только разделение людей разных рас, но и шла рука об руку с расовой дискриминацией. Для не белого населения были закрыты многие торговые точки, точки общественного питания, в общественном транспорте они должны были уступать места белым американцам. Борьба с расовой сегрегацией и дискриминацией в 50 – 60-е годы XX века положила конец их официальному (юридически закреплённому) существованию в США. Но, по настоящее время, в США сохранилась бытовая сегрегация, представители разных рас часто стремятся проживать отдельно друг от друга и напряжённость в междерасовых отношениях то и дело перерастает в конфликты. Последней страной, которая официально сохраняла политику расовой сегрегации была ЮАР. Политика расовой сегрегации в ЮАР носила название апартеид, и осуществлялась с 1948 по 1994 годы. Чернокожее население должно было жить в резервациях – бантустанах, десять были созданы на территории ЮАР, десять на территории будущей Намибии, подконтрольной ЮАР. Бантустаны организовывались по этническому признаку и признавались ЮАР суверенными или автономными территориями. Но качество жизни в бантустанах было низким и их «граждане» стремились найти работу на «белых» территориях, где они оказывались на положении иностранцев и им требовались специальные разрешительные документы. На белых территориях чернокожее и «цветное» население всячески дискриминировалось, его стремились отделить от белого населения. Даже сексуальные отношения лиц разных рас запрещались. После отмены политики апартеида и переходу власти к чернокожему большинству дискриминации и преследованию стало подвергаться белое население ЮАР. Конфликты на расовой почве сегодня происходят и в тех странах, где исторически расово относительно однородному населению пришлось столкнуться с большим числом расово иных мигрантов. В мире действует множество организаций,

проповедывающих расовую нетерпимость, например: Национал-социалистическое движение (США), объединение «Правый сектор» (Украина), Combat 18 (Великобритания) и др.

Крайней формой расовой нетерпимости является геноцид – истребление отдельных групп населения по расовым (этническим, реже религиозным) признакам. Геноцид составляют: убийства, причинение серьёзных телесных повреждений или умственного расстройства, умышленное создание жизненных условий, рассчитанных на полное или частичное уничтожение расовой (этнической, религиозной) общности, меры по предотвращению деторождения в среде такой общности или насильственную передачу детей из одной человеческой группы другую<sup>54</sup>.

Возникновение напряжённости в межэтнических отношениях и межэтнические конфликты для не моноэтнических государств и регионов скорее норма, нежели исключение. В государствах и регионах, в которых титульная нация не достигает 90 – 95% от всей численности населения и политические границы не совпадают с этническими, высока вероятность того, что себя может проявить напряжённость в межэтнических отношениях.

Крупные компактно проживающие не титульные этнические группы часто стремятся к обретению суверенитета. Например, баски, каталонцы в Испании, шотландцы в Великобритании, корсиканцы во Франции, франко-канадцы в Канаде, курды в Турции, Ираке, Сирии, Иране, уйгуры, тибетцы в Китае, шаны в Мьянме, тамилы в Шри-Ланке, туареги в Мали и т.д. Борьба за суверенитет не всегда проходила и проходит в правовом поле. В 1959 году была создана *ETA* начавшая борьбу, в первую очередь с Испанией, за независимость Эускади (Страны басков). Борьба велась террористическими методами до 2011 года, когда лидеры *ETA* заявили об отказе от вооружённой борьбы и переходе к политическим методам (в 2018 году было объявлено о роспуске *ETA*). Не чуждается террористических методов борьбы за независимость Корсики от Франции и «Фронт национального освобождения Корсики». Курды Турции, Сирии, Ирака, Ирана вели и ведут вооружённую борьбу за создание независимого курдского государства, некогда обещанного

---

<sup>54</sup> Конвенция о предупреждении преступления геноцида и наказании за него (Нью-Йорк, 9 декабря 1948 г.). URL: <http://constitution.garant.ru/act/right/megdunar/2540376/> (дата обращения: 03.03.2019)

им Севрским мирным договором 1920 года. По восточным и юго-восточным провинциям Китая то и дело прокатываются волнения требующих независимости тибетцев и уйгур. Последние массовые волнения, подавленные силой, в Синьцзян-Уйгурском автономном районе были в 2009 году, в Тибете в 2008 году.

Этнические группы, отделённые политическими границами от основной части этнической общности, ведут борьбу за воссоединение с ней. За этнический ирредентизм сегодня борются ирландцы – католики Северной Ирландии, русские Украины, албанцы Сербии, Македонии, Черногории, армяне Азербайджана и т.д. Этноэгалитаристские движения требуют равноправия иноэтнических групп с титульной нацией, как русские в Латвии, Эстонии и Украине, венгры, румыны в Украине.

Мононациональные государства также не застрахованы от возникновения межэтнических конфликтов, особенно если в них направлен иноэтнический миграционный поток (как правило, трудовых мигрантов). В этом случае инициатива межэтнического конфликта исходит не от этнического меньшинства, а от титульной нации.

Крайней формой проявления этнической нетерпимости является – этноцид – политика уничтожения этнической идентичности, вплоть до физического истребления представителей того или иного народа. К этноциду можно отнести Холокост, массовые убийства (как следствие трайбализма) хуту со стороны тутси в 1972 году в Бурунди, массовые убийства тутси со стороны хуту в Бурунди в 1993 году и в Руанде в 1994 году.

Этнические конфликты часто связаны с религиозными, особенно в тех случаях, когда религия играет особую этнодифференцирующую роль. На этнический конфликт в Северной Ирландии оказывает влияние противостояние католиков и протестантов, на этнический конфликт в Боснии, противостояние мусульман, католиков и православных, борьба за Халистан (независимое сикхское государство на территории Пенджаба) взаимосвязана с конфликтом между сикхизмом, индуизмом и исламом, за независимый Восточный Туркестан (Уйгурию), конфликтом между исламом и буддизмом. Даже противостояние России и Украины, русского и украинского этносов в Украине поставило православную церковь на грань раскола, привело к религиозному конфликту. Имеют место и

религиозные конфликты, в которых отсутствует этнический фактор или он относительно слабо выражен. В частности, конфликт между шиитами и суннитами в Ираке, или конфликты общин, исповедующих традиционный суннитский ислам с последователями салафитов. В настоящее время число терактов, за которыми стоят радикальные религиозные организации, значительно превышает число терактов совершаемых исключительно по причинам этнического или социального неравенства. На 24 июля 2018 года на территории России террористическими было признано 29 организаций. Из них 90% (26) это религиозно-террористические организации. Например, такие как «Братья-мусульмане» («Аль-Ихван аль-Муслимун»), «Исламское государство», «Аум Синрикё» и т.д.<sup>55</sup>

### Задания по теме

#### «Межрасовые, межэтнические и межконфессиональные конфликты»

*Задание 8.1.* Подготовьте доклад по одному из современных межрасовых, межэтнических или межконфессиональных конфликтов по следующему плану:

1. Истоки конфликта;
2. Возникновение, развитие и современное состояние конфликта;
3. Перспективы разрешения конфликта.

*Задание 8.2.* Подготовьте доклад по современной расистской, этнической или религиозной организации, которая признана террористической по следующему плану:

1. История возникновения и развития;
2. Цели и лидеры;
3. География и способы деятельности;
4. Борьба с организацией.

*Задание 8.3.* Постройте карту, отображающую территориальные различия в изменении уровня террористической угрозы (глобального индекса терроризма) в постсоветских странах. Исходные данные в табл. 8.3.1.

<sup>55</sup> Единый федеральный список организаций, в том числе иностранных и международных организаций, признанных в соответствии с законодательством Российской Федерации террористическими (на 24 июля 2018 г.). Федеральная служба безопасности Российской Федерации. URL: [www.fsb.ru/fsb/npd/terror.htm](http://www.fsb.ru/fsb/npd/terror.htm) (дата обращения: 03.03.2019)

**Дополнительные материалы по теме  
«Межрасовые, межэтнические  
и межконфессиональные конфликты»**

Таблица 8.3.1

Глобальный индекс терроризма\*, присвоенный странам группой международных экспертов, сотрудничающих с Институтом экономики и мира Сиднейского университета (Австралия)<sup>56</sup>

Страна	Индекс	
	2012	2018
Азербайджан	0,870	0,957
Армения	0,190	1,692
Грузия	3,430	1,422
Беларусь	4,260	0,000
Казахстан	2,800	2,228
Кыргызстан	0,400	1,719
Латвия	0,000	0,458
Литва	0,000	0,000
Молдова	0,990	0,229
Россия	7,070	5,230
Таджикистан	2,020	2,233
Туркменистан	0,000	0,000
Узбекистан	0,580	0,038
Украина	2,160	6,048
Эстония	0,160	0,229

\*Глобальный индекс терроризма рассчитывается на основе данных об общем числе терактов, количестве погибших, раненых, материальном ущербе, который был нанесён терактами

---

<sup>56</sup> Institute for Economics & Peace. Global Terrorism Report 2018: Measuring and understanding the impact of terrorism, Sydney, November 2018. URL: <http://visionofhumanity.org/reports> (дата обращения: 21.04.2019)

**Литература по теме**  
**«Межрасовые, межэтнические**  
**и межконфессиональные конфликты»**

1. Лопарев А.В. Конфликтология: учебник для академического бакалавриата / А. В. Лопарев, Д. Ю. Знаменский. М.: Издательство Юрайт, 2019. – 290 с.
2. Мурашева С.В. Этноконфликтология (теоретико-методологические аспекты) / С.В. Мурашѐва. Орел: ОГУ, 2015. – 212 с.
3. Садохин А.П. Основы этнологии [Электронный ресурс]: учебное пособие для вузов / А.П. Садохин, Т.Г. Грушевицкая. М.: ЮНИТИ-ДАНА, 2015. – 351с. Режим доступа: <http://www.iprbookshop.ru/52529.html>
4. Феномен этнического конфликта: междисциплинарный подход и общественные практики. Опыт предупреждения и урегулирования конфликтов / Ред. В.А. Тишков, В.В. Степанов. М.: ИЭА РАН, 2018. – 452 с.
5. Хохлов А. С. Конфликтология. История. Теория. Практика: учебное пособие / А. С. Хохлов. Самара: СФ ГБОУ ВПО МГПУ, 2014. – 312 с.
6. Этничность и религия в современных конфликтах / отв. ред. В.А. Тишков, В.А. Шнирельман; Ин-т этнологии и антропологии им. Н.Н. Миклухо-Маклая РАН. М.: Наука, 2012. – 651 с.

## ТЕМА 9. ЭТНОРЕЛИГИОЗНЫЙ ТУРИЗМ

Согласно Федеральному закону «Об основах туристской деятельности в Российской Федерации» туризм – это «временные выезды (путешествия) граждан Российской Федерации, иностранных граждан и лиц без гражданства ... с постоянного места жительства в лечебно-оздоровительных, рекреационных, познавательных, физкультурно-спортивных, профессионально-деловых, религиозных и иных целях без занятия деятельностью, связанной с получением дохода от источников в стране (месте) временного пребывания»<sup>57</sup>. В том же законе раскрывается и понятие «турист», которое уточняет сроки «истинно туристской поездки». В определении понятия «турист» срок туристской поездки установлен в пределах от 24 часов до 6 месяцев, или как минимум турист должен совершить «не менее одной ночёвки в стране (месте) временного пребывания». Не все полностью согласны с приведёнными определениями, ведь по ним к туризму можно отнести участие в спортивных соревнованиях, научных экспедициях и конференциях, профессионально-деловых совещаниях и других видах деятельности, если они не связаны с получением дохода от источников в месте временного пребывания. Вызывают вопросы и сроки «истинно туристской поездки», т.к. из числа туристов исключаются участники экскурсионных туров совершаемых за менее чем 24 часа без ночёвки в месте временного пребывания. Предложим несколько модифицированную трактовку понятия «туризм». Туризм – это деятельность, связанная с участием в качестве туриста или участием в организации временного выезда (выхода) туристов (на срок от нескольких (не менее 4) часов до 6 месяцев) за пределы территории постоянного проживания (контактной территории локальной системы расселения) для отдыха, в развлекательных и рекреационных (рекреационно-лечебных) целях.

Существует множество подходов к выделению в туризме различных видов и подвидов. Этнорелигиозный туризм – это один из видов или подвидов туризма, в основе выделения которого лежит

---

<sup>57</sup> Федеральный закон от 24.11.1996 № 132-ФЗ (ред. от 04.06.2018) «Об основах туристской деятельности в Российской Федерации». URL: <http://www.consultant.ru/cons/cgi/online.cgi?req=doc&base=LAW&n=301428&fld=134&dst=1000000001,0&rnd=0.20919846416076337#01349127791397986> (дата обращения: 21.04.2019)

типология мотивов и целей туристского путешествия. Так как, «этническое» и «религиозное» это явления человеческой культуры, то и этнорелигиозный туризм – это составная часть культурного туризма. Целью культурного туризма является развлечение туриста посредством ознакомления с компонентами культуры, которые отличаются от культурной среды его постоянного места проживания. Соответственно, целью этнорелигиозного туризма будет развлечение туриста посредством его знакомства с компонентами этнической и/или религиозной культуры, с которыми он, находясь в пределах постоянного места проживания, не может ознакомиться совсем или может ознакомиться, но далеко не в полном объёме. В зависимости от того какие компоненты культуры этнические или религиозные будут преобладать в развлечении туриста во время путешествия, туристская поездка приобретёт характер этнокультурного или религиозного туризма.

А.Г. Бутузов в своём учебном пособии<sup>58</sup> выделяет в этнокультурном туризме ряд направлений, в частности: этническое, этнографическое, эколого-этнографическое, ностальгическое, этно-познавательное и антропологическое. Как видим, А.Г. Бутузов предлагает не считать синонимами термины «этнокультурный туризм», «этнический туризм» и «этнографический туризм». Сущность этнического туризма он видит в его ориентации на использовании в туристских целях «модальных, стандартных форм этнического бытия». Можно сказать, что этнический туризм, в данном случае, должен быть основан на отдельных компонентах, присутствующих в этнических стереотипах. Этнографический туризм эксплуатирует все сохраняемые (этнографическими музеями, фольклорными коллективами, краеведами и т.д.) компоненты традиционной материальной и духовной культуры. Эколого-этнографический туризм предлагает ознакомиться, приобщиться «к самобытной культуре различных этнотерриториальных сообществ в условиях привычной среды их проживания». Этнопознавательный туризм рассматривается, как путешествия с целью комплексного изучения этнической культуры в её исторической ретроспективе. Ностальгический (этноностальгический) туризм «...подразумевает поездки, продик-

---

<sup>58</sup> Бутузов А.Г. Этнокультурный туризм: учебное пособие / А.Г. Бутузов. М.: КНОРУС, 2013. – 248 с.



тованные стремлением к познанию, приобщению к культуре собственного народа или этнических предков...». Антропологический туризм (туризм образа жизни, «глубокий туризм») связан с желанием некоторое время пожить в атмосфере традиционной материальной и духовной культуры (предпочтительно аутентичной, а не искусственно воссозданной) той или иной этнической общности. Все перечисленные категории туризма объединяет этнокультурный туризм, представляющий собой «совокупность различных форм туристской активности, обусловленных стремлением к познанию многообразия феноменов этнокультурной сферы». Существуют и другие трактовки приведённых выше терминов, так как терминология в этнокультурном (этническом, этнографическом) туризме ещё не устоялась.

При организации этнокультурного туризма следует стремиться максимально использовать все компоненты этнической культуры. Турист должен быть погружён в национальную языковую среду, существующую естественно или искусственно созданную в пределах некоей территории. Ему должны быть представлены варианты и устной, и письменной речи, от надписей на вывесках магазинов, табличек с названиями улиц, остановок общественного транспорта до книг на национальном языке, от отдельных слов, фраз, используемых гидом при проведении экскурсии, до драматических спектаклей, кинофильмов, телевизионных и радиопрограмм. Туристу должно быть комфортно в инациональной для него языковой среде, предлагаемые ему образцы устной и письменной речи следует, насколько это возможно, сопровождать переводом.

Этническая музыка ещё одна неотъемлемая составляющая этнического туризма. С помощью музыкальных народных (фольклорных) коллективов туристу может быть представлена инструментальная, вокальная, танцевальная (в единстве с хореографическим искусством) этническая музыка. Примерами этнического музыкального искусства, ныне довольно широко известного, являются: йодль (особая манера пения без слов) в Австрийском Тироле, хоомей (горловое пение) в Тыве, кантри в США, гопак в Украине, фламенко в Испании, лезгинка на Кавказе и т.д. Этническая музыка может отличаться особенностью звукорядов (родами интервальных систем), так, народной музыке башкир, татар, чуваш, монгол,

вьетнамцев, китайцев и многих других этнических групп характерен пентатонический звукоряд. Одновременно со знакомством туристов с этнической музыкой может проходить их знакомство с народными музыкальными инструментами, с особенностями их звучания, звукоизвлечения (домрой, балалайкой, гусями в России, бандурой в Украине, волынкой в Шотландии, дудуком в Армении, варганом на Чукотке и т.д.).

Особо привлекательна для туристов этническая (национальная) кухня – набор характерных для той или иной этнической группы продуктов питания, традиций, рецептов приготовления пищи. Это одна из самых сильных сторон этнического туризма, часто выделяемая в отдельный вид – гастрономический или этногастрономический туризм. Так в Исландии турист может попробовать хаукарль – вяленое мясо гренландской полярной акулы, на Чукотке кымгыт – мясо (с жиром и кожей) добытого осенью моржа, свёрнутое в рулет (в кожаный мешок) и пролежавшее не один месяц в земле в слое многолетней мерзлоты (но не глубоко), в Швеции сюрстрёмминг – квашеную сельдь, в странах Юго-Восточной Азии – фрукт дуриан, в Китае, на Тайване, в Сингапуре – гнёзда саланган (птиц из семейства стрижевых) и т.д. Прodeгустировать блюда национальной кухни турист может как в специализированных предприятиях общественного питания, так и в обычных, если в меню последних включены соответствующие блюда и напитки. Для особых ценителей, людей, получающих удовольствие от знакомства с новыми для себя продуктами питания и блюдами, от новых вкусов, разрабатываются специальные гастрономические (этногастрономические) туры. Кроме дегустации напитков и блюд этнической кухни в месте пребывания туристу могут быть предложены «съедобные сувениры» – продукты, блюда, напитки этнической кухни, способные долго храниться и удобные в перевозке.

В качестве сувениров туристам могут быть предложены изделия местных ремесленников, отражающие самобытную этническую культуру того или иного народа. Желательно не только организовать приобретение готовой продукции, но и создать возможность для туристов понаблюдать за традиционной технологией их изготовления и, даже, принять непосредственное участие в их производстве. Элементы этнической культуры могут нести в себе не только ремесленные изделия, но и продукция мануфактур, а также машинного производства. В последнем случае при производстве

будут применены не традиционные, а современные технологии и материалы. Изделия машинного производства будут лишь имитацией традиционных, зато они будут существенно дешевле и более доступны массовому туристу. Возможно, что приобретаемая вещь не только должна напоминать туристу о посещении того или иного региона, но и утилитарно служить ему. Тогда, покупая её, он будет легче расставаться с деньгами. Следует продумать то, как можно элементы этнической культуры воплотить в изделиях для повседневного использования.

Развлечёт туристов наблюдение и участие в этнических праздниках и обрядах. Особенно часто туристам предлагается понаблюдать и принять участие в традиционных свадебных обрядах, а для молодожёнов провести свадебную церемонию в соответствии с теми или иными этническими традициями, что может являться частью свадебного тура (свадебного туризма). Популярностью пользуются и этнические праздники, в России участие в праздновании Коляды (Святок), Масленицы, Русальной недели (Троицкой недели), Купальской ночи (в первую очередь, в русских регионах), Акатуя (в Чувашии), Сабантуя (в Татарстане, Башкортостане), в США Хэллоуин, в Японии Ханами (любование цветущей сакурой) и многие другие.

Более полное погружение в ту или иную этническую культуру требует знакомства туриста с особенностями этнической архитектуры, интерьера. Туристу следует продемонстрировать сохранившиеся памятники этнической архитектуры, например, памятники русского деревянного зодчества Государственного историко-архитектурного музея «Кижи», родовые каменные башни Джейрахско-Ассинского государственного историко-архитектурного и природного музея-заповедника (Вовнушки, Таргим) в России, многоэтажные дома из саманного кирпича Шибана в Йемене, Цзыцзиньчэн (Пурпурный запретный город) в Китае, Ичан-Кала (внутренний город Хивы) в Узбекистане, исторический глинобитный город Томбукту в Мали и т.д., но не только. Желательно предложить для размещения туристов дома и помещения, в архитектуре и интерьере которых был бы точно воссоздан, характерный для данной местности этнический стиль, либо присутствовали его элементы. Замечательно, когда среди современных жилых и общественных зданий населённых пунктов, посещаемых туристами, присутствуют те, что несут в себе черты, элементы традиционной культуры, это не

только подчёркивает этничность места, но и решает проблемы визуальной экологии.

Для демонстрации туристам всего многообразия этнической культуры создаются этнографические парки (комплексы), представляющие собой объекты ландшафтной архитектуры в которых природные и этнографические архитектурно-строительные компоненты объединены в целостную композицию. Как правило, подобные парки являются площадкой для производства и продажи изделий народных промыслов, выступления фольклорных коллективов, коллективов, специализирующихся на исторической и этнокультурной реконструкции. Если этнографические компоненты, находящиеся на территории парка имеют историко-культурную ценность, то парк, наряду с функциями развлечения и отдыха, выполняет функции этнографического музея. Если природные компоненты парка имеют особое природоохранное, научное, культурное, эстетической, рекреационное значение, то парк может приобрести статус особо охраняемой природной территории. Некоторые этнографические парки (комплексы) сочетают в себе функции развлечения и отдыха с функциями охраны и сохранения природного и культурного наследия, например, историко-культурный и природный музей-заповедник «Томская писаница» в Кемеровской области. Этнокультурные парки создаются вокруг сохранившихся памятников этнической архитектуры, в пределах особо охраняемых природных территорий, статус которых допускает использование их земель (полностью или частично) в рекреационных целях, а также на территориях, не имеющих особого историко-культурного и/или природоохранного значения. В последнем случае вместо аутентичной этнической архитектуры представляются копии, новоделы, имитации, может быть искусственно воссоздан и ландшафт, характерный для традиционного природопользования того или иного народа. Положительным в данных парках является возможность интенсивного вовлечения, составляющих его природных и этнографических архитектурно-строительных компонентов в процесс развлечения туристов, организации в них размещения туристов, торговых предприятий, предприятий общественного питания, ремесленных мастерских, скотных дворов, конюшен, имитации на территории процессов традиционного природопользования (охоты, рыбной ловли, проведения сельскохозяйственных работ) и т.д.

Для этнографических парков требуются довольно большие площади, особенно если планируется продемонстрировать туристу традиционное этническое природопользование или памятники природы. Согласно Постановлению Правительства Москвы от 16 декабря 2008 года №1160-ПП площадь этнографического парка не может быть менее 5 гектар<sup>59</sup>. Поэтому этнографические парки (или их части) часто размещают за пределами городских поселений. Если местоположение парка не связано с нахождением объектов историко-культурного наследия и памятников природы, то на выбор той или иной подходящей площадки влияют два основных фактора: стоимость земли, на которой планируется построить парк, и удобство его посещения туристами. Оценить положение подходящих для строительства этнографического комплекса площадок относительно мест, из которых будут исходить туристские потоки, направленные в парк (определив их потенциальную мощность) можно с помощью гравитационных методов, например, метода демографической гравитации, демографического потенциала (потенциала поля расселения):

$$V_j = \sum_{i=1}^n \frac{P_i}{R_{ji}^n}$$

где  $V_j$  – потенциал площадки  $j$ ,  $P_i$  – потенциальная мощность потока туристов исходящего из места  $i$  и направленного пункту  $j$ ,  $R_{ji}$  – расстояние (время на преодоление расстояния) между  $i$  и  $j$  пунктами,  $n$  – степень, принимает значение от 0,5 до 3,5, обычно 1 или 2<sup>60</sup>.

Привлекательность для туристов, проживающих на  $i$ -й территории, этнографического парка, расположенного на  $j$ -й территории ( $U_{ij}$ ), если следовать модели розничной гравитации Рейли, будет прямо пропорциональна площади парка ( $S_j$ ) и обратно пропорциональна квадрату расстояния до парка ( $R_{ij}^2$ ):

$$U_{ij} = \frac{S_j}{R_{ij}^2}$$

---

<sup>59</sup> Временное положение по классификации и функционально-планировочной организации парков в городе Москве. Утверждено Постановлением Правительства Москвы от 16 декабря 2008 года №1160-ПП. URL: <http://docs.cntd.ru/document/3707559> (дата обращения: 21.04.2019)

<sup>60</sup> Тикунов В.С. Моделирование в картографии. М.: Изд-во МГУ, 1997. – 405 с.

Предположив, что чем больше площадь парка, тем больше в нём развлечений, и соответственно больше времени может провести турист в парке, допустимо привлекательность выразить через отношение времени, которое турист (группа туристов) предполагает провести в парке ( $t_j$ ) к времени, которое будет затрачено на преодоление расстояния до парка ( $t_{R_{ij}}$ ):

$$U_{ij} = \frac{t_j}{t_{R_{ij}}}$$

Если туристу предстоит выбрать один из нескольких, конкурирующих между собой, этнографических парков, то по модели пространственного взаимодействия Хаффа, вероятность его поездки в тот или иной парк ( $Pr_{ij}$ ) может быть найден следующим образом:

$$Pr_{ij} = \frac{U_{ij}}{\sum U_{ij}}$$

Для нахождения в пространстве «точки безразличия» выбора одного из двух, конкурирующими между собой, этнографических парков используют формулу Рейли-Конверсе:

$$R_a = \frac{R_{ab}}{1 + \sqrt{\frac{S_b}{S_a}}}$$

где,  $R_a$  – расстояние от парка  $a$  до точки безразличия,  $R_{ab}$  – расстояние между парками  $a$  и  $b$ ,  $S_b$  – площадь парка  $b$ ,  $S_a$  – площадь парка  $a$ .<sup>61</sup>

Религиозный туризм связан с посещением туристами сакральных для той или иной конфессии мест. В туристской сфере религиозный туризм часто отождествляют с религиозным паломничеством. Священнослужители стремятся разграничить понятия паломничество и религиозный туризм. В паломничестве они видят путешествие к святым местам с целью религиозного поклонения, совершения молитвенного подвига, достижения духовного обновления, служения во славу Божию, служения Богу. Паломничество для верующего человека это одна из сторон религиозной деятельности<sup>62</sup>. В исламе паломник, совершивший в соответствующее

<sup>61</sup> Костерин И.Г. Пространственный анализ предпочтений покупателей розничных магазинов на территории города / И.Г. Костерин // Практический маркетинг. 2007. №128. С. 2-13.

<sup>62</sup> Митрополит Рязанский и Михайловский Марк (Головков С.А.) Паломничество и туризм. Паломнический центр Московского патриархата. URL: [www.poklonnik.ru/page.php?id=1137](http://www.poklonnik.ru/page.php?id=1137) (дата обращения 21.04.2019)

время путешествия в Мекку и принявший участие в священных обрядах, удостоивается почётной приставки к имени – хаджа (хаджжа). Для не мусульман Мекка закрыта.

Религиозный туризм направлен к тем же объектам, что и паломничество, но осуществляется с целью отдыха и развлечения через приобщение к той или иной религиозной культуре. Турист знакомится с храмовой архитектурой, религиозным искусством (изобразительным, музыкальным), религиозными традициями, соприкасается с историей. Не исключено поклонение святыням, участие в религиозных обрядах. В религиозном туризме это может быть довольно значимо, особенно для верующего человека, но не первоначально, в отличие от паломничества. Современный светский человек с его религиозным плюрализмом, может посещать не только сакральные места «родной» для него конфессии, но с культурно-познавательными целями других конфессий, и даже совершать некоторые обрядовые действия в них. Например, не принадлежа к буддийской культуре, покрутить молитвенные барабаны (хурдэ), оказавшись в буддийском монастыре, или не будучи иудеем, вложить молитвенную записку меж камнями Стены Плача (Ха-Котель ха-Маарави) в Иерусалиме, а после этого посетить на Храмовой горе мечеть Эль-Масджид эль-Акса и храм Воскресения Христова (Гроба Господня).

Часто требуется оценить значимость того или иного объекта для религиозного туризма. Для этого, как это нередко бывает в туризме, необходимо учесть множество не соизмеримых критериев. В этом случае прибегают к балльному методу. Если оцениваемые критерии сложно формализовать, то используют метод экспертно-балльной оценки.

Для объекта религиозного туризма наряду с его историко-культурным значением, эстетической привлекательностью важно оценить сохраняемые в нём предметы особого религиозного поклонения, святые реликвии, их число, значимость для верующих. В качестве примера рассмотрим один из вариантов балльной оценки, хранимых в православных храмах, святых реликвий. В известной для православных верующих, читаемой «на сон грядущим» восьмой молитве «ко Господу нашему Иисусу Христу» есть следующие слова: «Господи Иисусе Христе, Сыне Божий, ради честнейшая Матери Твоя, и бесплотных Твоих Ангел, Пророка же и Предтечи

и Крестителя Твоего, благоуголивых же апостол, светлых и допропобедных мученик, преподобных и богоносных отец, и всех святых молитвами, избави мя настоящего обстояния бесовского...»<sup>63</sup>. По сути, в этих строках описана иерархия поклонения. Исходя из них, святые реликвии в православном христианстве можно расположить в следующем порядке: на вершине иерархической лестницы будут святые реликвии, связанные с Господом Иисусом Христом, далее, по убыванию значимости, святые реликвии, связанные с Пресвятой Богородицей, Ангелами, Пророком Иоанном Крестителем и другими пророками, апостолами, прочими святыми. В православной церкви выделяется, кроме упомянутых, ещё несколько ликов святости. Допустимо выделить среди апостолов: первоверховных Петра и Павла, апостолов из числа двенадцати, апостолов-евангелистов и других апостолов из числа семидесяти. Остальных святых разделить на святых, упоминаемых в Новом Завете, и святых по географии их прославления – прославленных в нескольких христианских конфессиях (церквях), прославленных в пределах одной церкви (имеющих общецерковное прославление) и местночтимых святых. Пример иерархии святых реликвий и присвоения им балла значимости при оценке привлекательности храма для религиозного туризма представлен в таблице 9.1.1. Общую оценку выразит следующая формула:

$$At = \sum b_i n_i$$

где  $b_i$  – балл значимости святой реликвии  $i$ -й категории (подкатегории),  $n_i$  – число святых реликвий  $i$ -й категории (подкатегории), хранящихся в храме и доступных религиозным туристам. Возможен и учёт полноты святой реликвии, представленной в храме, введением весовых показателей полноты, которые, например, могут принимать значения в пределах от 0,1 до 1.

---

<sup>63</sup> Православный молитвослов. - М.: Крутицкое Патриаршее Подворье, 1997. – 264 с.



Таблица 9.1.1

Иерархия святых реликвий  
для оценки потенциальной привлекательности  
среди верующих религиозных туристов христианских храмов

Категория	Подкатегория (первого и второго порядка)	Святые реликвии, связанные	Балл
1		с Господом Иисусом Христом	1000
2		с Пресвятой Богородицей	500
3		с Ангелами	50
4		со Святы ми людьми	
	4.1.	<i>Пророками</i>	
	4.1.1.	Иоанном Крестителем	25
	4.1.2.	остальными Пророками	22
	4.2.	<i>Апостолами</i>	
	4.2.1.	Первоверховными Петром и Павлом	20
	4.2.2.	из числа 12	18
	4.2.3.	евангелистами из числа 70	15
	4.2.4.	остальными из числа 70	11
	4.3.	<i>остальными Святыми</i>	
	4.3.1.	упомянутыми в Новом Завете	10
	4.3.2.	прославленными в нескольких христианских конфессиях (церквях)	9
	4.3.3.	имеющими общецерковное прославление	5
	4.3.4.	местночтимыми	1

И всё же формализовать значимость для религиозных туристов того или иного святого, с тем или иным ликом святости, и соответственно связанных с ним святых реликвий, очень затруднительно. В особом почитании определённого святого, каким либо человеком лежит множество причин, от имени, полученного при рождении или имён близких людей, места рождения и социализации, до ряда прочих жизненных обстоятельств. Даже сумев выстроить святые реликвии в иерархической последовательности, встанет вопрос о

том, насколько должны различаться баллы, присваиваемые каждой святыне. Обойтись без обращения к экспертному сообществу и методу экспертно-балльной оценки довольно сложно. Примером экспертной оценки может служить мнение, высказанное в средствах массовой информации священнослужителем Русской православной церкви Иваном Ивановичем Охлобыстином о тринадцати самых почитаемых в России среди православных христиан святых. К их числу он отнёс: святителя Николая Мирликийского, чудотворца, архиепископа; святителя Спиридона Тримифунтского, чудотворца, епископа; блаженную Ксению Петербургскую, Христа ради юродивую; блаженного Василия Московского, Христа ради юродивого; великомученицу Параскеву Пятницу; мученика Иоанна Воина; преподобного Кукушу Одесского; преподобного Александра Свирского; преподобного Серафима Саровского; 40 Севастийских мучеников; праведного Феодора Ушакова, воина; благоверного князя Даниила Московского; мученика Вонифатия Тарсийского<sup>64</sup>. В комментариях к статье многие высказали удивление присутствием в этом перечне одних святых и отсутствием других. Поэтому, при использовании метода экспертно-балльной оценки, следует работать с группой экспертов, представляющих как теологию, так и религиоведение.

Религиозная и этническая культура часто настолько тесно переплетены друг с другом, что отделить их друг от друга не представляется возможным, как и разделить этнокультурный и религиозный туризм, а также отделить этнорелигиозный туризм от других видов туризма, особенно от культурно-познавательного туризма.

### **Задания по теме «Этнорелигиозный туризм»**

*Задание 9.1.* Подготовьте доклад по компонентам этнической культуры одного из народов, которые могли бы быть использованы или используются при организации этнокультурного туризма по следующему плану:

1. Языковая среда;
2. Народные музыкальные инструменты и этническая музыка;
3. Этническая (национальная) кухня;

---

<sup>64</sup> Охлобыстин И.И. 13 самых почитаемых православных святых. URL: [https://snob.ru/selected/entry/3083#comment\\_6655](https://snob.ru/selected/entry/3083#comment_6655) (дата обращения 21.04.2019)

4. Народные ремёсла и промыслы;
5. Этнические обряды и праздники;
6. Этническая архитектура, этнический стиль в интерьере.

**Задание 9.2.** Сравните размещение двух этнопарков в Чувашской Республике относительно мест формирования основных туристских потоков, которые могут быть в них направлены: этноэкологического комплекса «Ясна» (Чебоксарский район, деревня Кшауши, площадь около 2,5 га) и Ибресинского этнографического музея под открытым небом (Ибресинский район, посёлок Ибреси, площадь 1,5 га). Определите привлекательность парков для туристов из городов Чебоксары, Канаш, Алатырь и вероятность посещения ими каждого из парков. Найдите точку безразличия в выборе одного из двух парков.

**Задание 9.3.** Подготовьтесь к коллоквиуму «Центры религиозного паломничества и туризма в России и мире».

**Задание 9.4.** Сравните привлекательность для религиозных паломников (последователей Русской православной церкви (Московского патриархата)) и туристов (воспитанных в христианской культуре) двух храмов, построенных в последнее десятилетие XX века. Исходные данные в табл. 9.3.1.

### Дополнительные материалы по теме «Этнорелигиозный туризм»

Таблица 9.3.1

#### Святые реликвии православных храмов

№	Ежедневная доступность святыни для поклонения (нахождение в наосе храма)		Храмы	
			I. Храм в честь иконы Божией Матери «Взыскание погибших»	II. Покровско-Татианинский собор
	I	II		
1.	да	да	икона с частицами мощей прп. Иова Почаевского и прп. Амфилохия Почаевского (всего 2 святых)	икона святой мученицы Татианы с частичкой мощей
2.	да	да	икона с частицей мощей Святого Великомученика и Целителя Пантелеимона	ковчежец с мощами Святителя Иннокетия

№	Ежедневная доступность святыни для поклонения (нахождение в наосе храма)		Храмы	
			I. Храм в честь иконы Божией Матери «Взыскание погибших»	II. Покровско-Татианинский собор
3.	да	да	икона с частицей ризы свт. Спиридона Тримифунтского	икона с частицей мощей апостола Варнавы
4.	нет	да	частица мощей прп. Дамиана Пресвитера	икона с частицей мощей преподобного Серафима Саровского
5.	нет	да	частица мощей прп. Илии Муромского	икона с частицей мощей блаженной Матроны
6.	нет	да	частица мощей прав. Иулиании кн. Ольшанской	икона с частицей мощей праведного воина Федора Ушакова
7.	нет	да	частица мощей прп. Онуфрия Молчаливого	икона с частицей мощей священномученика Харалампия
8.	нет	да	частица Животворящего Креста	частица Животворящего Креста
9.	-	да	-	ковчег с мощами Киево-Печерских святых из Дальних и Ближних пещер (всего 72 святых)
10.	-	да	-	частица главы Святаго Великомученика и целителя Пантелеимона
11.	-	да	-	частица мощей преподобномученицы в.кн. Елисаветы Фёдоровны (в ковчежце и на иконе)
12.	-	да	-	частица мощей преподобномученицы Варвары (Яковлевой), инокини (в ковчежце и на иконе)
13.	-	да	-	частица мощей святителя Луки (Войно-Ясенецкого), архиепископа

**Литература по теме  
«Этнорелигиозный туризм»**

1. Бутузов А.Г. Этнокультурный туризм: учебное пособие / А.Г. Бутузов. М.: КНОРУС, 2013. – 248 с.
2. Карасев А. П. Маркетинговые исследования и ситуационный анализ: учебник и практикум для прикладного бакалавриата / А. П. Карасев. М.: Издательство Юрайт, 2019. – 315 с.
3. Костерин И.Г. Пространственный анализ предпочтений покупателей розничных магазинов на территории города / И.Г. Костерин // Практический маркетинг. 2007. №128. С. 2-13.
4. Лебедев В. Ю. История религий: учебник для академического бакалавриата / В. Ю. Лебедев, А. М. Прилуцкий, А. Ю. Григоренко; под ред. В. Ю. Лебедева, А. М. Прилуцкого. М.: Издательство Юрайт, 2019. – 456 с.
5. Лобжанидзе А. А. Этногеография и география религий: учебник и практикум для академического бакалавриата / А.А. Лобжанидзе, С. А. Горохов, Д. В. Заяц. Москва: Издательство Юрайт, 2019. – 211 с.
6. Основы этнологии: Учебное пособие / Под ред. проф. В.В. Пименова. М.: Изд-во МГУ, 2007. – 696 с.
7. Религиоведение: учебник для бакалавров / П. С. Гуревич. М.: Издательство Юрайт, 2019. – 573 с.
8. Религиоведение: учебник для академического бакалавриата / М. М. Шахнович [и др.]; под ред. М. М. Шахнович. М.: Издательство Юрайт, 2018. – 381 с.
9. Яблоков И. Н. Религиоведение: учебник для вузов / И. Н. Яблоков; под ред. И. Н. Яблокова. М.: Издательство Юрайт, 2019. 371 с.
10. Тикунов В.С. Моделирование в картографии. М.: Изд-во МГУ, 1997. – 405 с.
11. Этнология (этнография): учебник для академического бакалавриата / В. А. Козьмин [и др.]; под ред. В. А. Козьмина, В. С. Бузина. М.: Издательство Юрайт, 2019. – 438 с.

Для заметок

Для заметок

Для заметок



*Учебное издание*

Казаков Николай Александрович  
Ялтаев Дмитрий Анатольевич

**ЭТНОГЕОГРАФИЯ С ОСНОВАМИ РЕЛИГИОВЕДЕНИЯ  
И ФИЗИЧЕСКОЙ АНТРОПОЛОГИИ**

Учебное пособие  
Чебоксары, 2019 г.

Научный редактор  
д-р ист. наук, профессор, декан историко-географического факультета  
ФГБОУ «Чувашский государственный университет имени И.Н. Ульянова»

О.Н. Широков

Редактор Н.А. Казаков

Компьютерная верстка и правка *Т.В. Яковлева*

Дизайн обложки *Н.В. Фирсова*

Подписано в печать 29.07.2019 г.

Дата выхода издания в свет 31.07.2019 г.

Формат 60×84/16. Бумага офсетная. Печать офсетная.

Гарнитура Times. Усл. печ. л. 6,51. Заказ К-509. Тираж 500 экз.

Издательский дом «Среда»

428000, Чебоксары, Гражданская, 75, офис 12

+7 (8352) 655-731

info@phsreda.com

www.phsreda.com

Отпечатано в Студии печати «Максимум»

428005, Чебоксары, Гражданская, 75

+7 (8352) 655-047

info@maksimum21.ru

www.maksimum21.ru